

# Chypre 11000 ans

d'histoire  
et de civilisation





# Sommaire

<b>Introduction</b>		<b>5</b>
Chypre	11000 ans d'histoire et de civilisation	6
<b>L'Histoire de Chypre</b>		<b>7-17</b>
11500 - 10500 av. J.C.	La Préhistoire	7
8200 - 1050 av. J.C.	La Préhistoire	8
1050 - 480 av. J.C.	Les temps historiques : les périodes Géométrique et Archaïque	9
475 av. J.C. - 395 apr. J.C.	Les époques Classique, Hellénistique et Romaine	10
395 - 1191 apr. J.C.	L'époque Byzantine	11-12
1192 - 1489 apr. J.C.	L'époque Franque	13
1489 - 1571 apr. J.C.	Les Vénitiens à Chypre	14
1571 - 1878 apr. J.C.	Chypre intègre l'Empire Ottoman	15
1878 - 1960 apr. J.C.	La tutelle Britannique	16
1960 à aujourd'hui	La République de Chypre, l'invasion turque, l'entrée dans l'Union Européenne	17
<b>Lefkosia (Nicosie)</b>		<b>18-39</b>
<b>Lemesos (Limassol)</b>		<b>40-57</b>
<b>Larnaka</b>		<b>58-71</b>
<b>Pafos</b>		<b>72-87</b>
<b>Ammochostos (Famagouste)</b>		<b>88-95</b>
<b>Troodos</b>		<b>96-110</b>
<b>La Route culturelle d'Aphrodite (carte)</b>		<b>111</b>
<b>Carte de la Route des Vins</b>		<b>112-113</b>
<b>Bureaux du Ministère délégué au Tourisme de Chypre</b>		<b>114</b>

## Chypre en ligne

[www.visitcyprus.com](http://www.visitcyprus.com)

Le site internet officiel du Ministère délégué au Tourisme de Chypre donne des informations détaillées sur les principaux centres d'intérêt de Chypre, cartes à l'appui, avec un calendrier des événements se déroulant dans l'île, un guide précis des hôtels, des photos à télécharger et des suggestions d'itinéraires pour vous aider à programmer votre voyage à Chypre. Il propose également une liste des touroérateurs organisant des voyages à Chypre et toutes les informations nécessaires à l'organisation de conférences et d'incentives, ainsi que de nombreuses autres informations utiles.



*Lefkosia /  
Nicosie*



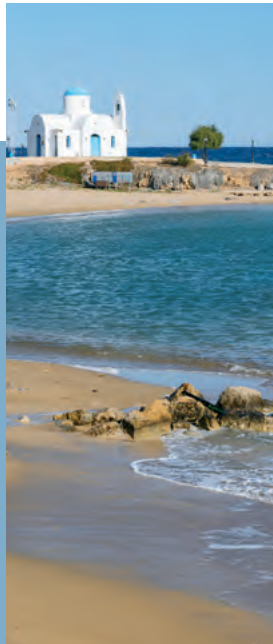
*Lemesos /  
Limassol*



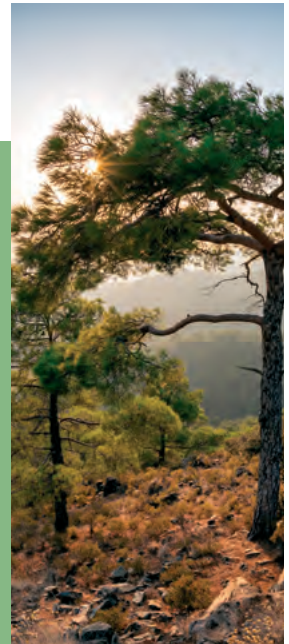
*Larnaka*



*Pafos*



*Ammochostos /  
Famagouste*



*Troodos*

## Introduction

Chypre est un petit pays, mais avec une longue histoire et une très riche culture. Rien d'étonnant, donc, à ce que l'Unesco a inclut le site antique de Pafos, le site néolithique de Choirokoita et dix des églises du Troodos datant de l'époque byzantine sur sa liste des sites du Patrimoine Mondial de l'Humanité.

L'ambition de cette publication est d'aider les visiteurs à découvrir l'héritage culturel de Chypre. Le personnel qualifié de tous les bureaux d'information du Ministère délégué au Tourisme de Chypre est à même de vous aider à organiser le mieux possible votre visite. En sus de répondre à vos questions et demandes, le Ministère délégué au Tourisme de Chypre propose gratuitement un large éventail de publications, ainsi que des cartes et de nombreuses autres informations. Des informations complémentaires sont également disponibles sur son site internet: [www.visitcyprus.com](http://www.visitcyprus.com)

Depuis juillet 1974, une grande partie de l'héritage culturel de l'île, qui se trouve dans la partie occupée par la Turquie, a été sérieusement endommagé. Les forces d'occupation ont systématiquement essayé d'altérer l'empreinte démographique et l'identité culturelle de la zone sous leur contrôle.



*Mosaïques de Pafos*



*Site archéologique de Choirokoitia*

*Église Agios Nikolaos tis Stegis, dans le village de Kakopetria*



## 11000 ans d'histoire et de civilisation

L'héritage culturel d'un pays est le plus important trésor vivant de son peuple. C'est grâce à lui que s'exprime son identité et que se transmet au fil du temps la conscience de sa continuité historique. Troisième plus grande île de la Méditerranée, Chypre est située au carrefour de trois continents l'Europe, l'Asie et l'Afrique. Une situation géographique qui a joué un rôle important depuis l'Antiquité dans la tumultueuse histoire de l'île. À sa population d'origine se sont mêlés il y a 3500 ans des Grecs Mycéniens qui en important leur civilisation ont établi les racines grecques de l'île. Bien d'autres civilisations s'y établiront par la suite, dont les Phéniciens, les Assyriens, les Francs, les Vénitiens, les Ottomans et les Britanniques, tous ayant laissé de nombreux témoignages de leur passage.

Après le passage des apôtres, l'Empire Byzantin fera resplendir à Chypre pendant des siècles les splendeurs de sa civilisation. L'île est un véritable musée en plein-air, où l'on peut aussi bien visiter des sites préhistoriques qu'admirer des temples grecs classiques, des villas et amphithéâtres romains, des basiliques du début du Christianisme, des églises et monastères byzantins, des châteaux bâtis par les Croisés, des cathédrales gothiques, des fortifications vénitiennes, des mosquées ou des monuments de style colonial britannique.

La vie rurale s'y perpétue avec ses coutumes et traditions, tandis qu'on y célèbre toujours des fêtes dont les origines remontent à la plus haute antiquité, dont le Carnaval et les Fêtes des fleurs.

Aphrodite, l'antique déesse de la beauté et de l'amour de l'Olympe grec, qui serait née sur l'île d'après la mythologie, hante toujours sa bien-aimée citée de Pafos et la « douce terre de Chypre » qu'illustrent la beauté des paysages et l'accueil des Chypriotes. À Kouklia, là où s'élevait le grand temple qui lui était dédié, se dresse maintenant une église portant le nom évocateur de Panagia Aphroditissa.

Les vers immortels des antiques tragédies grecques résonnent toujours les soirs parfumés d'été dans l'enceinte de l'amphithéâtre de Kourion et de l'Odéon de Pafos, où sont régulièrement programmées les grandes pièces grecques classiques. Et, tout au long du mois de septembre, le vin coule à flots durant le Festival du Vin, qui célèbre l'esprit de Dionysos, le dieu grec du vin et du bien-être. On peut toujours assister sur l'île à des concerts de chants populaires médiévaux qui font revivre les légendes de Digenis, l'invincible héros de l'époque byzantine, et de l'indomptable Rigaina, la belle reine médiévale de Pentadactylos. À l'extrémité orientale de l'Europe, Chypre est un pont culturel entre les peuples de différents styles de vie, religions et cultures.





## 11500 - 10500 av. J.C.

### La Préhistoire

Les premiers signes d'un établissement humain permanent à Chypre remontent aux premiers temps de la pré-poterie au Levant du Néolithique (11500 - 10500 av. J.C.). Des fouilles sur le site d'Agios Tychonas - Klimonas ont montré que la population de cet établissement primitif était composée de chasseurs-cultivateurs. Un tamisage complet du site a mis en évidence qu'ils cultivaient l'épeautre, une céréale primitive introduite depuis le continent, tandis qu'on y a retrouvé des os d'animaux témoignant qu'ils chassaient le sanglier et des oiseaux et que chats et chiens domestiques avaient déjà été introduits dans l'île.

On y a mis à jour de nombreux outils et récipients en pierre, ainsi que des colliers de pierres et de coquillages, mais en revanche aucune poterie. Le site d'Agios Tychonas-Klimonas est le plus ancien témoignage d'une vie de village agricole organisée, non seulement à Chypre mais dans le monde entier.





## 8200 - 1050 av. J.C.

Tandis que le cuivre est extrait en petites quantités durant la période suivante, le Chalcolithique, on constate peu de changements dans le style de vie des habitants. Tout au long du Néolithique, comme du Chalcolithique, leur habitat est composée d'une pièce unique et ils utilisent outils et récipients en pierre, ils fabriquent des bijoux en picrolite, mangent du poisson, des céréales, de l'agneau et de la chèvre, et enterrent leurs morts dans leurs abris. La plus ancienne poterie trouvée ne date que du cinquième millénaire avant J.C.

Les premiers changements culturels significatifs affectant tous les aspects de la vie sociale s'opèrent vers 2700-2500 av. J.C., à la fin du Chalcolithique et au tout début de L'Âge de Bronze. En lieu et place de leurs habitations cylindriques, les habitants commencent à construire des maisons oblongues à plusieurs pièces, à utiliser le cuivre pour faire des bijoux et la charrue pour cultiver, ainsi qu'à enterrer leurs morts dans des cimetières dédiés. Bien que ces développements contribuent à une croissance économique au début (2500-2000 av. J.C.) comme au milieu (2000-1650 av. J.C.) de L'Âge du bronze, la population continue de vivre dans les petits villages de l'intérieur de l'île, les relations et le commerce avec l'environnement méditerranéen restant très limités.

Au lieu-dit Pyrgos-Mavrorachi à Lemesos (Limassol), des fouilles ont révélé un complexe de constructions aux environs de 1800 av. J.C., sur le site duquel on a trouvé des objets datant de la fin du milieu de l'Âge de Bronze II (2400-1800 av. J.C.). Le site entier a fait l'objet d'une prospection géophysique sur 4000 m<sup>2</sup> qui a démontré qu'il était en partie constitué d'une zone industrielle dévolue essentiellement à la production d'huile d'olive. Des recherches ultérieures ont révélé qu'une autre partie de ce site était dédié à l'épuration du minerai de cuivre, à la teinturerie, au tissage et à l'élaboration de substances pharmaceutiques, mais surtout, à l'extraction d'essences aromatiques et l'élaboration de parfums. Ce site est particulièrement important en raison de son identité industrielle et pour les informations qu'il donne ; il est resté virtuellement en l'état depuis qu'il a été enseveli lorsque ses murs se sont effondrés à la suite d'un tremblement de terre.

L'Âge de Bronze tardif (1650-1050 av. J.C.), qui a connu un nombre de développements significatifs, celles-ci voient l'établissement de villes côtières, l'exploitation du cuivre et d'autres métaux, l'apparition de l'écriture et le développement des contacts et du commerce avec les régions voisines et la Méditerranée orientale.

Durant la seconde moitié du 13ème siècle av. J.C. des vagues successives de Grecs venant du continent commencent de s'installer à Chypre. En conséquence, une grande quantité de poteries mycéniennes sont importées d'Egée (la Grèce) pour être utilisées aussi bien dans la vie quotidienne que pour les cérémonies religieuses. Ultérieurement, la poterie de type mycénien sera produite localement et deviendra un style de céramique traditionnel de l'île.



Flacon en pierre, Néolithique



Figurine cruciforme en picrolite, Chalcolithique



Figurine de forme plate, début du milieu de l'Âge de Bronze



Figurine de forme plate, début du milieu de l'Âge de Bronze



Figurine en bronze du « dieu à cornes », Age de Bronze tardif



Poterie lisse blanche, Age de Bronze tardif





## 1050 - 480 av. J.C.

# Les Temps historiques : les périodes Géométrique et Archaïque

Deux développements principaux sont à l'origine de la transition entre la Préhistoire et les Temps historiques, le premier de nature politique et le second de nature technologique. Le premier développement majeur a été la naissance des cités-royaumes. Jusqu'au 11ème siècle av. J.C., toutes les cités importantes de l'Âge de Bronze tardif ont été détruites par des événements naturels, vraisemblablement des tremblements de terre. La légende veut que les nouvelles cités aient été créées par des héros de la Guerre de Troie sur le chemin de leur retour, temps historiquement corrélé à la dernière vague de l'installation à Chypre des Grecs achéens qui a induit l'hellénisation de Chypre, avec l'adoption de la culture et de la langue grecque. C'est depuis le 10ème siècle av. J.C. et plus avant que les liens entre Chypre et les îles grecques, telles qu'Eubée et la Crète, se sont particulièrement resserrés.

Le second développement important a été l'utilisation du fer dans la métallurgie qui a initié une nouvelle ère, celle de l'Âge de Fer. Au départ, le fer n'était utilisé que dans la fabrication de bijoux avant qu'il ne remplace petit à petit le cuivre dans la fabrication des outils. L'Âge de Fer inclut la période Géométrique (1050-750 av. J.C.), ainsi appelée en raison de motifs géométriques utilisés dans la décoration des poteries. Cette époque coïncide avec l'arrivée des Phéniciens à Chypre et à leur colonisation de la grande cité côtière mycénienne de Kition.

Ainsi fut introduite, puis fabriquée sur l'île, la poterie typiquement phénicienne, dite « noir-sur-rouge ».

Le début de la période historique suivante, dite Archaïque (750-475 av. J.C.), date de la domination de Chypre par les Assyriens. Au cours de cette période, les cités-royaumes de Salamis, Kition, Amathous, Kourion, Idalion, Palaipafos, Marion, Soloi et Tamassos ne durent leur indépendance qu'au prix d'un tribut payé au pouvoir assyrien.

Après la fin de la domination assyrienne, Chypre fut occupé par les Egyptiens, conduits par le pharaon Amasis. Les fortes influences grecque et orientale dans tous les aspects de la vie quotidienne, notamment dans les arts et la religion, sont caractéristiques de cette période.



Poteries des époques Géométrique et Archaïque



## 475 av. J.C. – 395 apr. J.C. Périodes Classique, Hellénistique et Romaine

Pendant la période Classique (475-312 av. J.C.), les guerres entre Grecs et Perses dominent l'histoire de Chypre. Les Grecs avaient alors pour objectif d'éliminer la présence perse sur toutes les îles grecques, notamment Chypre, mais n'y parvinrent que peu de temps (en 450 et 449 av. J.C.) quand la flotte athénienne conquiert Marion, libéra Soloi et assiégea Kition.

En dépit de ces faits, Chypre resta sous la houlette de la Perse tout en maintenant dans une large mesure son indépendance. Durant le règne d'Evagoras de Salamis (411-374 av. J.C.) Chypre s'affirma comme l'un des plus importants foyers politique et culturel du monde hellénistique. Evagoras se rebella contre la Perse, mais fut contraint de signer avec elle un traité de paix après une longue guerre. Malgré la domination perse, les influences grecques étaient très fortes à Chypre. Les dieux du panthéon grec y étaient célébrés, tandis que sceaux et monnaies des cités-royaumes étaient frappés par des artistes grecs.

Ce sont les campagnes d'Orient d'Alexandre le Grand qui mirent fin à la domination perse au début de la période Hellénistique (310-30 av. J.C.) Après la mort d'Alexandre, Ptolémée, l'un de ses successeurs, régna sur l'île.

Alexandrie, la capitale du nouveau royaume ptolémaïque d'Égypte, exercera une grande influence dans de nombreux domaines artistiques, comme la sculpture, la céramique ou la statuaire.

Au cours de la période ptolémaïque, Chypre faisait principalement fonction de base militaire. Les Ptolémées exploitèrent les ressources naturelles de l'île, telles que le cuivre, les olives ou le blé, ainsi que le bois principalement utilisé dans la construction navale.

Les Romains, qui prendront après les Ptolémées le contrôle de Chypre, exploiteront principalement ses mines de cuivre. Bien que le début de la période romaine date de 58 av. J.C., Chypre ne sera vraiment sous le contrôle de Rome qu'en 30 av. J.C. Durant l'époque romaine (58 av. J.C.-395 de notre ère), Chypre donnera son nom au cuivre (cuprum). Pendant cette même période Chypre connaîtra trois siècles de croissance économique grâce, notamment, au développement du commerce. L'une des principales exportations de cette époque sera la poterie décorative chypriote.

Les bijoux et la verrerie chypriotes seront copiés sur le style décoratif de l'artisanat romain. Au début de l'époque romaine l'art funéraire sera particulièrement élaboré, avec notamment de superbes bijoux dorés et objets en verre.

L'histoire de Chypre durant cette période sera notamment marquée par la christianisation de l'île par les apôtres Paul et Barnabé en 45 de notre ère.



Tête en marbre d'Aphrodite



Monnaies de l'époque romaine



## 395 - 1191

### La période byzantine

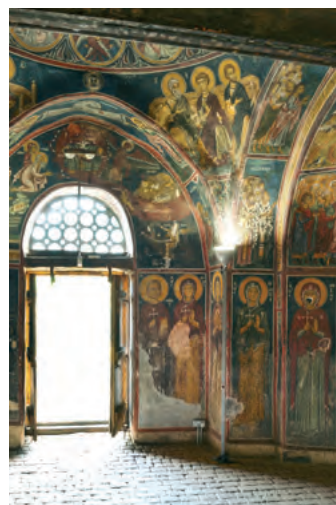
En 330 de notre ère, Constantinople remplace Rome comme capitale de l'Empire Romain et le christianisme devient la religion officielle d'état. En 395, l'Empire Romain est divisé entre Empire Romain d'occident et Empire Romain d'Orient, ou Empire Byzantin, dont Chypre fera partie du 4ème au 12ème siècle. Du 4ème au 7ème siècle, au cours des débuts de l'ère chrétienne et de l'Empire Byzantin, l'Église de Chypre bataillera pour rester autocéphale (c.a.d. avec son propre évêque, bien qu'en communion avec les autres églises orthodoxes) et accroître son indépendance en étendant considérablement son influence. En 488, l'empereur byzantin Zénon accorde à l'archevêque de Chypre et à ses successeurs les privilèges de revêtir la pourpre pendant les cérémonies officielles en portant le sceptre impérial et de signer à l'encre rouge. En remerciement pour avoir ratifié que l'Église de Chypre serait autocéphale, l'archevêque Anthemios présentera à l'Empereur le manuscrit de l'évangile selon Saint Matthieu qui avait appartenu à Saint Barnabé et qu'il avait découvert dans la tombe de l'apôtre près de Salamis. Un monastère dédié à Saint Barnabé a été construit à l'emplacement de sa tombe. Saint Barnabé est considéré comme le fondateur de l'Église de Chypre.

La paix règne à Chypre au cours des premiers siècles de la période byzantine. De nouvelles villes sont créées tandis que d'autres sont abandonnées, détruites par plusieurs tremblements de terre. La capitale de Chypre est déplacée de Pafos à Salamis-Constantia, près de laquelle se développe à partir du 7ème siècle la ville d'Arsinoe-Ammochostos (Famagouste). Amathous continue de jouer un rôle important comme à l'époque romaine, mais une nouvelle ville se développe à proximité, Neapolis ou Nemesos, qui s'appellera plus tard à l'époque franque, Lemesos. La vieille cité de Ledra est remplacée par Lefkosia (Nicosie), avec vocation à devenir la capitale de Chypre vers les 11ème et 12ème siècles.

Introduite secrètement depuis la Chine par les Byzantins, l'industrie de la soie se développe dès le 6ème siècle, devenant au fil du temps l'un des artisanats les plus lucratifs de l'île. La construction navale prospère à Chypre, grâce à la construction sur une grande échelle de navires en bois et un aqueduc est construit à Salamis sous le règne de l'Empereur Heraklios. L'argenterie et l'orfèvrerie y prospèrent également, comme l'illustrent la vaisselle raffinée découverte dans le « trésor » de Lambousa (Lapithos), décorée de scènes de la vie de David. Certaines pièces de ce trésor sont exposées au Musée de Chypre à Lefkosia (Nicosie), quand d'autres objets de cette collection sont abrités au British Museum à Londres et au Metropolitan Museum of Art à New-York.



Plat en argent, Lambousa, 7ème siècle



Panagia Asinou

Au cours de cette période, l'art religieux s'épanouit à Chypre intégrant des éléments gréco-romains aussi bien qu'orientaux. Les premières églises de l'île seront construites sur le modèle de la basilique romaine d'une salle tout en longueur, divisée par une rangée de colonnes supportant des arches avec des bas-côtés. Avec le temps, on les enjolivera de dômes et d'arches tandis que leur plan prendra la forme d'une croix. Les plus beaux exemples de l'architecture de cette époque sont offerts par les basiliques chrétiennes primitives coiffées d'un toit en bois et décorées de fresques. Les plus célèbres d'entre elles sont celles de Lambousa, Chrysopolitissa à Kato Pafos, Kambanopetra à Constantia, Agia Triada à Gialousa, Panagia Kanakaria sur la péninsule de Karpasia, Kourion et Agios Georgios à Pegeia.

Trois très rares mosaïques existent encore dans les absides de trois de ces basiliques chrétiennes primitives, qui illustrent les liens artistiques qui existaient entre Chypre et Constantinople. La plus ancienne de ces mosaïques est celle de l'abside de l'église de Panagia Kanakaria sur la péninsule de Kanakaria, aujourd'hui en zone occupée, la mieux conservée peut être admirée dans l'abside de l'église de Panagia Aggeloktisti à Kiti, tandis que la troisième est abritée dans l'église de Panagia Kyra, située dans le village occupé de Livadia, près de Famagouste.

Les basiliques ont été détruites lors des raids arabes des 7ème au 10ème siècle, mais leurs mosaïques ont été épargnées car elles avaient été réinstallées ultérieurement dans d'autres églises.

Chypre devint un enjeu important dans les guerres qui opposèrent Byzance et l'Islam en raison de sa situation stratégique en Méditerranée. Les raids arabes contre Chypre débutèrent en 648-649 et se poursuivirent jusqu'en 965, date à laquelle l'Empereur Nicéphore II Phocas y mit un terme par sa victoire contre les Arabes. Jusqu'au 12ème siècle, les Byzantins édifièrent châteaux et fortifications tout au long de la chaîne montagneuse de Pentadaktylos, à Saint Hilarion, Voufavento et Kantara, ainsi que pour défendre les monastères de Kykkos, de Machairas et d'Agios Neophytos.

#### *Église de Panagia tou Araka, Lagoudera*



*Mosaïques de Kanakaria*



## 1192 - 1489

### La période Franque

En 1191, le roi d'Angleterre, Richard Cœur de Lion, anticipant l'importance stratégique que Chypre offrait comme base arrière afin de ravitailler les armées de la Troisième Croisade, prend possession de l'île. Il y épouse Bérengère de Navarre qui l'accompagne et la couronne reine d'Angleterre. Comprenant les difficultés qu'il rencontrera pour maintenir son contrôle sur l'île, il la vend aux Chevaliers Templiers, qui finalement lui rendent à la suite de plusieurs soulèvements des Chypriotes contre eux.

Richard finit par vendre Chypre à l'ancien roi de l'État Croisé de Jérusalem, le noble Français Guy de Lusignan originaire de Poitiers, qui établit pour trois siècles (1192-1489) la dynastie des Lusignan sur l'île, époque connue sous le nom de période Franque. Son pouvoir, de type féodal, impose le catholicisme comme religion d'État. Après la prise d'Acce (royaume latin de Jérusalem) en 1291 par les Mamelouks d'Égypte, Chypre reste le seul bastion de la Chrétienté et le plus important centre de commerce en Méditerranée orientale. L'octroi par les rois Francs de privilèges commerciaux aux puissantes cités marchandes d'Occident, comme Venise et Gênes, détermine un conflit entre elles, chacun voulant y faire valoir sa prépondérance, avec des conséquences politiques et économiques préjudiciables pour l'île.

Au 14ème siècle, Chypre connaît une grande prospérité économique et commerciale qui contribue au développement urbain et commercial de la capitale Lefkosia (Nicosie) et de la cité côtière d'Amochostos (Famagouste).

Au Moyen Âge, Chypre produit et exporte du sucre de grande qualité, d'excellents vins et d'autres produits agricoles de qualité, tandis que dans le même temps prospèrent l'artisanat du tissage et de la dentelle. De même augmente la production d'objets en céramique vernie, aussi bien pour l'usage local que pour l'exportation.

Les monuments gothiques qui témoignent de l'époque Franque sont essentiellement des églises et des châteaux qui mêlent des éléments architecturaux byzantins et occidentaux. Ainsi illustrent notamment l'église d'Agia Sofia à Nicosie, la cathédrale Saint-Nicolas à Amochsotos (Famagouste) et l'abbaye de Bellapais.



*Richard Cœur de Lion*



*Ruines de l'église gothique de Potamia*



## 1489 - 1571

### Les Vénitiens à Chypre

La dernière reine de Chypre, Catherine Cornaro, épouse du roi Jacques II et sœur du noble vénitien Andreas Cornaro, cède l'île à Venise en 1489 qui devient ainsi une possession de la Sérénissime, consacrant la domination de Chypre par les Vénitiens au détriment des Génois, l'ambition de Venise étant d'assurer par cette mainmise la libre circulation et le ravitaillement de sa flotte en Méditerranée orientale.

À cette époque, les principaux produits agricoles exportés par l'île sont le blé, l'orge, le sucre, le coton, le vin et l'huile d'olive. Son artisanat principal est le textile, tandis que se développe la fabrication de la dentelle dans le village de Lefkara. Ammochostos (Famagouste) est son principal port d'exportation et celui de Lemesos (Limassol) commence à se développer.

La prise de Rhodes par les Ottomans en 1522 décide les Vénitiens à construire les remparts de Nicosie et à renforcer ceux d'Amochostos (Famagouste) aux pieds desquels se dressait, côté mer, la tour d'Othello, devenue célèbre grâce à la tragédie de Shakespeare.



Les remparts vénitiens, carte de Nicosie (1570)

#### Remparts vénitiens, Nicosie





## 1571 - 1878

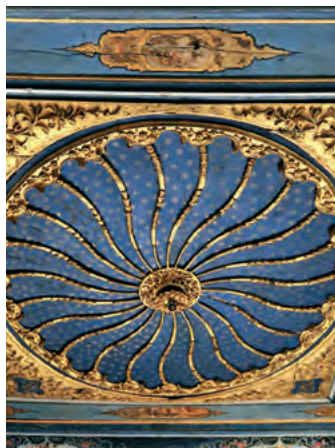
### Chypre dans l'Empire Ottoman

La domination ottomane de Chypre commence à la chute d'Amochostos (Famagouste) en 1571. Les Latins sont expulsés de Chypre tandis qu'une communauté musulmane s'y installe pour la première fois. Dès le début de la domination ottomane cependant, les privilèges de l'Église Orthodoxe de Chypre sont maintenus et son autorité respectée, aussi bien sur le plan religieux que sur le plan politique.

Chypre traversera cependant des temps difficiles sous le règne des Ottomans. L'exécution de Kyprianos, l'Archevêque de Chypre, avec trois de ses évêques et environ 470 ecclésiastiques et laïques contribuera à la révolte des Chypriotes grecs en 1821.

Depuis le début du 18ème siècle, ces religieux jouaient un rôle déterminant dans la résurgence économique et sociale de la vie quotidienne des Chypriotes grecs et des Grecs, en parallèle au déclin de l'Empire Ottoman.

Les activités commerciales des Européens dans les villes de la côte et l'ouverture de consulats étrangers à Larnaka initièrent le début d'un changement dans la vie sociale de l'île qui évolua d'une structure agricole et semi-féodale constitutive des époques précédentes vers une société semi-urbaine dans les villes côtières. Ce changement fut renforcé par les liens étroits que les Chypriotes grecs entretenaient avec le nouvel Etat indépendant née de la Révolution Grecque. C'est grâce à ces citoyens nouvellement urbanisés que se développa un premier et fervent sentiment nationaliste.



La maison de Hadjigeorgakis Kornosios, Nicosie

Mosquée Hala Sultan Tekkesi, Lac salé de Larnaka





## 1878 - 1960

### La domination britannique

En 1878, en vertu d'un traité secret les Ottomans cèdent Chypre à la Grande-Bretagne. Malgré cela, les espoirs formulés par les Chypriotes de profonds changements politiques, économiques et sociaux, tout comme leur désir d'une union avec la Grèce, ne se réalisent pas. Déçus dans leurs attentes par la colonisation britannique et confrontés à la crise économique mondiale, les Chypriotes grecs se révoltent en 1931, avec pour conséquence un renforcement des mesures coloniales imposées par la Grande-Bretagne.

Les Chypriotes Grecs poursuivent leurs revendications d'indépendance et d'union avec la Grèce, sans pour autant être entendus par le gouvernement britannique, pas même après l'organisation, le 15 juillet 1950 d'un referendum pour l'union avec la Grèce, baptisé Enosis, qui obtient 95,7% de oui auprès des Chypriotes Grec. Le 20 octobre de la même année, l'évêque de Kition, Makarios III, est élu Archevêque. Devant cette impasse politique, les Chypriotes Grecs entament une lutte de Libération Nationale, de 1955 à 1959, conduite par L'Organisation Nationale des Combattants Chypriotes (EOKA) qui aboutit à la fin de la colonisation britannique, mais pas à l'union avec la Grèce. Les accords de Zurich-Londres établissent la République indépendante de Chypre et le 13 décembre 1959, l'Archevêque Makarios III devient le premier Président de la République, et le Docteur Fazil Kutchuk, son premier Vice-Président.



Département de Recherche  
de l'Université de Chypre

Centre Municipal Culturel de Larnaka







## 1960 à aujourd'hui

# La République de Chypre, l'invasion turque, l'entrée dans l'Union Européenne

Proclamée le 16 août 1960, la République de Chypre devient membre des Nations-Unies, du Commonwealth, du Conseil de l'Europe et du Mouvement des Non Alignés. Conformément aux accords de Zurich-Londres, la Grande-Bretagne y maintient deux bases militaires souveraines couvrant 158,4 km<sup>2</sup>, comprenant la base de Dhekelia à l'est de Larnaka et celle d'Akrotiri-Episkopi dans le périmètre ouest de Lemesos. Les accords de Zurich-Londres incluaient deux traités, un Traité d'Alliance et un Traité de Garantie, ce dernier stipulant une intervention des trois puissances garantes, la Grande-Bretagne, la Turquie et la Grèce, en cas de violation de ses clauses.

En dépit d'une garantie par la constitution de Chypre des libertés et droits fondamentaux de tous ses citoyens, elle contenait des dispositions communes qui la rendaient complexe et difficile à appliquer. En 1963, le Président de la République proposa des amendements constitutionnels qui furent rejetés aussi bien par la communauté turque que par la Turquie.

Les Chypriotes turcs se retirèrent alors du gouvernement et voulurent instaurer illégalement une « administration chypriote turque provisoire ». Suite à ce conflit intercommunautaire, le Conseil de Sécurité des Nations-Unies adopte, début 1964, une résolution pour l'établissement à Chypre sous son autorité d'une Force pour le Maintien de la Paix.

Prétextant du coup d'état programmé à Chypre par la junte militaire alors au pouvoir en Grèce afin de renverser le Président élu, Mgr. Makarios, la Turquie envahit militairement l'île le 20 juillet 1974 et occupe 37% de son territoire, ce qui a pour conséquence le déplacement d'environ 200 000 Chypriotes grecs fuyant le nord de l'île. En dépit d'une condamnation internationale de la Turquie et la reconnaissance des droits du peuple chypriote par différentes résolutions des Nations-Unies, du Conseil de Sécurité, du Commonwealth, du Mouvement des Non Alignés, comme de d'autres organisations internationales, les troupes turques continuent d'occuper illégalement aujourd'hui la partie nord de Chypre. Malgré cela, le 1er mai 2004, Chypre accède au statut de membre à part entière de l'Union Européenne, zone occupée incluse. L'acte d'adhésion inclut cependant un protocole établissant que la mise en œuvre de l'acquis communautaire est suspendue dans la zone non contrôlée par le gouvernement chypriote (conséquence de l'invasion turque), cette suspension devant être levée dès la résolution de la question chypriote. A ce jour, les négociations pour une solution juste et équitable de cette question sont toujours en cours.



Monument de la Liberté, Nicosie





---- Saviez-vous que la Porte de Famagouste est également nommée Porte Giuliana, en référence à Giulio Savorgnano, l'architecte des remparts vénitiens de Nicosie ?

*Nicosie est la seule capitale divisée dans le monde*

## Lefkosia (Nicosie)

Nicosie, unique capitale divisée au monde et très important foyer culturel, est pratiquement située au centre de Chypre. Son histoire remonte à l'Âge de Bronze. Dans l'Antiquité et jusqu'aux premiers temps du christianisme, elle avait pour nom, Ledra. Capitale de Chypre depuis la fin de la période byzantine (11ème siècle), les Lusignan en feront une cité magnifique avec ses palais royaux et une cinquantaine d'églises. La Nicosie actuelle offre tout à la fois un cadre historique et l'atmosphère animée d'une ville moderne. La vieille ville ou « Hora », enfermée derrière ses remparts du 16ème siècle, avec ses musées, ses églises anciennes et ses bâtiments médiévaux, conserve l'atmosphère du passé, tandis que, hors les murs, la ville moderne vit au rythme d'une animation cosmopolite très actuelle. Dans sa campagne environnante, on peut y visiter de superbes églises et monastères byzantins.



## Musée de Chypre

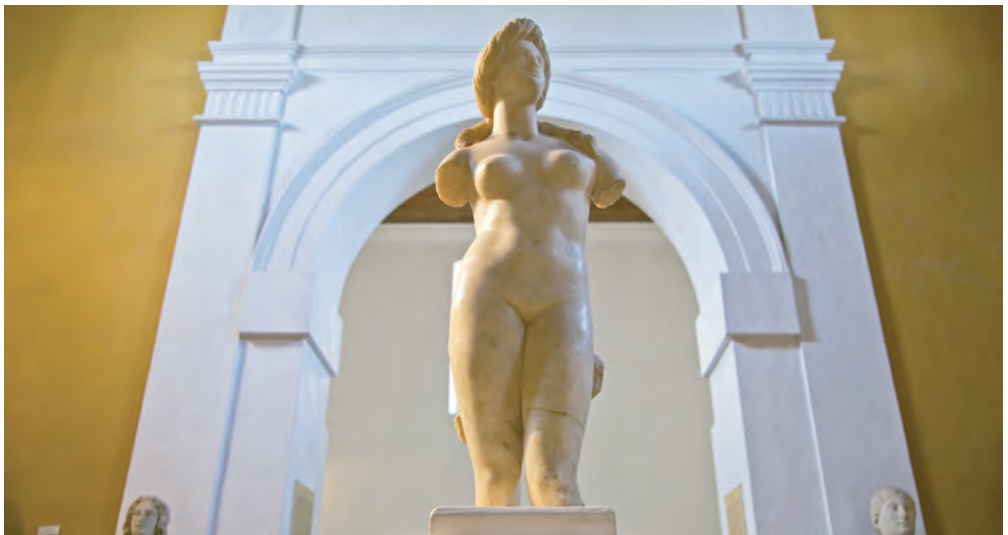
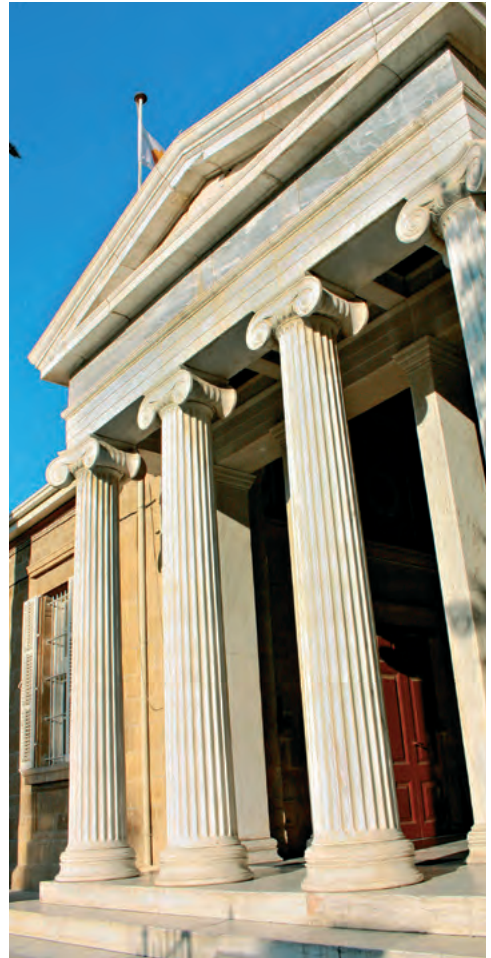


1, Mouseiou

T. +357 22865854, +357 22303112

Le Musée de Chypre à Nicosie est le plus important musée d'archéologie à Chypre. Sa construction a débuté en 1908 et s'est terminée en 1924 à l'époque de la colonisation britannique, et il a connu plusieurs agrandissements par la suite. Ses collections illustrent le développement de la civilisation chypriote du Néolithique au début de la période byzantine (7ème siècle de notre ère). Ses collections rassemblent des objets et artefacts mis à jour sur les sites de l'île, contribuant au développement de l'archéologie à Chypre et à la recherche concernant le patrimoine culturel de la Méditerranée. Elles sont constituées de poteries, de bijoux, de sculptures, de monnaies, d'objets en cuivre et de nombreux autres objets, présentés selon un ordre chronologique dans les salles du musée.

Une idole en forme de croix du Chalcolithique, des poteries du début de l'Âge de Bronze trouvées à Vouni, des bijoux de l'Âge de Bronze tardif et une statue d'Aphrodite de Soloi, datant du 1er siècle av.J.C., comptent parmi ses pièces les plus précieuses et d'une grande valeur historique. Le musée est une étape sur la Route Culturelle d'Aphrodite.



# Musée Byzantin et Galeries d'Art



## Le Musée Byzantin

Centre Culturel de l'Archevêque Makarios III,  
Fondation Archiépiscope Plateia Archiepiskopou  
Kyprianou, T. +357 2243008

Le Musée Byzantin abrite la plus riche et la plus représentative collection d'art byzantin à Chypre. On peut y admirer notamment, plus de 200 icônes datant des 9 au 11ème siècle, ainsi que des objets, des vêtements de cérémonie et des livres religieux. Les mosaïques du 16ème siècle venant de l'église de Panagia Kanakaria à Lythragkomi figurent parmi ses plus beaux chefs d'œuvre. Ces mosaïques furent rapatriées à Chypre après avoir été illégalement exportées depuis la zone occupée de l'île.



## Les Galeries d'Art

Les quatre galeries du Centre Culturel de la Fondation de l'Archevêque Makarios III présentent une collection unique d'art occidental européen datant de la Renaissance aux temps moderne, ainsi que des chefs d'œuvre grecs et chypriotes.

- La première galerie présente des œuvres de peintres occidentaux, tels que Nicolas Poussin, Eugène Delacroix et bien d'autres.
- La seconde galerie présente des peintures, gravures et cartes des 18 et 19èmes siècles sur le thème de la Révolution grecque de 1821.
- La troisième présente des œuvres d'artistes grecs des 19 et 20èmes siècles.
- La quatrième galerie présente des œuvres significatives d'artistes chypriotes du 20ème siècle.





NICOSIA

BY-ÖRTİKA - 1909



NICOSIE,  
À VOIR

*Le quartier de Faneromeni*

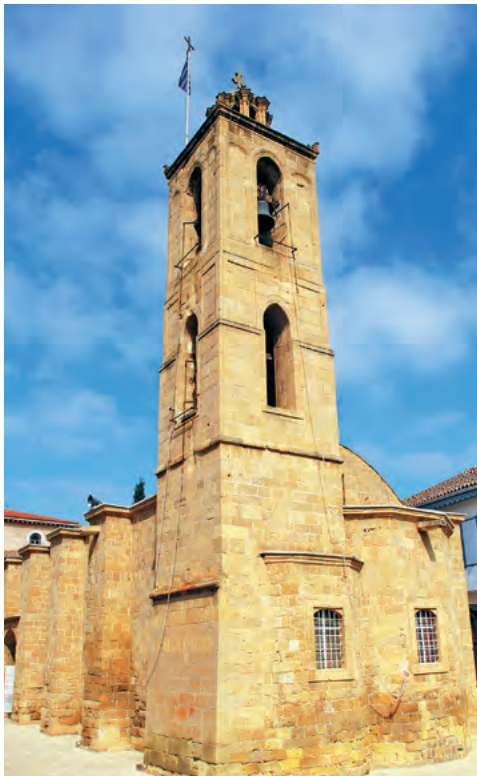


## Agios Ioannis Cathédrale Saint - Jean

(près de l'Archevêché)  
Plateia Archiepiskopou Kyprianou

Elle a été construite par l'Archevêque Nikiforos en 1662, à l'emplacement d'une chapelle bénédictine du 14ème siècle dédiée à saint Jean l'Évangéliste.

Elle sera transformée en monastère orthodoxe lorsque les Bénédictins quitteront l'île sous la pression des raids mamelouks, jusqu'au 18ème siècle, époque à laquelle l'Archevêque Sylvestre en fera la cathédrale et le siège de l'Archevêché orthodoxe de Chypre. C'est une petite église à une nef ornée d'éléments architecturaux franco-byzantins, ses hauts contreforts extérieurs lui donnant l'allure d'un fort. C'est la seule église de Nicosie qui a conservé entièrement ses fresques intérieures d'origine. Les quatre grandes icônes de son iconostase, datant de 1795 et 1797, sont l'œuvre du maître crétois, Ioannis Kornaros, tandis que ses fresques du 18ème siècle représentent des scènes de la Sainte Bible et de la découverte de la tombe de Saint Barnabé à Salamis.



## Musée Ethnographique de Chypre

Plateia, Archiepiskopou Kyprianou  
T. +357 22432578

Abrité au rez-de-chaussée de l'ancien Archevêché, le Musée Ethnographique présente une belle collection des 19ème et début du 20ème siècle d'œuvres d'artisanat chypriote, comprenant notamment des sculptures sur bois, des tapisseries, des dentelles, des poteries, des costumes populaires chypriotes et des étoffes tissées au métier.



## La Maison de Hadjigeorgakis Kornesios - Musée Ethnologique



20, Patriarchou Grigoriou, T. +357 22305316

Cette demeure est l'un des plus imposants édifices du 18ème siècle qui subsistent encore à Nicosie. C'était autrefois la résidence du Dragoman de Chypre, Hadjigeorgakis Kornesios, qui fut exécuté par les Ottomans en 1809.



La fonction de dragoman fut établie à Chypre au début de la domination ottomane avant d'être abolie en 1821, lors de la Révolution grecque. Les dragomans avaient un rôle d'intermédiaire entre le Pacha et la population de l'île et, à ce titre, représentaient la plus importante autorité politique après le pouvoir ottoman. Pendant les premières années de la domination ottomane, la fonction était assurée par des étrangers ou des Francs parlant le grec, avant qu'elle n'échoie à des Chypriotes grecs orthodoxes. Hadji Georgakis Korneos fut le plus éminent de tous les dragomans de Chypre.

Restauré par le Département des Antiquités, le bâtiment abrite aujourd'hui le Musée Ethnologique de Chypre, lequel a été distingué en 1988 par le label « Europa Nostra ».



voûté flanqué d'une salle de part et d'autre. Majestueuse côté intérieur, elle ouvre sur les douves côté extérieur.



## Musée Municipal Leventis de Nicosie



17, Ippokratous, Laiki Geitonia, T. +357 22661475

C'est le seul musée historique de Nicosie présentant le développement historique et social de la ville, du Chalcolithique à nos jours. Créé en 1984, il porte le nom de son mécène, la Fondation Anastasios G. Leventis, qui a acheté le bâtiment et financé sa restauration. Ses collections présentent des artefacts archéologiques, des costumes traditionnels, des poteries médiévales, des gravures, des bijoux et des meubles, ainsi que des photographies et des cartes. Le musée est une étape sur la Route Culturelle d'Aphrodite.

## Remparts vénitiens (Porte de Famagouste)



Leoforos Athinon, T. +357 22797660

La Porte de Famagouste est l'une des trois portes ouvertes dans les remparts vénitiens qui encerclent la vieille ville de Nicosie. Remparts d'un périmètre de 4,5 km hérissés de onze bastions en forme de cœur. La porte orientale (Porta Giuliana), aujourd'hui nommée Porte de Famagouste, a été restaurée et abrite maintenant le Centre Culturel Municipal de Nicosie. Il s'agit d'un large passage



## Galerie d'État d'Art Contemporain Chypriote

À l'angle de Leforos Stasinou et de la rue Kritis  
T. +357 22458228

La galerie est installée dans un bâtiment restauré et ses collections présentent des sculptures et peintures d'artistes chypriotes du 20<sup>ème</sup> siècle.



## Laiki Geitonia (quartier traditionnel)

200 m à l'est de la place Éleftheria

Les maisons restaurées de cette zone piétonnière de la ville fortifiée offrent un bon exemple de l'architecture urbaine traditionnelle chypriote et abritent aujourd'hui des boutiques, des centres d'artisanat et des restaurants.

## Galerie d'Art Leventis

Anastasiou Leventi, T. +357 22668838

Située dans le centre de Nicosie, la Galerie d'Art Leventis présente plus de 800 peintures et objets d'art faisant partie des plus importantes collections de la Fondation Leventis.

Installée dans un éco-bâtiment à l'esthétique très contemporaine, elle présente trois collections d'œuvres d'art exceptionnelles ainsi que de la porcelaine et des meubles anciens. Ces collections présentent notamment des peintures de maîtres, tels que Canaletto, Fragonard, Corot, Boudin, Renoir, Monet, Signac, Chagall, Vryzakis, Volanakis, Moralis, Tsarouchis, Ghika, Kissonerghis, Diamantis et Kanthos.



## D'AUTRES LIEUX À VISITER |

### Centre d'Artisanat de Chypre

186, Leoforos Athalassas, T. +357 22305024

Le Centre d'Artisanat de Chypre propose des ateliers et de petites boutiques où l'on fabrique et vend des objets d'artisanat traditionnels, tels que des poteries, des objets en cuivre, de la vannerie, de la sculpture sur bois, de la dentelle et des broderies, des mosaïques, des costumes traditionnels et poupées, des articles en cuir et d'autres objets d'artisanat chypriote authentiques.



### Église Trypiotis

Rue Solonos, près de Laiki Geitonia

Édifiée en 1695 par l'Archevêque Germanos II, elle offre un bon exemple de l'architecture franco-byzantine. L'intérieur abrite une iconostase de taille inhabituelle et des icônes en argent.



### Église Faneromeni

Rue Onasagorou, à l'intérieur de la vieille ville

Construite en 1872 dans la vieille ville, c'est l'une des plus grandes églises de Nicosie. Le mausolée de marbre qui la flanque à l'est abrite les reliques des évêques et prêtres exécutés par les Ottomans en 1821. L'église fait face à l'école Faneromeni, l'une des institutions académiques les plus anciennes de Chypre.



### Église Stavros tou Missirrikou

Rue Lefkonos, près de l'église Faneromeni

Stavros tou Missirrikou est une église orthodoxe médiévale convertie en mosquée lors de la conquête ottomane en 1571. Construite dans la première moitié du 16ème siècle dans le style franc, son architecture mêle des éléments byzantins, gothiques et de la Renaissance italienne. Son nom lui vient du roi franc Henri II (Monsieur Errikou) qui régna sur Chypre de 1285 à 1324.



## Musée de Georges et Nefeli Giabra - Pierides (Collection Archaeologique)



Donation de Clio et Solon Triantafyllides  
86-90, Faneromenis, T. +357 22128157

Ce musée présente l'une des plus importantes collections de poteries grecques mycéniennes. En raison de l'exportation massive de ce style de poterie, elles furent produites non seulement localement mais d'autres régions comme Chypre et la Syrie. Sont notamment rares et exceptionnels les récipients de type anthropomorphique. La collection est valorisée par ses poteries de glais blanc et poteries ornées en pied d'un anneau, deux styles caractéristiques de l'Âge du bronze tardif à Chypre. Ses pièces les plus exceptionnelles consistent en des sculptures de calcaire datant du 6ème siècle av. J.C. jusqu'à la période hellénistique. Le musée fait partie de la Route Culturelle d'Aphrodite.



## Musée sur l'histoire de la frappe de la monnaie à Chypre



86-90, Faneromenis, T. +357 22128157

Le musée retrace l'histoire des développements de la frappe de la monnaie à Chypre depuis le 6ème siècle av. J.C. jusqu'à nos jours, soit 2600 ans de la turbulente histoire de Chypre illustrée par l'exposition de 370 pièces. Les collections sont réparties en neuf périodes et offrent une information importante sur l'histoire numismatique de Chypre.



## L'Observatoire de la rue Ledra

Rue Ledra, Shakolas, Tower Building  
T. +357 22674139

L'observatoire, situé au 11ème étage de Shakolas Tower Building, offre une vue panoramique sur Nicosie et permet d'admirer ses principaux monuments.



## Centre des Arts Visuels et de Recherche

285, Ermou, T. +357 22300999

Le Centre des Arts Visuels et de Recherche présente une collection de plus de 1000 œuvres d'art créés par des artistes étrangers ayant visité Chypre du 18 au 20ème siècle, ainsi qu'une rétrospective sur l'évolution des vêtements traditionnels à Chypre.

La collection du CVAR comprend plus de 5000 ouvrages d'histoire, de récits de voyage et sur l'art, en sus de ses archives photographiques, manuscrits et autres informations sur l'histoire contemporaine de Chypre.



## Église Panagia Chrysaliniotissa

Rue Chrysaliniotissa

Construite à l'origine en 1450 par la reine Helena Paléologue en hommage à la Panagia Chrysaliniotissa, elle serait la plus ancienne église byzantine de Nicosie.

## Musées du Gymnasium Pancyprien

10-16, Agiou Ioannou and Theseos  
T. +357 22466014

Les Musées du Gymnasium Pancyprien consistent en un espace original de 12 salles, situé dans le centre historique de Nicosie, qui retrace l'histoire du plus ancien établissement d'éducation secondaire à Chypre (Il a été fondé en 1812), ainsi que d'autres aspects de l'histoire et de la culture de Chypre.

Les musées rassemblent le Musée de l'Histoire de l'École, une collection archéologique et numismatique, une autre d'anciennes cartes, une autre d'armes anciennes, la Galerie d'Art présentant des œuvres de grands peintres ayant été enseignants ou élèves de l'école, une collection d'histoire naturelle et d'autres encore. A cela s'ajoute une sculpture gothique chypriote tout à fait exceptionnelle par sa taille, son style et ses références iconographiques.



## Centre d'Artisanat de Chrysaliniotissa

2, Dimokratos, (au croisement des rues Ippokratos et Dimonaktos), T. +357 99556250

Cet ensemble de huit ateliers d'artisans est situé près de l'église Chrysaliniotissa. Les ateliers sont distribués autour d'une cour centrale, à la manière des anciennes auberges. Ils rassemblent différents ateliers travaillant sur les applications actuelles de l'artisanat traditionnel, ainsi qu'un café. Le centre fait partie du projet d'ensemble de restauration et de régénération de la vieille cité fortifiée de Nicosie.



## Musée de la Lutte Nationale

Plateia Archiepiskopou Kyprianou  
T. +357 22305878

Le musée rassemble des documents, photographies et autres témoignages de la Lutte de Libération Nationale entre 1955 et 1959.



## Filakismena Mnimata (Tombeaux emprisonnées)

Prison Centrale  
T. +357 22406000, +357 22406103

Dans un enclos à l'intérieur de la Prison centrale reposent les corps de neuf jeunes hommes condamnés et pendus par l'Administration britannique au cours de la Lutte de Libération Nationale entre 1955 et 1959. La aussi reposent quatre héros de l'EOKA, tués au combat. Après l'indépendance, le lieu a été transformé en lieu de mémoire et appelé avec justesse « Filakismena Mnimata » (Tombeaux emprisonnées), d'après une peinture de l'artiste chypriote Pol Georgiou.



## Musée d'Art Loukia & Michael Zampellas

27, Avenue Arch. Makarios III, Kaimakli  
Pour une visite, appeler le T. +357 22456098

Le musée abrite la collection permanente de la famille Zampellas. Pionnier en la matière, le musée présente une collection d'œuvres d'art moderne et contemporain d'artistes chypriotes et grecs. Il organise également des expositions temporaires d'artistes de Chypre et d'ailleurs. Le musée propose aussi des programmes éducatifs et d'autres activités culturelles. Situé à Kaimakli, il est proche du centre de Nicosie et de la ville fortifiée.



## Centre d'Art Municipal



19, Palias Elektrikis, T. +357 22797400

Abrité dans l'ancienne centrale électrique, bel exemple d'architecture industrielle, il a ouvert en 1994 avec l'ambition de promouvoir les beaux-arts à Chypre. Il offre un vaste espace d'exposition où les amateurs peuvent consulter des publications spécialisées. Sa restauration a été récompensée en 1994 par le label « Europa Nostra ».



## Hall Médiéval de Kasteliotissa

*En face de la Porte de Pafos*

Ce bâtiment des 13-14èmes siècles qui faisait partie du palais des Lusignan a conservé ses éléments d'architecture gothique, lors de sa restauration par le Département des Antiquités. Transformé aujourd'hui en centre d'exposition, il n'est accessible au public que lorsque s'y tiennent des événements.

## Mosquée Omeriye (Ancienne église augustinienne)



*Trikoupi & Plateia, Tillirias, Près du vieux marché municipal. La mosquée ne peut être visitée qu'en dehors des heures de prière.*

C'était un monastère augustinien dédié à la Vierge Marie, datant du 14ème siècle, avant qu'il ne soit transformé en mosquée en 1571 par Mustafa Pacha, le conquérant ottoman de l'île, lequel croyait que l'église avait été bâtie à l'emplacement où le calife Omar s'était reposé en visitant Lefkosia (Nicosie). Une grande partie du bâtiment d'origine a été détruit par l'artillerie ottomane en 1570 et des Tombeaux gravées de la période des Lusignan ont été utilisées pour assembler le nouveau sol de la mosquée. Des ruines d'un bâtiment de la période vénitienne tardive y sont encore visibles sur le côté est de la mosquée.



## Mosquée Bayraktar

Elle a été construite sur le bastion Constanza, en hommage au porteur de drapeau qui escalada le premier les remparts de Nicosie pendant le siège de la cité par les Ottomans.



## Musée des Contes de fée

32, Rue Granikou, Vieille ville, T. +357 22376522

Il est installé dans une magnifique vieille demeure du cœur de Nicosie. Son propos est de faire connaître l'héritage culturel que représentent les contes, légendes, mythes et traditions de Chypre et d'ailleurs. Représentations narratives de contes, expositions thématiques, programmes d'éducation et événements sur le thème des contes de fée y sont programmés. Le musée est un prolongement des thèmes de travail de l'Institut Systémique Chypriote et du Centre de Recherche d'évolution théorique et d'application systémique.



## Musée Chypriote des Motocyclettes anciennes

44, Rue Granikou, T. +357 22680222, +357 99543215

Créé par Andreas Nicolaou, un collectionneur de motocyclettes anciennes, le musée expose 150 modèles lancés de 1914 à 1983. Ses collections comprennent des Norton AJS, Triumph et BSA, trois motos utilisées par l'escorte de police de l'Archevêque Makarios III, une moto ayant appartenu à Stylianos Lenas, un héros de l'EOKA, et une au champion chypriote turc Zeki Isa. Il propose aussi une collection de photos.



## Musée Postal Chypriote

3B, Rue Agiou Savva, Laiki Geitonia

Le musée présente une collection de timbres chypriotes de 1880 à nos jours, ainsi qu'une collection d'objets illustrant l'histoire du service postal de l'île.

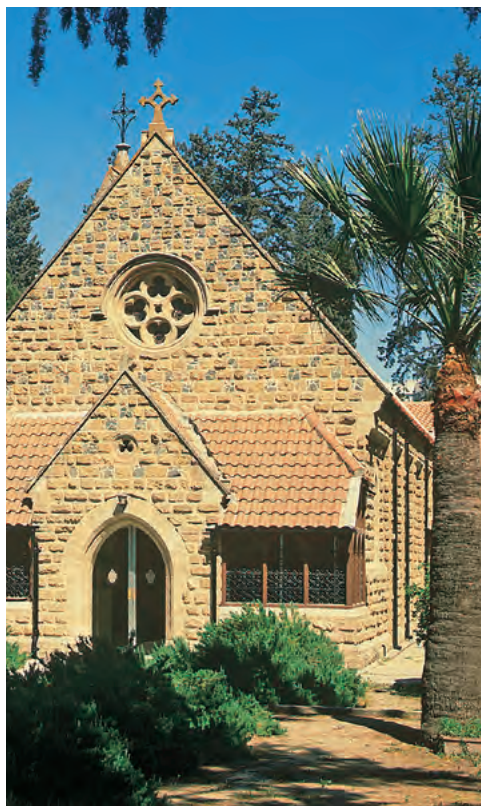




## Église anglicane Saint-Paul

Leoforos Lordou Vryonos, T. +357 22445221

L'église Saint-Paul a été construite en 1893 à l'époque où Chypre était sous la tutelle britannique, comme l'illustre son architecture qui rappelle celle d'une église paroissiale anglaise.



## Musée de la Police de Chypre

Evangelou Floraki, près du Quartier Général de la Police, T. +357 22808080

Il a été créé en 1933 par le Chef de la Police à l'époque de la colonisation britannique en tant que Musée Criminel et raconte l'histoire des Forces de la Police de Chypre depuis cette période jusqu'à nos jours à travers la présentation d'uniformes, d'armes, d'équipements et de véhicules de police, ainsi que de photographies, d'instruments de musique de l'orchestre de la police et de documents divers. Le musée abrite également des objets et documents relatifs à la Seconde Guerre mondiale et la Lutte de Libération Nationale de 1955-1959.

## Église catholique romaine de la Sainte - Croix

T. +357 22662132

Construite en 1902, elle est située près de la Porte de Pafos, l'une des trois portes percées dans les remparts de Nicosie. Son style plutôt austère ne fait référence à aucune architecture précise et sa façade est ornée d'une croix de Jérusalem.



## La région de Nicosie

### Tombeaux Royales de Tamassos



Village de Politiko, 20 km au sud-ouest de Nicosie  
T. +357 22622619

Riche de ses mines de cuivre, Tamassos a été une importante cité-royaume dans l'Antiquité. Des fouilles y ont mis à jour des Tombeaux royaux, des ateliers consacrés au travail du cuivre, ainsi que le temple d'Aphrodite-Astarte.

Son fonds archéologique le plus remarquable est constitué de six grandes statues en calcaire datant du 6ème siècle av. J.C., aujourd'hui exposées au Musée de Chypre à Nicosie. Tamassos est une étape sur la Route Culturelle d'Aphrodite.



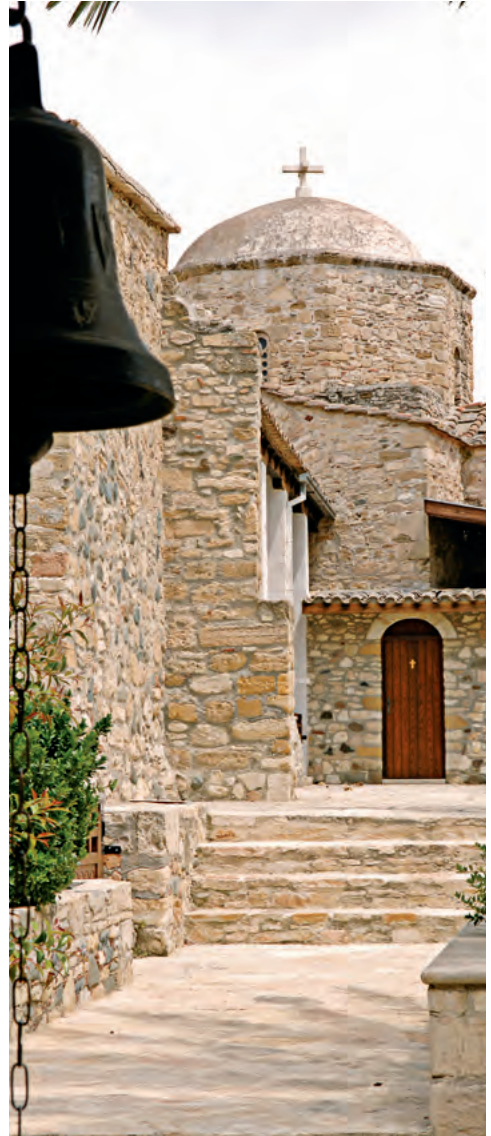
### Couvent d'Agios Irakleidios

Village de Politiki, 20 km au sud-ouest de Nicosie  
T. +357 22623950



Fils d'un officiant païen, Irakleidios fut ordonné Evêque de Tamassos par les saints Paul et Barnabé. Martyrisé à l'âge de 60 ans, il a été inhumé dans la grotte où il vécut et prêcha l'Evangile. Une église fut construite sur sa tombe en 400 de notre ère.

Détruit et reconstruit plusieurs fois, le monastère actuel date de 1773 lorsque furent restaurés l'église et les cellules monacales par l'Archevêque Chrysanthos. Le monastère est aujourd'hui un couvent et abrite dans son église les reliques du saint.



## Monastère Machairas

40 km au sud de Nicosie, en passant par le village de Deftera, T. +357 22359334

C'est l'un des plus anciens et des plus importants monastères de Chypre, fondé en 1148 par deux moines, suite à la découverte dans une grotte proche d'une icône de la Vierge Marie. Pendant la période ottomane, il fonctionnait comme un centre d'enseignement au même titre que les autres monastères de Chypre. Machairas a été le monastère de l'Archevêque Kyprianos qui fut exécuté par les Ottomans, en même temps que des centaines de religieux et laïques le 9 juillet 1821. La communauté des moines y suit les mêmes règles strictes que celles du Mont Athos en Grèce.

Tous les ans, le 15 août et le 8 septembre, s'y déroulent de grandes fêtes religieuses. A deux kilomètres au nord du monastère se trouve la cache de Grigori Afxentiou, héros de la Lutte de Libération Nationale des années 1955-1959. Située en sous-sol, la sacristie du monastère a été restaurée, grâce à une donation de la Fondation A.G. Leventis. Restauration qui a concerné également des cellules de moines, les écuries et entrepôts. La sacristie abrite aujourd'hui les livres et manuscrits du monastère et dispose d'espaces d'exposition où sont présentés des icônes et objets religieux.



## Village de Fikardou et Musée Rural



Route de Machairas-Nicosie, via Klirou, 39 km au sud-ouest de Nicosie, T. +357 22634731

Abandonné au début du 19ème siècle, le village de Fikardou est aujourd'hui classé « monument historique », après la restauration minutieuse de ses maisons du 18ème siècle, joyaux d'architecture traditionnelle rurale, notamment les Maisons de Katsinioros et d'Achilleas Dimitri, dont certains éléments datent du 16ème siècle et qui abritent le Musée Rural. Le village s'est vu décerner la médaille « Europa Nostra », en 1986.



## Musée local de l'Antique Idalion

T. +357 22444818

Le Musée d'Idalion a été ouvert en 2007 dans le but de mettre en valeur et d'exposer les trouvailles archéologiques de la région d'Idalion. Ses collections présentent de manière chronologique les phases successives de l'histoire d'Idalion et les pièces exposées proviennent aussi bien de fouilles anciennes que récentes entreprises sur le site de l'ancienne cité, ainsi que sur ceux d'anciens établissements et cimetières.



Des monuments et sites de toutes les périodes de l'histoire de Chypre sont disséminés dans cette région. Ainsi, du site archéologique de l'ancienne Idalion, l'une des cités-royaumes de la Chypre antique. Toute la région est liée à la Route Culturelle d'Aphrodite. Sa position stratégique, la présence de l'eau et une terre fertile expliquent notamment la prospérité de cette région entre le 8ème et le 5ème siècle av. J.C. D'après la mythologie, Dali est le lieu où Adonis, l'amant d'Aphrodite, a été tué par son amoureux jaloux, Ares, le dieu olympien de la guerre.

C'est également dans la région de Dali que se trouve l'église byzantine d'Agioi Apostoloi, à Pera Chorio. Elle abrite quelques-unes des plus magnifiques fresques de Chypre, datant du 12ème siècle et considérées comme l'un des plus beaux exemples du maniérisme comnène (style d'art byzantin de la période 1058-1185). À noter aussi que la remarquable église d'Agios Demetrianos peut être visitée, ainsi que dans le voisinage du village de Potamia, différentes ruines médiévales dont celles du palais d'été des rois Francs de Chypre et d'une église gothique.

## Région de Dali



A environ 20 km au sud de Nicosie, sur la route Nicosie / Larnaka / Limassol



## D'AUTRES LIEUX À VISITER |

### Église des saints Barnabé et Hilarion

Village de Peristerona, à 27 km de Nicosie sur la route reliant Nicosie au Troodos

Vraisemblablement construite au 9 ou 10ème siècle, elle offre un exemple remarquable de l'architecture chypriote byzantine. A côté d'elle se trouve la mosquée de Peristerona, l'une des nombreuses preuves s'il en fallait de la coexistence pacifique entre Grecs et Turcs chypriotes avant l'invasion turque de 1974.



## Couvent Agios Panteleimon

*Au nord-ouest du village d'Agrokippia, à 30 km à l'ouest de Nicosie*

Il s'agit d'un couvent du 18ème siècle avec des combles sur pignon, restauré au début des années 1960.



## Église de Saint-Michel Archange (Archangelos Michael)

*Route de Nicosie à Anthoupolis*



L'église du monastère date de la période byzantine. Reconstituée en 1636, elle fut cédée au Monastère de Kykkos en 1713. Le monastère a été fondé par l'Archevêque Nikiforos, dont la tombe est abritée dans le narthex de l'église. Son iconostase date de 1650 et dans le monastère se trouve une fresque représentant l'Archange Michel. Aujourd'hui, les bâtiments du monastère abritent le Centre de recherche du Monastère Kykkos.

## Église de Panagia Chrysospiliotissa

*Près du village de Kato Deftera, à 11 km au sud-ouest de Nicosie*

Consacrée à la « Dame de la Grotte Dorée », cette église en forme de catacombe est abritée dans une grotte naturelle et date vraisemblablement des premiers temps du christianisme. Ce type d'église est rare à Chypre, mais assez répandu au Proche-Orient. Malheureusement, ses murs peints ont beaucoup souffert et ses fresques ne sont plus visibles. Une grande fête religieuse s'y tient chaque année au 15 août, le jour de la Dormition de la Vierge.



## Parc National Forestier d'Athalassa

Centre d'information d'Athalassa,  
1, Leoforos Keryneias, Aglantzia  
T. +357 22462943, +357 805527

Le Centre d'information donne toutes les informations utiles sur les caractéristiques environnementales du parc. Un plan les décrit, ainsi que sa végétation et ses équipements de loisirs. Des dioramas présentent les différentes zones naturelles de l'île, ainsi que sa flore et sa faune, et une autre salle présente des collections géologiques.



## Musée de l'Histoire Naturelle du Monde

Avenue Strovolou 120A & B, juste à côté du parking de la mairie de Strovolos

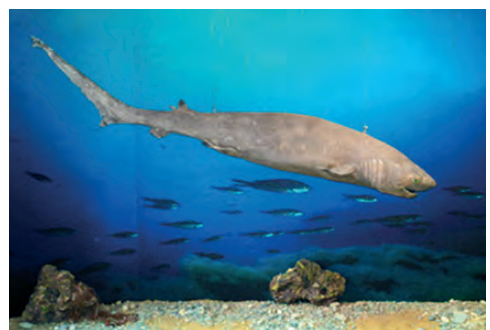
Ce musée est une fondation qui se consacre à l'étude, la conservation, le renforcement et la protection de l'environnement naturel, selon une nouvelle approche éducative des relations entre l'homme et la nature.



## Musée Chypriote d'Histoire Naturelle

Photos Photiades, Breweries Ltd. The Cyprus Carlsberg Brewery, ancienne route Lefkosia-Lemesos, région de Latsia. Pour une visite, appeler le T. +357 22585834, +357 22585858

Le Musée Chypriote d'Histoire Naturelle a été fondé par "The Photos Photiades Charity, Scientific and Cultural Foundation". C'est le plus grand sur ce thème à Chypre. Il présente plus de 2500 mammifères, oiseaux, poissons, reptiles et insectes naturalisés, ainsi qu'une collection de pierres, minéraux, pierres semi-précieuses, coquillages et fossiles.







Saviez-vous que la ville de Limassol (Lemesos) est située entre les deux anciennes cités-royaumes de Kourion et d'Amathus et que son nom vient probablement de l'ancien mot grec « anamesos », qui veut dire « entre les deux » ?



*Limassol est la seconde plus grande ville de l'île*

## Limassol (Lemesos)

Seconde plus grande ville de l'île, Limassol s'étend entre les deux anciennes cités-royaumes d'Amathous, à l'est, et de Kourion, à l'ouest. La ville s'est développée après la destruction d'Amathous par Richard Cœur de Lion en 1191. Elle abrite de nombreux monuments de l'Antiquité ainsi que des périodes byzantine et franque, témoins de sa longue histoire. Aujourd'hui, Limassol est le port principal de l'île, le centre de l'industrie viticole de Chypre, ainsi qu'un pôle touristique majeur. La ville est célèbre pour son Carnaval, son Festival du Vin et l'hospitalité spontanée de ses habitants. Dans ses environs montagneux on peut visiter de magnifiques villages viticoles, la station d'altitude de Platres et la région pittoresque de Pitsilia.



## Musée/Château médiéval de Limassol

*Richardou & Berengarias, près du vieux port  
T. +357 25305419*

Le château de Limassol a été construit au 13<sup>ème</sup> siècle à l'emplacement d'un ancien château byzantin, près du vieux port. Selon des sources historiques, le château d'origine était bien plus vaste. La légende veut que Richard Cœur de Lion y ait épousé Bérengère de Navarre en 1191. Après la période franque, les Vénitiens renforcèrent ses murs pour se prémunir des pirates, ce qui n'empêcha pas les Ottomans de le conquérir en 1570, puis d'y installer une garnison et une prison. Ce que firent également par la suite les Britanniques, après l'avoir transformé en poste de police. Aujourd'hui le château abrite le Musée Médiéval de Chypre, dont les collections présentent des poteries médiévales, de magnifiques plats en argent byzantins, des pierres tombales, des armes, des croix et des pièces de monnaie.



## Musée Archéologique du District de Lemesos (Limassol)



*5, Anastasi Sioukri & Vyronos, près des Jardins municipaux, T. +357 25305157*



## Le vieux centre-ville de Limassol

Le centre historique de Limassol s'étend autour du Château médiéval et du vieux port. La ville s'est aujourd'hui considérablement agrandie le long de la côte méditerranéenne, s'étendant de l'antique Amathous jusqu'au site archéologique de Kourion.

Le Musée Archéologique de Limassol abrite une riche collection d'antiquités courant du Néolithique à la période romaine, mises à jour sur les sites archéologiques de la région de Limassol.

Les collections sont présentées dans trois salles thématiques. La première présente des poteries de différentes époques, la seconde expose des pièces de monnaie, des bijoux, des lampes à huile en argile et différents outils et objets en cuivre, la troisième est consacrée aux sculptures, pierres tombales, chapiteaux, inscriptions et autres artefacts en marbre ou en calcaire. Les pièces exposées comprennent plusieurs objets en relation avec le culte d'Aphrodite, comme des offrandes votives pour la fertilité ou des figurines de femmes en terre cuite. Le musée est relié à la Route Culturelle d'Aphrodite.

## Rue piétonnière Agiou Andreou

Pour bien ressentir l'ambiance de Limassol, il est indispensable d'arpenter la rue piétonnière Agiou Andreou. À partir du vieux port jusqu'au centre historique, via le château puis en empruntant la rue Agiou Andreou et vous constaterez que Limassol vous réserve des surprises à chaque coin de la rue.



## Musée du Théâtre de Chypre

8, Panos Solomonides, T. +357 2534346

Le musée est abrité dans le Centre Culturel Panos Solomonides. Impressions, modèles à l'échelle, supports, décors, photographies et posters constituent la collection permanente du Musée du Théâtre de Chypre et permettent un survol de l'histoire du théâtre dans l'île.



## Musée Municipal d'Artisanat



253, Agiou Andreou, T. +357 25362303

Ce musée rénové présente des collections d'art populaire chypriote des 19 et 20èmes siècles, incluant plus de 500 pièces exposées dans six salles, notamment des vêtements de ville, des costumes traditionnels, des meubles, des sculptures sur bois, des broderies et des bijoux. Le musée a été distingué par la médaille « Europa Nostra » en 1988.



## Église Agia Napa

*Rue Agiou Andreou*

Dédiée à la Vierge Marie, cette église a été construite fin 19ème - début 20ème siècle, remplaçant une église du 18ème. Selon la tradition, son nom lui vient d'une icône de la Vierge Marie trouvée dans une forêt des environs (Napa signifie forêt en latin), selon une autre source d'un temple édifié durant la période franque, dédié à la Sainte Nappe de Sainte Bérénice, connue sous le nom de Sainte Nape.



## Parc des Sculptures

*Sur la promenade du front de mer*

Seize sculptures d'artistes locaux et étrangers y sont dressées en bord de mer. Ces œuvres ont été réalisées au cours des symposiums de sculpture qui se sont tenus entre 1999 et 2001.



## Vieux Port

Le vieux port rénové est contigu à la marina de Limassol. Un port à l'ancienne avec ses petits bateaux traditionnels, et ses quais bordés de cafés et de bons restaurants. C'est le lieu rêvé pour apprécier le style de vie des habitants de Limassol.



## Galerie Municipale d'Art de Limassol

103, 28 Octovriou, T. +357 25583383

La galerie présente des œuvres d'artistes chypriotes contemporains, parmi lesquels, Adamantios Diamantis, Christophoros Savva et Telemachos Kanthos.



## Bibliothèque Municipale et Universitaire de Limassol

23, Rue de l'Archevêque Kyprianos, Manoir Municipal  
T. +357 77777788, +357 25884300

Sa construction a débuté en 1919 pour s'achever en 1934, à l'initiative d'Antonis Pilavakis, un gros commerçant qui vivait à Limassol et passait ses vacances annuelles à Monaco. Très influencé par l'architecture de la Côte d'Azur française, il demanda à l'architecte de lui construire une maison dans le style de celles des belles résidences de Monaco. Elle abrite la bibliothèque publique de Limassol depuis 1970.



### | D'AUTRES LIEUX À VISITER |

## Mosquée Kebir (La Grande Mosquée)



À l'intersection des rues Genethliou Mitella, Zig-Zag et Jami

Edifiée au 16ème siècle, elle est toujours en service à ce jour. Des fouilles sur le côté est ont mis à jour les ruines de la cathédrale Agia Ekaterini, datant du 10ème siècle. La mosquée est l'un des plus importants lieux de culte pour les musulmans de Limassol.



## Musée Municipal Pattichion Archives Historiques

5, Lordou Vyronos, T. +357 25763756

Le musée est installé dans l'ancienne résidence restaurée du Préfet de région, à côté des Jardins Municipaux. En sus de la création d'un dépôt des Archives de la ville, il a pour mission d'exploiter les matériaux écrits, visuels et même verbaux qui ont accompagné l'histoire et la culture de la ville de Limassol depuis le 18ème siècle.



## Église catholique Sainte-Catherine

259, 28 Octovriou, T. +357 25362946

L'église a été construite en 1879 par l'architecte Friar Francesco da Monghidoro de Bologne dans un style que l'on retrouve un peu partout en Europe durant cette période en matière d'architecture religieuse, proposant un style baroque à l'intérieur et plus éclectique sur sa façade extérieure. Les murs de l'abside et la voûte sont décorés de fresques néo-byzantines, qui ont été restaurées en 1979.



## Tour d'eau de Limassol

C'est l'un des rares bâtiments industriels de Chypre, construit en 1931 pendant la colonisation britannique et sous la mandature du maire Christodoulos Hadjipavlou, par les entrepreneurs Williamson-Pegkelei et Tsiro pour le coût de 9000 £ anglaises. Haute de 40 m, sa tour supporte un réservoir de 500 m<sup>3</sup> en acier de 8mm d'épaisseur d'un diamètre de 9 mètres. Ses plaques de métal sont maintenues par des clous en acier pour une résistance optimale.



## Vieux Moulin à caroubes

*Derrière le Château médiéval, T. +357 25820430*

Il a été construit en 1900, à l'époque la caroube était la principale exportation de Chypre. On les utilisait dans toute une gamme de produits, tels que les plaques d'argent pour la photographie, la médecine, la confiserie et la fabrication de chocolat. On peut y voir la machinerie utilisée alors pour transformer les caroubes, dans un immeuble rénové, conçu pour restituer l'ambiance du passé dans un cadre très contemporain. Le Moulin à caroubes offre deux espaces distincts, le premier abritant le moulin proprement dit, le second, le Centre Evagoras Lanitis, un espace consacré à l'art et aux expositions.



## Havouza

Les réservoirs d'eau Saint-Georges Havouza ont été les premiers installés à Limassol pour conserver et distribuer l'eau dans la ville. Construits à l'époque des Britanniques, ils sont classés monument historique depuis 1996. Havouza comprend deux grands réservoirs

installés en un lieu qui surplombe la ville où l'eau été collectée avant d'être distribuée par des tuyaux en pierre jusqu'aux fontaines publiques de marbre et de pierre.



## Musée des voitures anciennes

Ouvert en 2014, c'est le seul musée automobile de Chypre. Il a été créé par Dimi Mavropoulos, un vétéran des courses de rallye aussi bien à Chypre qu'à l'étranger.









LIMASSOL,  
À VOIR

*Sanctuaire d'Apollon Hylates*



## Région de Limassol

### Site Archéologique de Kourion



À 19 km à l'ouest de Limassol, sur la route de Pafos  
T. +357 25934250

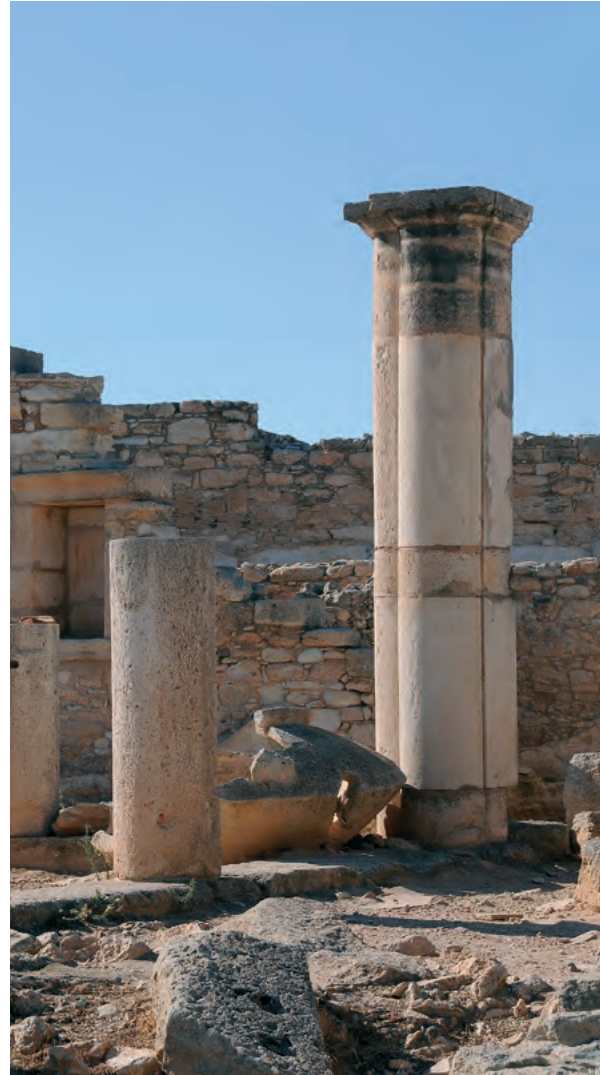


Importante cité-royaume dans l'Antiquité, Kourion est l'un des sites archéologiques les plus imposants de Chypre. Son magnifique amphithéâtre gréco-romain a été construit au 2<sup>ème</sup> siècle av. J.C. et agrandi au 2<sup>ème</sup> siècle de notre ère. Aujourd'hui entièrement restauré, il accueille concerts et représentations théâtrales. Des fouilles ont mis à jour la « Maison d'Eustolios », une villa privée de l'époque, qui fut transformée en bains publics aux premiers temps de l'époque chrétienne, agrémentés de superbes sols en mosaïques du 5<sup>ème</sup> siècle. La basilique chrétienne date également du 5<sup>ème</sup> siècle et fut sans doute l'église cathédrale de Kourion, flanquée au nord d'un baptistère extérieur. La « Maison d'Achille » et la « Maison des Gladiateurs », ont été nommées ainsi en rapport avec les motifs ornementaux de leur sol en mosaïque. D'autres villas parsèment le site ainsi qu'un imposant Nymphaeum, dédié aux nymphes de l'eau. Des auvents de bois permettent de visiter le site toute l'année. A 1 km à l'ouest, sur la droite de la route qui mène à Pafos, s'étend l'ancien stade.

### Sanctuaire d'Apollon Hylates

À 21 km à l'ouest de Limassol, T. +357 99630238

Apollon Hylates, le dieu de la forêt, était le protecteur de Kourion, dont le culte a été célébré du 8<sup>ème</sup> siècle av. J.C. jusqu'au 4<sup>ème</sup> siècle de notre ère. Son sanctuaire, qui fut un important centre religieux, comprend le temple d'Apollon, en partie restauré, la salle des pèlerins, le « palaistra » (arène de lutte), des bains et une enceinte religieuse.



## Château médiéval de Kolossi

À 14 km à l'ouest de Limassol, sur la route de Pafos  
T. +357 25934907

Construit à l'origine au 13ème siècle et reconstruit dans son aspect actuel au 15ème, le château de Kolossi est un bel exemple d'architecture militaire. Après la chute de Saint-Jean d'Acre en 1291, il devint le siège de la Grande Commanderie des Chevaliers de Saint-Jean de Jérusalem avant d'être intégré au 14ème siècle au domaine des Chevaliers Templiers. Au cours de leur séjour à Chypre, les Chevaliers ont produit et exporté un vin liquoreux, connu sous le nom de vin de la Commanderie. Aujourd'hui le vin de la Commandaria est l'un des vins traditionnels produits à Chypre et l'une des plus anciennes appellations au monde. On peut voir à côté du château les ruines d'un moulin à sucre datant du 14ème siècle.



## Musée Archéologique de Kourion

Village d'Episkopi, à 14 km à l'ouest de Limassol  
et 4 km avant d'arriver au site de Kourion  
T. +357 25932453

Il est abrité dans une maison traditionnelle qui offre des vues splendides sur la baie d'Agios Ermogenis. Ses collections consistent en des objets trouvés sur les sites archéologiques proches et comprennent notamment des objets en terre polie rouge datant du début de l'Âge de Bronze, des poteries et des bijoux de la période mycénienne et nombres d'offrandes votives trouvées dans le sanctuaire d'Apollon Hylates.



## Stade de Kourion

À 20 km à l'ouest de Limassol, sur la route de Pafos

Construit au 2<sup>ème</sup> siècle de notre ère, avec une capacité de 6000 places, c'est le seul stade antique de Chypre, où se déroulait notamment les épreuves du pentathlon.



## Site Archéologique d'Amathus



À 11 km à l'est du centre-ville de Limassol

T. +357 25635226

Amathus est l'une des anciennes cités-royaumes de Chypre où, selon la mythologie, le héros grec Thésée laissa aux femmes de la ville le soin de s'occuper d'Ariadne



enceinte. Amathus était un centre important du culte d'Aphrodite-Astarte. Des fouilles archéologiques y ont mis à jour plusieurs Tombeaux, l'une d'elle situé à l'entrée de l'actuel hôtel Amathus, d'autres sur l'Acropole et dans la ville basse, d'autres encore sur le site de cinq anciennes basiliques des débuts de l'ère chrétienne. Toutes ces trouvailles datent de la période Archaique jusqu'aux époques romaine et chrétienne. Deux énormes vases en pierre y ont été découverts, dont l'un est aujourd'hui exposé au Musée du Louvre à Paris. Le site est également une étape sur la Route Culturelle d'Aphrodite.

## Musée du Vin de Chypre

Village d'Erimi, sur la route de Limassol à Pafos,

à 13 km à l'ouest de Limassol

T. +357 25873808

Le Musée du Vin raconte l'histoire de la production de vin à Chypre, des différentes manières de le produire et de le consommer, ainsi que ses différents usages, à travers l'exposition de jarres, de récipients et de gobelets médiévaux, de vieux outils et documents illustrant le rôle social, économique et symbolique de la production du vin.



## Centre d'Information et d'Éducation Environnemental d'Akrotiri

Village d'Akrotiri, 14 à l'ouest de Limassol  
T. +357 25826562

La principale ambition de ce centre est de promouvoir l'importance environnementale et culturelle de la péninsule d'Akrotiri, grâce à des programmes d'éducation et des expositions. Le centre propose des espaces d'exposition



et un laboratoire, une salle de projection et de réunion, une bibliothèque et un kiosque dédié à l'observation de la vie sauvage. Il est parfaitement équipé pour les activités qui relèvent de sa compétence, aussi bien à l'intérieur que dans les espaces extérieurs. Le sentier culturel d'Akrotiri débute au centre pour se poursuivre dans le village en passant par l'atelier de fabrication des paniers et d'autres étapes éducatives. Le centre est accessible aux personnes handicapées.



## Couvent Agios Nikolaos ton Gaton (Saint-Nicolas des Chats)

Au cap Gata, à 15 km à l'ouest de Limassol et au sud-est du Lac Salé d'Akrotiri

Agios Nikolaos ton Gaton est probablement le plus ancien monastère de Chypre. Sa chapelle, qui date du 14ème siècle, a été abandonnée au 16ème siècle mais a repris du service à l'initiative de nonnes orthodoxes au début des années 1980. Selon la tradition, le monastère a été fondé par sainte Hélène, la mère de l'Empereur Constantin le Grand, qui y laissa un morceau de la sainte Croix. A cette époque, une sécheresse sévissait à Chypre qui eut pour conséquence de chasser les habitants du Cap, lequel devint un repaire pour les serpents. Constantin le Grand envoya alors le commandant Kalokeros qui y relâcha des milliers de chats afin d'exterminer les serpents.



## Vallée de Kouris

À 22,5 km au nord de Limassol

Située à environ 20 mn en voiture de Limassol, la vallée de Kouris abrite plusieurs monuments byzantins d'importance, comme l'église du 12<sup>ème</sup> siècle du monastère de Panagia tis Amasgou, l'église de Timios Stavros dans le village de Kouka et l'église Archangelos à Monagri.

L'église voûtée du monastère de Panagia tis Amasgou est recouverte d'un second toit en bois et tuiles et abrite plusieurs fresques datant des 12,14 et 16<sup>èmes</sup> siècles. Le monastère est aujourd'hui un couvent.

L'église Archangelos, à Monagri, a été construite en 1740 sur les ruines d'un ancien monastère



qui avait brûlé. Son iconostase en bois sculpté est remarquable. Les bâtiments au nord du monastère ont été restaurés pour abriter un centre d'art.

Quant à l'église de Timios Stavros à Kouka, elle abrite une fresque du 14<sup>ème</sup> siècle qui est un chef d'œuvre d'art paléologue.

On peut également visiter dans la région le pittoresque village de Laneia, avec son vieux pressoir à vin, un pressoir à olives et le Musée de conservation du Commandaria.



## Krasochoria (Village du Vin)

La région connue sous le nom de Krasochoria (Villages du Vin) est située au nord de Limassol sur les pentes méridionales des montagnes du Troodos. La viticulture y est encore traditionnelle et reste l'activité principale de la région qui offre plusieurs petits musées du vin méritant une visite. Elle est réputée pour la qualité de ses vins rouges secs.



## Village de Koilani

À 37 km au nord de Limassol. Pour une visite du Musée religieux, appeler le T. +357 25471008

Dans ce charmant village viticole, il faut visiter l'église voûtée à une nef d'Agia Mavri (12<sup>ème</sup> siècle) où l'on peut admirer une fresque du 15<sup>ème</sup> siècle.

Fondé par l'Évêché de Limassol, le Musée religieux de Koilani est une antenne du Musée byzantin de la ville.

Installé dans deux salles situées dans la cour de l'église de Panagia Eleousa, il abrite une collection d'icônes et d'objets religieux

de la paroisse qui couvre environ sept siècles, avec des icônes des 13 au 19ème siècles, des morceaux d'une iconostase datant de 1735, de la vaisselle religieuse et des livres anciens.

Abrité dans une maison traditionnelle, le Musée de la Viticulture expose des objets ayant trait à la culture de la vigne et la production de vin, en même temps que des objets d'artisanat. Dans sa cour trône un grand chaudron utilisé pour la préparation de la zivania, un alcool de vin local.



## Village d'Omodos

39 km au nord de Limassol, T. +357 25422453

Situé sur les collines couvertes de vignes au pied du Troodos, le village viticole d'Omodos, avec ses rues étroites pavées et son majestueux monastère sur la place centrale, est l'un des villages les plus pittoresques de Chypre.

Omodos était autrefois la propriété de Jean de Brie, Prince de Galilée, de même que le monastère de Stavros (Sainte-Croix) situé au centre du village. Celui-ci abrite des icônes anciennes, de jolies sculptures sur bois et d'autres objets religieux remarquables, ainsi qu'un petit musée sur le thème de la Lutte de la Libération Nationale de 1955-1959, un centre d'artisanat de la dentelle, un musée d'icônes byzantines et un petit musée d'artisanat. À proximité du monastère, on peut visiter un vieux pressoir à vin (Linós).



## Village d'Arsos

40 km au nord de Limassol

Pour visiter son Musée de l'Artisanat, appeler le T. +357 25943223

Arsos est l'un des plus importants villages produisant du vin à Chypre. Deux versions suggèrent une explication quant à son nom : la première veut qu'il dérive de l'Alsos sacré (bosquet sacré) de la déesse Aphrodite, où le village aurait été construit, la seconde qu'il vienne du nom de l'une des quatre cités fondées par Philadelphos Ptolémée en l'honneur d'Arsinoé. Quoi qu'il en soit, il produit du vin depuis l'Antiquité et la plupart de ses habitants continuent de le faire aujourd'hui, tandis que leurs épouses sont réputées pour les plats qu'elles préparent à base de vin.

Installé dans une maison traditionnelle, le Musée de l'Artisanat d'Arsos raconte la vie du village.



## Village de Foini

À 42 km au nord de Limassol  
Musée Pilavakieon (poterie), T. +357 25421545



Niché au cœur des montagnes du Troodos et parfumé par l'odeur des pins verts, Foini est également un village des plus pittoresques. Son nom dériverait de celui d'un prince franc, Juan de Fejniu ou Feniu, à moins que cela ne soit du mot grec foinikas, qui veut dire palmier. Foini est réputé pour sa fabrication de meubles traditionnels, de poteries et du loukoumi, une sucrerie locale.

Un musée privé d'artisanat, le Pilavakeion, y expose des poteries locales, des outils agricoles et des ustensiles de cuisine traditionnels.



## Village de Vasa

À 38 km au nord de Limassol  
Pour le visiter, appeler le T. +357 25942634

Vasa est également l'un des principaux villages viticoles de la région, avec plus de 40% de ses terres agricoles dévolues à la vigne, et il produit quelques-uns des meilleurs vins rouges de l'île. C'est un pittoresque village, avec son architecture traditionnelle et ses rues pavées.

À voir : son Musée éducatif et son Musée religieux, qui abrite de remarquables icônes et d'autres objets de culte. Vasa est connu également pour sa production de zivania, un alcool local.



### D'AUTRES LIEUX À VISITER |

## Village d'Anogyra

À 39 km à l'ouest de Limassol, Mairie d'Anogyra :  
T. +35725221496

Avec ses rues pavées, ses maisons traditionnelles et son patrimoine architectural, le village d'Anogyra reste le seul à Chypre à être réputé pour ses caroubes et son pasteli, une friandise à base de sirop de caroube.

Parmi les visites intéressantes à y faire, mentionnons ses trois musées de la caroube, où continue d'être fabriqué traditionnellement le pasteli, ainsi qu'un petit musée de l'artisanat. À la lisière du village se trouve l'église du monastère désaffecté de Timios Stavros (Sainte-Croix) avec ses fresques du 15ème siècle.



L'église a été construite au coin nord-est de la basilique primitive, qui fut par la suite transformée en lieu de vie pour le monastère.



## Église Agia Anastasia

*Village de Polemidia, à 5 km au nord de Limassol*

Complexe de deux églises, dont la plus ancienne, du 12ème siècle probablement, située sur le côté est, est en forme de croix surplombée d'un dôme. La seconde, à l'ouest, a été construite au 14ème siècle dans le même style. Les fresques datent des 14 et 15èmes siècles.



## Église Panagia Iamatiki

*Village d'Arakapas, à 20 km à l'est de Limassol*

Situé dans les environs d'Arakapas, c'est une église à trois nefs couvertes d'un toit de bois qui abrite des fresques raffinées du 16ème siècle comptant parmi les beaux exemples toujours existants de l'art italo-byzantin à Chypre. Dans une église neuve voisine se trouve une étonnante icône en cuir de la Vierge, dont on dit qu'elle a des pouvoirs de guérison.



## Couvent Agios Georgios Alamanos

*À 20 km à l'est de Limassol*

Fondé en tant que monastère au 12ème siècle, c'est aujourd'hui un couvent, dont les nonnes, en marge de leurs activités de prière, peignent des icônes, cultivent des fleurs et des herbes, et récoltent le miel.





--- Saviez-vous que Larnaka est la ville habitée en continu la plus ancienne de Chypre, ses origines remontant à la période Préneolithique ?

*Larnaka peut être fière de sa contribution au très riche patrimoine culturel de l'île*

## Larnaka

Larnaka a toutes les raisons d'être fière de sa contribution au très riche héritage culturel de l'île. Construite sur le site de l'antique Kition, elle est l'héritière de l'une des plus anciennes cités-royaumes de Chypre et le berceau de la chrétienté sur l'île. Kition a vu naître Zénon, le philosophe grec qui fonda l'école du stoïcisme, et fut aussi la seconde résidence de Lazare, l'ami de Jésus. Les Grecs achéens s'y installèrent au 13<sup>ème</sup> siècle av. J.C., suivis au 9<sup>ème</sup> siècle av. J.C. par les Phéniciens. Au 18<sup>ème</sup> siècle de notre ère, Larnaka devient le centre commercial de Chypre et le siège des consulats européens. La nouvelle ville de Larnaka ne manque pas de charme. Durant les mois d'hiver, des milliers de flamants roses, de cygnes et d'autres oiseaux migrateurs, viennent s'y reposer sur son lac salé tout proche. La région de Larnaka ne manque pas de sites intéressants à visiter, notamment antiques, ni de monuments byzantins et musulmans, tels que la célèbre mosquée Hala Sultan Tekkesi et l'église Saint-Lazare.



## Église Agios Lazaros et le Musée Religieux



Plateia Agiou Lazarou

T. +357 24652498, +357 24620858

La magnifique église en pierre d'Agios Lazaros a été construite par l'Empereur byzantin Leo VI au 9ème siècle, avant d'être restaurée au 17ème siècle. Elle est d'ailleurs l'un des plus remarquables exemples de l'architecture byzantine à Chypre. À la suite de sa résurrection par Jésus, saint Lazare vint à Chypre et fut ordonné évêque de Kition par les apôtres Barnabé et Paul, ville où il demeura 30 ans. Sa tombe se trouve sous le sanctuaire, dont l'iconostase compte parmi les beaux exemples de sculpture en bois de style baroque. Chaque année, huit jours avant Pâques, une procession se déroule dans les rues de Larnaka, autour de l'icône de saint Lazare. Le Musée Religieux est situé à côté de l'église.



## Mosquée Hala Sultan Tekkesi



À 5 km à l'ouest de Larnaka, sur la route conduisant à Kiti

La mosquée a été construite en 648 de notre ère à l'endroit même où Umm Haram serait morte en tombant de sa mule, lors d'un des premiers raids arabes sur l'île. Selon la tradition, Umm Haram était de la famille du prophète Mahomet et le grand calife Moavia, qui conduisait le raid, ordonna dès sa mort la construction d'une mosquée sur le lieu même de sa mort. C'est aujourd'hui l'un des plus importants lieux saints musulman, juste après La Mecque et Médine en Arabie Saoudite, et la mosquée Al Aksha de Jérusalem. Restaurée une première fois en 1816, elle l'a été plus récemment en 2002 par les soins de l'UNOPS (United Nation Office for Projects Services).



## Lac salé de Larnaka (Alikì)



Le lac salé de Larnaka est l'un des plus importants habitats en Europe pour les oiseaux aquatiques. D'innombrables flamants roses, canards sauvages et oiseaux viennent s'y reposer en hiver pendant leurs migrations. Des fouilles archéologiques ont montré que le lac salé et les environs de la mosquée ont été fréquentés depuis l'époque Néolithique, comme le prouve notamment les ruines d'un port préhistorique sur le site, port qui était l'un des grands centres commerciaux de Chypre à l'Âge de Bronze tardif (1650-105 av. J.C.) À l'abandon de la ville, l'estuaire s'est enlisé et le port est tombé en ruine. C'est ainsi que s'est formé le lac salé, dont le sel a par la suite été exploité pendant des siècles. Un sentier nature est aujourd'hui aménagé le long des rives du lac et le lieu est une étape sur la Route Culturelle d'Aphrodite.



## Site Archéologique de Kition



Situé à environ 500 m du Musée Régional d'Archéologie

Sur ce site de l'ancienne cité-royaume de Kition, dont les ruines datent du 13<sup>ème</sup> siècle av. J.C., on a mis à jour des murs cyclopéens faits de blocs d'énormes pierres, ainsi qu'un complexe de cinq temples. À deux pas de là, on peut encore voir les fondations du port antique de Kition, qui fut un important centre commercial de Chypre. Sur ses murs sont gravés des dessins de bateaux d'un grand intérêt. Le site est relié à la Route Culturelle d'Aphrodite.



## Musée Archéologique de la région de Larnaka



Plateia Kalograion, T. +357 24304169

Les collections du musée sont principalement constituées d'objets trouvés sur les sites néolithiques de Chypre, Choïrokoitia et Tenta, ainsi que sur le site de l'antique cité-royaume de Kition. Faïences, objets en ivoire et en albâtre y témoignent des relations commerciales et politiques entre Chypre et les régions de la Méditerranée orientale. Le musée est une étape sur la Route Culturelle d'Aphrodite.

Fermé pour rénovation. Pour plus de renseignements, consulter les sites internet [www.visitcyprus.com](http://www.visitcyprus.com) et [www.mcw.gov.cy](http://www.mcw.gov.cy)



## Musée Archéologique de la Fondation Pierides



4, Zinonos Kitieos, T. +357 24814555

Installé dans l'ancienne demeure de style colonial de la famille Pierides, qui date de 1815, le Musée Pierides est le plus ancien musée privé de Chypre. Réunies par la famille Pierides, ses passionnantes collections témoignent de la civilisation chypriote sur plusieurs milliers d'années, sous ses aspects économiques, sociaux et culturels, et couvrent une période allant de 4000 av. J.C. jusqu'au 15<sup>ème</sup> siècle de notre ère.



Parmi ses objets les plus précieux, on peut admirer des poteries rouges en terre polie de l'Âge de Bronze tardif, de la verrerie romaine et des plats médiévaux en céramique. Le musée est une étape sur la Route Culturelle d'Aphrodite.



## Musée Médiéval Régional du Fort de Larnaka

*Leoforos Athinon, Front de mer de Larnaka*  
T. +357 24304576

Construit à l'origine au Moyen Âge, le fort tel qu'il se présente aujourd'hui date de la période ottomane. À l'issue de celle-ci, les Britanniques le convertirent en prison, et il abrite maintenant le Musée Médiéval Régional. Ses collections couvrent 15 siècles d'histoire, des débuts de l'ère chrétienne au 19<sup>ème</sup> siècle. Sa cour accueille durant les mois d'été des événements organisés par la Municipalité de Larnaka.



## L'Aqueduc de Kamares

*District de Kamares, sur la route de Limassol*

Cette belle réalisation toute en arches a donné son nom à la région. L'aqueduc date de 1746 et fut construit par le gouverneur turc de Larnaka, Bekir Pacha, qui en finança la construction afin d'amener l'eau dans la ville depuis une source située à 10 km. Il a été abandonné en 1939 pour être remplacé par un système à pompe plus moderne.



## Promenade des Palmiers - Foinikoudes

La plus célèbre promenade de Larnaka est cette voie piétonnière bordée de palmiers qui longe la côte et la plage depuis la Place de l'Europe jusqu'au Château médiéval de Larnaka. Plantés en 1920, ces palmiers sont aujourd'hui le symbole de Larnaka. De nombreux événements culturels et manifestations festives sont programmés sur la promenade de Foinikoudes, aussi bien que sur sa place centrale que sur le front de mer.



## Mosquée Kebir (Buyuk)

*Leoforos Athinon, en face du Fort de Larnaka*

Installée dans l'ancienne église catholique de Sante-Catherine (13-14èmes siècles), on pense que c'est la première mosquée qui a ouvert à Chypre. La plus ancienne référence qui la mentionne date de 1747 dans un écrit de Bekir Pasha, le bâtisseur de l'aqueduc, dans lequel il est spécifié que sa fontaine recevra l'eau de l'aqueduc. Fontaine qui existe toujours à l'extérieur de la mosquée.



Son minaret est d'ailleurs construit sur les fondations du beffroi d'origine. Face à la mosquée se trouve une fontaine publique datant de la période vénitienne.

## Centre Culturel Municipal de Larnaka



*Leoforos Athinon Plateia Evropis, face à la marina*

Il est installé dans cinq anciens entrepôts des Douanes de Larnaka, restaurés et aménagés pour le recevoir. Le centre abrite la Galerie Municipale et les Archives historiques de la ville - Musée de Larnaka.

### Galerie Municipale de Larnaka

T. +357 24658848



## D'AUTRES LIEUX À VISITER

### Mosquée Tusla

Situé dans la vieille ville, derrière les ruines de l'antique Kition, la mosquée Tusla est l'une des plus anciennes de Larnaka, son origine remontant à la période byzantine lorsqu'elle était une église orthodoxe, comme en témoignent encore ses fresques à l'intérieur, et avant qu'elle ne devienne l'église catholique de la Sainte-Croix à l'époque franque, puis une mosquée au cours de la période ottomane de 1571 à 1878.



La galerie expose des œuvres d'artistes chypriotes.

### Archives Historiques Municipales-Musée de Larnaka

T. +357 24658848

Il est installé dans la résidence restaurée et les bureaux du premier directeur du port de Larnaka à l'époque coloniale, construite en 1881, au voisinage des entrepôts.



Situé au rez-de-chaussée, le Musée de Larnaka raconte l'histoire de la ville. À noter, une collection rare de monnaies de la cité-royaume de Kition datant du 6ème siècle av. J.C. et des photographies couvrant la période de 1850 à nos jours. Au premier étage, les Archives Historiques Municipales rassemblent des livres rares, des documents et articles, que seuls les chercheurs peuvent consulter.



## Église catholique Terra Santa

8, Terra Santa, T. +357 24642858

C'est l'église de la communauté catholique romaine de Larnaka. Elle a été fondée, ainsi que le couvent, par le moine franciscain Callixte Martel, en 1596, principalement dans le but d'héberger les pèlerins en route pour la Terre Sainte. Agrandie en 1724, l'église et couvent furent démolis en 1842 et remplacés par les bâtiments actuels dans un style néo-Renaissance et baroque. Elle est aussi connue sous le nom de Santa Maria delle Grazie.



## Chapelle d'Agios Georgios Makris

Cette chapelle en pierre datant du 13ème siècle est située sur une colline qui domine le lac salé.



## Mosquée Zachouri

Elle est située sur la rue Nicolaou Roussou, entre la mosquée Kebir (Buyuk) et l'église d'Agios Lazaros. Construite au milieu du 19ème siècle, c'est un centre important de la communauté musulmane.



## Région de Larnaka

### Église d'Aggeloktisti

Village de Kiti, à 7 km à l'ouest de Larnaka  
T. +357 24424646

Cette église byzantine du 11<sup>ème</sup> siècle a été construite sur les ruines d'une basilique chrétienne primitive, dont subsistent l'abside et une très rare mosaïque d'époque datant du 6<sup>ème</sup> siècle représentant la Vierge et l'Enfant entre les Archanges Michel et Gabriel. Cette œuvre d'art est au moins aussi précieuse que les mosaïques de Ravenne, en Italie. Il n'y a qu'à Chypre et au Mont Sinaï que l'on peut voir des mosaïques de cette période. Des mosaïques du même type, provenant de l'église de Panagia Kanakaria dans le village occupé de Lythragkomi, peuvent également être admirées au Musée de Nicosie.



### Site Archéologique de Choirokoitia



À 32 km de Larnaka et 48 km au sud de Nicosie,  
sur l'autoroute Nicosie-Limassol, T. +357 24322710

Le site archéologique de Choirokoitia est inscrit sur la liste du Patrimoine Mondial de l'Unesco, depuis 1998. C'est un établissement remarquablement préservé de tous les âges du Néolithique qui témoignent des conditions de vie dans la région aux temps préhistoriques.

Cinq habitats cylindriques caractéristiques de cette époque ont été construits près du site, en utilisant les techniques et matériaux de l'époque, où sont exposés des objets de la vie quotidienne trouvés sur le site afin d'illustrer la vie de tous les jours dans l'antiquité. La végétation et les plantes qui les entourent sont endémiques à Chypre et sont les mêmes qu'au Néolithique.



### Site Archéologique de Tenta, à Kalavassos

À 40 km de Larnaka et 2,5 km de l'autoroute  
Nicosie-Limassol

Situé près du village de Kalavassos, ce site qui date de 7000 av. J.C. est recouvert d'un toit conique d'architecture contemporaine bien intégré à l'environnement naturel afin de le préserver des intempéries.



## Centre d'Information Environnemental de la Région Montagneuse de Larnaka

Village de Skarinou, T. +357 24322020

Il est situé à Skarinou, un village proche de l'autoroute Nicosie-Limassol, et donc, d'un accès aisé depuis n'importe quel point de Chypre. Il a pour objectif d'informer les visiteurs sur l'environnement naturel et les principaux événements culturels concernant les 18 villages qui composent la région montagneuse de Larnaka.



## Village de Lefkara

À 40 km de Larnaka, via la sortie pour Skarinou de l'autoroute Nicosie-Limassol

Pittoresque village de maisons traditionnelles en pierre, Lefkara est réputé pour son artisanat de la dentelle lefkaritika et d'orfèvrerie. La légende dit que Léonard de Vinci en



personne y acheta une nappe en dentelle pour en faire don à la cathédrale de Milan.

### À voir à Lefkara

T. +357 24342326

1. Musée d'artisanat de la Broderie et de l'Orfèvrerie, installé dans la résidence restaurée de Patsalos. On peut y admirer des dentelles de Lefkara.

7, Agiou Georgiou, Pano Lefkara  
T. +357 99646115, +357 24342422

2. Centre d'Artisanat de Lefkara : il a pour but de préserver et d'encourager la tradition de l'artisanat de la dentelle de Lefkara et de l'orfèvrerie.
3. Église de la Sainte-Croix, au centre du village : elle abrite une magnifique icône du 18ème siècle et une croix en argent du 13ème siècle de grande valeur.
4. Église de l'Archange Michel à Kato (Bas) Lefkara : c'est une église à une nef coiffée d'un dôme qui possède des fresques datant des 12 et 15èmes siècles.







LARNAKA,  
LIEUX D'INTERET

*Église Panagia Aggeloktisti*



## Village de Kato Drys

À 38 km à l'ouest de Larnaka  
T. +357 24342648, +357 24342833

Kato Drys est le village où est né Agios Neofytos en 1134. À voir : l'église d'Agios Charalambos, construite en 1897, et celle, restaurée, de Panagia (16ème siècle), ainsi que ses maisons d'architecture rurale traditionnelle, avec leurs balcons suspendus et leurs portes et fenêtres sculptées en relief, sont vraiment unique.

**Son Musée Rural** (Maison de Gavriel et Eleni Papachristoforou) est logé dans une maison restaurée, ornée de bois sculpté, qui offre un bel exemple de l'architecture locale du 19ème siècle.



## Village de Vavla

Panagia tis Agapis, son église construite en 1935 sur les ruines d'une chapelle du 16ème siècle, renferme une icône du 16ème siècle représentant Panagia tis Agapis (la Vierge Marie de l'Amour). C'est la seule église et la seule icône au monde portant ce nom.



## Monastère Stavrovouni

À 40 km à l'ouest de Larnaka et 22 km à l'ouest de Lefkara, T. +357 22533630

Perché sur un éperon rocheux dominant la région à 750 m d'altitude, on dit qu'il a été fondé au 4ème siècle par sainte Hélène, la mère de Constantin le Grand, qui lui aurait légué un morceau de la Croix. Ses moines y observent la stricte règle de ceux du Mont Athos, en Grèce, et les femmes ne sont pas autorisées à entrer dans le monastère. Tous les ans, le 14 septembre, s'y déroule une grande fête religieuse, le jour de l'Élévation de la Sainte-Croix. Ses moines sont des spécialistes de la peinture d'icônes. Au pied des collines de Stavrovouni, il y a l'église d'Agia Varvara qui est accessible à tous les visiteurs.



## Chapelle Royale

Village de Pyrga, à 35 km au sud de Nicosie et 21 km de Larnaka, T. +357 22532811

La chapelle a été construite par le roi Lusignan Janus, qui est représenté avec son épouse, Charlotte de Bourbon, sur une fresque de sa façade est.



## D'AUTRES LIEUX À VISITER

### Église d'Agios Effimianos

*Copies de peintures : région de Kornos, en-dessous du Monastère Stavrovouni, à 27 km au nord-ouest de Larnaka*

*Peintures d'origine : Centre Culturel de l'Archevêque Makarios III / Fondation de l'Archevêché Plateia Archiepiskopou Kyprianou, T. +357 22430008*

L'église byzantine d'Agios Effimianos est située dans le village occupé de Lysi. À la suite de l'invasion turque, ses fresques du 14<sup>ème</sup> siècle ont été retirées et vendues frauduleusement à l'étranger. Après qu'on les ait retrouvées à Munich, le Gouvernement de Chypre et la Fondation Menil (États-Unis) les rachetèrent et un accord stipula qu'elles seraient exposées pendant 15 ans à Houston avant d'être rapatriées dans l'île. Des copies de ces célèbres fresques qui ornaient le dôme et l'abside sont conservées au sous-sol de la nouvelle église que les habitants de Lysi ont construit à l'identique le long de la ligne de démarcation, tandis que, en Mars 2012, les fresques d'origine ont été rapatriées et sont maintenant exposées au Musée Byzantin de Nicosie.



### Couvent d'Agios Minas

*Près de Vavla, à 39 km de Larnaka  
T.+357 24342952*



Mélange d'architecture byzantine et gothique, le couvent date du 15<sup>ème</sup> siècle. Sur ses murs nord et sud, on peut admirer deux grandes fresques représentant Agios Georgios et Agios Minas, réalisées en 1757. En marge de leurs activités religieuses, les nonnes du couvent peignent des icônes.

### Église d'Agios Georgios Arperas

*Village de Tersefanou, à 13,5 km à l'ouest de Larnaka*

Elle est située à 2 km du village de Tersefanou, là où se trouvait le village médiéval d'Arperas. Construite par le dragoman Christofakis Konstantinou en 1745, l'église d'Agios Georgios Arperas abrite une fresque le représentant avec sa famille, en hommage à ses fondateurs. L'église abrite, par ailleurs, de nombreuses icônes attribuées au peintre Ioannikios.



### Église Agios Antonios

*Village de Kellia, à 10 km au nord de Larnaka*

Datant probablement du 9<sup>ème</sup> siècle, c'est l'une des plus importantes églises byzantines de Chypre. C'est en fait une basilique à trois nefs voûtées, autrefois coiffée d'un dôme. Elle abrite de belles fresques des 9, 11, et 13<sup>èmes</sup> siècles.





----- Saviez-vous que Pafos est la seule ville de Chypre à avoir conservé le même nom depuis l'Antiquité et que Homère fait référence au temple d'Aphrodite à Palaipafos dans son poème épique, l'Odyssée ?





## Pafos (Paphos)

*La ville entière  
de l'antique Pafos est  
un site archéologique*

La ville entière de l'antique Pafos est un site archéologique, divisé en trois parties distinctes : Kato Pafos avec ses célèbres mosaïques, Kouklia, avec le temple d'Aphrodite, et la Nécropole, où se trouvent le Tafoi ton Vasileon (les Tombeaux des Rois). Les trois composent le site de l'antique Pafos qui est inscrite sur la Liste des sites du Patrimoine Mondial de l'Unesco. De nombreux sites archéologiques peuvent y être visités, du centre de la ville moderne jusqu'à son pittoresque port, et tout au long de la côte. C'est sur cette côte qu'Aphrodite, la déesse de la beauté et de l'amour du panthéon olympien grec, a surgi de la mer et c'est à Pafos que son culte a prospéré. Aujourd'hui, Pafos est une belle station balnéaire de l'ouest de Chypre, toujours imprégnée du charme de la déesse, sertie au milieu d'une côte splendide. Son arrière-pays montagneux est parsemé de monastères et de villages tranquilles où se perpétuent tradition et coutumes ancestrales.



# Parc Archéologique de Kato Pafos



*Kato Pafos, situé près du port, T. +357 26306217*

L'inscription du site archéologique de Kato Pafos sur la liste du Patrimoine Mondial de l'Humanité en 1980 a déterminé un Plan Général dont l'ambition a d'abord été la préservation des vestiges, mais aussi de créer un centre d'information à l'usage des visiteurs. Le parc archéologique comprend des sites et monuments couvrant une période allant du 4ème siècle av. J.C. jusqu'au Moyen Âge, bien que la plupart des vestiges datent de l'époque romaine, comme l'illustrent merveilleusement les sols de mosaïques de quatre villas romaines qui en sont l'attrait principal. Le site inclut d'autres monuments importants, comme l'Asklepieion, l'Odéon, l'Agora, la forteresse des Saranta Kolones (Quarante Colonnes), la Limeniotissa ou les ruines d'une basilique de la période chrétienne primitive se trouvent et un peu plus loin les Tombeaux des Rois.



## 1. Les mosaïques

Maison de Dionysos, Maison de Thésée, Maison d'Aeon, Maison d'Orphée. Les mosaïques des sols de ces maisons datent du 2ème au 5ème siècle de notre ère. La première de ces maisons a été découverte par hasard par un fermier en 1962. Ces villas appartenait

à des nobles et leurs mosaïques, où sont représentées des scènes de la mythologie grecque, comptent parmi les plus belles de la Méditerranée orientale. Celles de la Maison de Dionysos représentent des scènes de la vie du dieu du vin, tandis que celles de la Maison de Thésée, représente le héros mythologique combattant le Minotaure. Elles font toutes reliées à la Route Culturelle d'Aphrodite.



## 2. Odéon de Pafos

L'Odéon de Pafos est un petit odéon du second siècle de notre ère entièrement construit de blocs de pierres de calcaire parfaitement ajustés. Aujourd'hui, il accueille concerts et représentations théâtrales. À proximité se trouvent les vestiges des anciens remparts de la cité, l'Asklepieion, un monument dédié à Asklepios, le dieu de la médecine, et l'agora romaine.



## 3. Forteresse Saranta Kolones (Quarante colonnes)

Ce château franc a été bâti par les Lusignans au début du 13ème siècle sur les vestiges d'un château byzantin, mais fut détruit par un tremblement de terre en 1222.



4. « Limeniotissa » - **Les ruines d'une basilique primitive chrétienne.**  
 Cette basilique date des débuts de l'ère chrétienne, probablement du 5ème siècle. Elle comprenait à l'origine trois nefs séparées par deux rangées de colonnes de marbre, une abside, un narthex et un atrium. Son sol était composé d'une mosaïque de motifs géométriques de couleurs vives. Elle a été détruite au cours des raids (coup de main) arabes du 7ème siècle, avant d'être rebâtie au 10ème siècle en moins grande qu'auparavant, puis finalement détruite par un tremblement de terre en 1159.

5. **L'ancien théâtre de Pafos**  
 Il est situé au nord-est de la ville antique sur les pentes de la colline « Fabrica ». Sa construction date de la fondation de la cité, mais il a été remanié à l'époque romaine. Il semble qu'il ait été utilisé jusqu'au 5ème siècle de notre ère.

## Les Tombeaux de Rois



Kato Pafos, T. +357 26306295

Les « Tombeaux des Rois » sont l'un des sites archéologiques les plus importants de Pafos. Ces Tombeaux souterraines monumentales, taillées dans le roc datent du 3ème siècle av. J.C., certaines étant ornées de piliers doriques. Ce sont des notables de haut rang qui ont été enterrés là plutôt que des rois, mais la magnificence de ces Tombeaux leur vaut ce nom.



## Fort médiéval de Pafos



*Au port de Kato Pafos*

Construit à l'origine au cours de la période byzantine afin de protéger le port, il a été par la suite reconstruit par les Lusignan au 13ème siècle, puis démantelé par les Vénitiens. Il fut reconstruit par les Ottomans lors de leur conquête de l'île au 16ème siècle.



## Basilique chrétienne Primitive - Pilier de Saint-Paul - Chrysopolitissa/ Église Agia Kyriaki

*Kato Pafos*

L'église a été construite au 13ème siècle sur les ruines de la plus grande basilique byzantine primitive de l'île. Le Pilier de Saint-Paul se trouve dans la cour de l'église, à l'endroit où l'apôtre aurait été flagellé avant de convertir au christianisme le gouverneur romain Sergius Paulus.



## Musée Archéologique Régional de Pafos



43, Leoforos Georgiou Griva Digeni  
T. +357 26955801/2

Y sont exposés les objets trouvés sur les sites archéologiques de Pafos, sur une période allant du Néolithique jusqu'à l'an 1700 de notre ère. À noter, des objets chirurgicaux d'époque et une statue de grande valeur d'Aphrodite guerrière. Le musée est une étape sur la Route Culturelle d'Aphrodite. Actuellement fermé pour rénovation, consulter les sites [www.visitcyprus.com](http://www.visitcyprus.com) et [www.mcw.gov.cy](http://www.mcw.gov.cy) pour plus ample information.

## Ville de Pafos/Ktima

Un beau quartier du centre de la ville dominé avec des places bordées d'immeubles néoclassiques du début du 20ème siècle qui abritent, entre autres, la Bibliothèque Municipale, la Mairie, l'école élémentaire Demetrios et le gymnase Iakovion. Bien que construits durant la période coloniale britannique, les façades et l'architecture de ces immeubles sont de style néoclassique, rappelant les temples grecs de l'Antiquité, avec leurs colonnes à chapiteau ornant leurs portes.

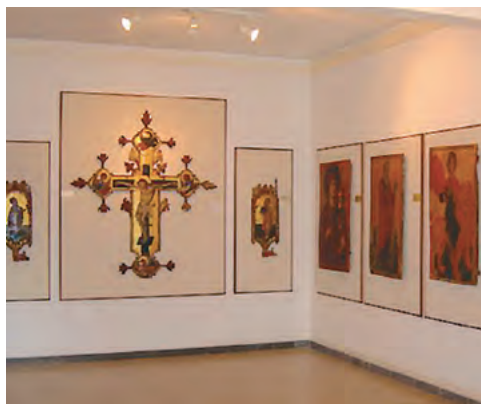


## D'AUTRES LIEUX À VISITER |

### Musée Byzantin

À côté de l'église d'Agia Paraskevi à Geroskipou  
T. +357 26271221

Le Musée Byzantin de Pafos possède une importante collection d'artefacts de l'époque byzantine, dont des icônes datant d'entre les 7 et 18èmes siècles, des sculptures sur bois, des objets d'art religieux en métal, des vêtements sacerdotaux et broderies, des manuscrits, des livres anciens et des fresques. Le musée abrite notamment l'une des plus anciennes icônes de Chypre, celle d'Agia Marina, qui date du 7ème ou 8ème siècle.



### Musée Ethnographique

1, Exo Vrissis, T. +357 26932010

Ce musée privé qui appartient à la famille Eliades propose des collections d'objets allant de la période du Néolithique à nos jours, dont une collection de pièces de monnaie.



### « Loutra » - Hamam Ottoman (Bains)

Près de la place du Vieux Marché

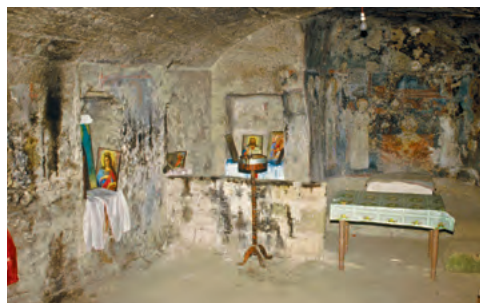
Ces bains ottomans, qui ont été en service jusqu'en 1950, se présentent sous la forme d'un bâtiment de pierre à voûtes distribué en trois espaces : la réception, un espace intermédiaire et les bains proprement dits. Aujourd'hui restauré, le lieu accueille le Centre Culturel de la municipalité de Pafos.



### Catacombe chrétienne d'Agia Solomoni

Leoforos Agiou Pavlou, Kato Pafos

C'est un petit ensemble de chambres funéraires souterraines de la période hellénistique, jadis appelé la Chapelle des Sept dormeurs ou des Sept macchabées, que presque tous les pèlerins se devaient de visiter. Catacombe chrétienne au 2ème siècle, il a peut-être servi de synagogue avant cette époque. Il est décoré de fresques du 12ème siècle, dont certaines ont été gravées du nom de Croisés au 13ème siècle. Un arbre « sacré » a poussé au-dessus de la catacombe, supposé guérir quiconque accroche à ses branches une offrande votive lui appartenant.





PAFOS,  
LIEUX D'INTÉRÊT  
*Petra tou Romiou*



## Église Theoskepasti

*Kato Pafos*

La croyance populaire veut que son nom 'Theoskepasti', qui veut dire « voilé par Dieu », lui a été attribué après que Dieu l'eut dissimulée dans un nuage pour la protéger des raids arabes. L'église actuelle a été construite en 1923.



## Galerie Municipale de Pafos

*7, Gladstonos*

*T. +357 26932014, +357 26822270*

La Galerie présente 43 œuvres d'artistes locaux, soit nés à Pafos, soit y résidant. Elle est installée dans l'un premiers immeubles à deux niveaux construits au début du 20ème siècle, avec des arches et une cour intérieure.



## Région de Pafos

### « Petra tou Romiou » - Lieu de naissance d'Aphrodite



*Autoroute Pafos-Limassol, à 25 km de Pafos*



Chypre est célèbre pour être l'île d'Aphrodite, la déesse de l'amour et de la beauté. La côte à Petra tou Romiou est l'une des plus belles de Chypre, et selon la mythologie, c'est là qu'Aphrodite a surgi de la mer. Le nom grec du lieu « Petra tou Romiou » (Rocher du Grec) fait référence au héros légendaire, Digenis Akritas, lequel selon la légende aurait



empêché les Sarrasins d'accoster dans la baie, grâce à sa force surhumaine. D'une main, il se serait accroché à la chaîne de montagnes Kyreneia qui forme Pentadaktylos (montagne des Cinq Doigts), et de l'autre aurait jeté un énorme rocher sur la flotte sarrasine qui tentait de débarquer. Le site est une étape sur la Route Culturelle d'Aphrodite.

## Sanctuaire d'Aphrodite et Musée de Palaipafos



Village de Kouklia, 14 km à l'ouest de Pafos sur la route reliant Pafos à Limassol  
T. +357 26432155

Palaipafos a été l'un des centres de pèlerinage les plus fréquentés du monde grec classique et l'une des cités-royaumes de Chypre dans l'Antiquité. On peut encore y voir les ruines du célèbre sanctuaire d'Aphrodite, datant du 12ème siècle av. J.C. Le sanctuaire est resté un lieu de culte jusqu'au 3ème ou 4ème siècle de notre ère. Le musée actuel est abrité dans un ancien manoir datant des Lusignan et expose des objets et artefacts trouvés dans les fouilles de la région sur une période allant du Chalcolithique au Moyen Âge. Il montre notamment comment le culte de la déesse de la fertilité s'est mué en culte d'Aphrodite. Des fouilles sont toujours en cours sur le site du sanctuaire, ainsi que dans les ruines de la cité et la nécropole. Le sanctuaire est, bien entendu, une étape sur la Route Culturelle d'Aphrodite.



## Église Agia Paraskevi

C'est l'une des plus intéressantes et plus belles églises byzantines de Chypre. Cette basilique à trois nefs et cinq dômes a été construite au 9ème siècle. La peinture de ses fresques s'est étalée du 9ème au 15ème siècle.



## Village de Geroskipou



À 3 km à l'est de Pafos

Le nom du village vient du grec « ieros kipos », qui signifie « jardin sacré ». On pense que ce lieu était dans l'Antiquité une étendue de magnifiques jardins dédiés à la déesse Aphrodite. De nos jours, c'est un village moderne, réputé pour ses sucreries. Geroskipou est aussi une étape sur la Route Culturelle d'Aphrodite.

### Musée d'Artisanat

T. +357 26306216

Le musée est installé dans la maison d'Hadjismith, datant du 18ème siècle, et expose des objets d'artisanat chypriote, tels que poteries, kilims et écharpes, ainsi que des outils utilisés pour la fabrication de la soie. Le musée doit son nom à Sir Sidney Smith, un amiral britannique qui fit de son propriétaire, Andreas Zimboulaki, un consul de Grande-Bretagne.



## Monastère d'Agios Neofytos

À 9 km au nord de Pafos, T. +357 26652481

Fondé autour de 1200 par l'anachorète et écrivain chypriote Neofytos. Son « Engleistra », une grotte creusée par l'ermitte dans la montagne, est recouverte par quelques-unes des plus belles fresques byzantines, datant des 12 au 15ème siècle. Son musée religieux est particulièrement intéressant. L'église du monastère abrite quelques-unes des plus remarquables icônes post-byzantines, qui datent du 16ème siècle.



## Monastère Chryssorrogiatissa

À 37 km au nord-est de Pafos, T. +357 26722455/7

Niché dans un superbe environnement, le monastère de Chryssorrogiatissa est dédié à « Notre Dame de la Grenade Dorée ». Il a été fondé en 1152 par le moine Ignatios qui avait trouvé une icône miraculeuse de la Vierge sur le littoral de Pafos. La légende veut qu'elle ait été jetée dans la mer en Asie Mineure et

qu'elle ait dérivé jusqu'à Pafos. Le bâtiment actuel date de 1770. Une grande cérémonie religieuse s'y déroule le 15 août, le jour de la Dormition de la Vierge. Le monastère possède une importante collection d'icônes, ainsi que d'objets religieux. Son vieux chais produit quelques-uns des meilleurs crus de l'île.



## Village de Pano Panagia

À 35 km au nord-est de Pafos

C'est le village où est né l'Archevêque Makarios III, le premier Président de la République de Chypre. Sa maison est aujourd'hui un musée.



## Musée du Tissage

Village de Fyti, à 27 km au nord-est de Pafos  
T. +357 99824544, +357 26732782

Le village de Fyti est réputé depuis le Moyen Âge pour le style de ses tissages, appelés « fithkiotika », et la variété de leurs motifs de couleurs vives. Le musée en donne un bon aperçu, ainsi que des techniques de tissage.



## Église Panagia Chryseleousa

Village de Polemi, à 18 km au nord-est de Pafos

Un ensemble de deux églises, dont la plus ancienne est en forme de croix, surplombé d'un dôme, qui date du 12<sup>ème</sup> siècle. La seconde église, en forme de tonneau voûté, a été construite au 18<sup>ème</sup> siècle. Elle renferme de belles icônes datant du 16<sup>ème</sup> siècle.



## Monastère Panagia tou Sinti



Près de Pentalia, un village à 31 km de Pafos

Situé sur les bords de la rivière Xeros, c'est un monastère abandonné, dont la nef centrale du 16<sup>ème</sup> siècle est toujours en bon état. Il est considéré comme l'un des monuments les plus importants de la période vénitienne et s'est vu décerner en 1997 le label « Europa Nostra » pour la qualité de sa restauration.



## Église Panagia Chryseleousa

Village d'Empa, à 3 km au nord de Pafos

C'est une église double, dont la partie est, de style en croix surmontée d'un dôme, a été construite au 12<sup>ème</sup> siècle sur les ruines d'une basilique chrétienne primitive. Son extension à l'ouest a été construite au siècle suivant, selon les mêmes plans en croix avec dôme. Elle abrite de précieuses fresques des 12, 13, 15 et 16<sup>èmes</sup> siècles.



## Site préhistorique de Lemba



*Village de Lemba, à 5 km au nord de Pafos*

Des fouilles entreprises dans le village de Lemba ont mis à jour un site important du Chalcolithique. Près du site ont été construites cinq maisons illustrant cette période, selon les matériaux et techniques en usage au Chalcolithique (3900-2500 av. J.C.). Le site fait partie de la Route Culturelle d'Aphrodite.



## Basiliques d'Agios Georgios - Pegeia

*Village de Pegeia, à 11 km au nord de Pafos*

À environ 4,5 km du village, près d'un petit port, on peut voir les ruines de deux basiliques chrétiennes primitives qui abritent d'intéressantes mosaïques représentant des animaux et qui témoignent probablement d'un établissement des débuts de la Chrétienté. Deux Tombeaux en pierres taillées de la période romaine se trouvent à proximité.

## Musée et Site Archéologique de Maa Paleokastro

*Coral Bay, à 9 km de Pafos  
T. +357 97883968*

Un petit site archéologique datant du 12<sup>ème</sup> siècle av. J.C., c'est-à-dire de la fin de l'Âge de Bronze. Les archéologues s'accordent à penser qu'il s'agit là des vestiges d'une colonie des premiers Grecs Achéens (Mycéniens) qui émigrèrent à Chypre aux alentours de 1200 av. J.C. après la chute des Royaumes Mycéniens sur le continent. D'une architecture inhabituelle, son petit musée a été imaginé par Andrea Bruno, un éminent architecte et professeur à l'Université de Turin. Il raconte l'histoire de la colonisation de l'île par les Grecs.



## Fontaines de Pegeia

Sur la jolie place pavée du village de Pegeia, on peut admirer les pittoresques fontaines célébrées dans de nombreuses chansons populaires.



## Village de Choulou

À 22 km au nord-est de Pafos

C'était un village célèbre au Moyen Âge, associé à la chanson populaire chypriote « Arodafnousa ». Parmi ses belles églises, il faut visiter celles de Panagia Pantanassa avec ses fresques du 16ème siècle, la chapelle byzantine d'Agios Georgios et la chapelle Agios Theodoros, du 12ème siècle.



### | D'AUTRES LIEUX À VISITER |

## Musée de la Vie villageoise à Steni

À 40 km au nord-est de Pafos  
T. +357 99625004, +357 26352143

Le musée rend hommage aux habitants de ce village et à leur vie de labeur depuis sa fondation jusqu'à la fin de la Seconde Guerre Mondiale. Il expose objets et scènes de la vie quotidienne : le tissage au métier, les labours, objets artisanaux, outils, instruments pour la cuisine, poteries et jarres, vêtements traditionnels, etc.



## Église Agios Kirykos et Agia Ioulitti

Village de Letymvou, à 16 km au nord-est de Pafos

Une église en forme de croix surplombée d'un dôme qui date du 12ème siècle, avec plusieurs rajouts, notamment du 15ème siècle. Elle abrite quelques fragments de fresques datant du 12ème siècle, et dans leur majorité du 15ème.



## Centre d'Information sur l'Environnement d'Episkopi

Village d'Episkopi, T. +357 26642234

Situé en lisière du village d'Episkopi, le Centre donne toutes les informations sur la géologie, la flore et la faune de la région, à l'aide de photographies, d'écrans tactiles, de dioramas et micro-dioramas. Il est entouré d'un jardin botanique plantés d'espèces poussant dans la région, regroupées par thématiques (endémiques, plantes à bulbes, plantes rares).



## Polis

À 37 km au nord de Pafos

La petite ville de Polis est située sur le lieu même où se trouvait dans l'Antiquité, la cité-royaume de Marion, un important centre d'échanges des époques Classique et Hellénistique qui avait d'importants liens avec Athènes. Rebaptisé Arsinoé à l'époque gréco-romaine, Polis est devenu aujourd'hui une station balnéaire renommée, dont le centre-ville a conservé de nombreux immeubles traditionnels.



1. **Église d'Agios Andronikos**  
Une église à voûtes du 16<sup>ème</sup> siècle située dans le centre de Polis, qui abrite des icônes de la même époque. Transformée en mosquée au cours de la période ottomane, une annexe au nord lui a été ajoutée et ses fresques ont été recouvertes, ce qui n'est plus le cas aujourd'hui. Dans la région de Polis, on peut également visiter l'église d'Agia Aikaterini, dans le village de Kritou Tera, et celle de Panagia Horteni du 15<sup>ème</sup> siècle, dans le village de Pelathousa.

2. **Musée Archéologique de Marion/Arsinoé à Polis**



Il rassemble des collections d'antiquités trouvées dans l'ancienne région de la cité-royaume. C'est une étape de la Route Culturelle d'Aphrodite.



## « Bains d'Aphrodite » - Akamas



Sur la péninsule d'Akamas, à 48 km au nord de Pafos

Akamas, la péninsule au nord-ouest de Chypre, est une région sauvage inhabitée offrant des paysages spectaculaires et de belles plages, aujourd'hui classée en Parc National. Son nom dérive de celui d'Akamantas, fils de Thésée et guerrier athénien légendaire qui y débarqua après la Guerre de Troie. C'est une région unique par sa biodiversité, ses écosystèmes et ses habitats, où l'on peut voir toutes les spécificités géologiques de Chypre (profondes vallées étroites, grottes, gorges, îlots) et où l'on peut observer plus de 500 espèces de plantes. Une région de toute beauté que traversent de superbes sentiers nature, idéale pour la randonnée à pied ou à vélo, la plongée et la natation dans sa mer cristalline.

Les « Bains d'Aphrodite » sont situés sur cette péninsule entre Polis et le Cap Arnaouti. Ils consistent en une petite grotte ombragée d'un vieil figuier, dans les eaux de laquelle selon la mythologie, la déesse Aphrodite aimait à se baigner. C'est là qu'elle rencontra son amant Adonis. Le site fait partie de la Route Culturelle d'Aphrodite.



## Musée Byzantin d'Arsinoé

Evêché d'Arsinoé, village de Peristerona à 44 km au nord de Pafos et 9 km au sud de Polis  
T. +357 26352515

Installé dans le saint Evêché d'Arsinoé, il présente l'une des plus grandes collections d'icônes datant des 13 au 19ème siècles, des bois sculptés religieux, des objets en argent et en métal locaux et importés, ainsi que des tissus de la région, sans oublier, quelques livres et manuscrits.



## Kato Pyrgos

À environ 100 km de Pafos



C'est un petit village de la région de Tylliria, au nord de Pafos, qui s'étend au pied des montagnes du Troodos, avec une vue imprenable sur la mer. Kato Pyrgos est l'un des rares villages de Chypre dont le magnifique environnement est toujours vierge. C'est un lieu idéal pour pêcher ou pratiquer la randonnée. Son riche patrimoine culturel inclut de nombreux monuments, églises et chapelles, telle la chapelle de la Vierge Maria « Galoktisti », du 12 et 14èmes siècles, dont le ciment a été délayé avec du lait et non de l'eau, lors de sa construction.



Saviez-vous que la formation géologique  
du Cap Gkreko remonte au Crétacé supérieur,  
il y a environ entre 84 et 75 millions  
d'années ?



*Les plages de sable doré abondent sur la côte orientale de Chypre, dans la zone libre de la région de Famagouste*

## Famagouste (Ammochoostos)

Les plages de sable doré abondent sur la côte orientale de Chypre, dans la zone libre de la région de Famagouste. Agia Napa et Paralimni-Protaras, deux stations balnéaires réputées, sont un vrai paradis pour ceux qui aiment la mer, les fans de sports nautiques et ceux qui recherchent une vie nocturne animée, mais il y a aussi beaucoup à voir et visiter dans la région, comme des monuments byzantins et francs ou des musées. Les paysages de cette région ont inspiré le poète grec, George Seferis, lauréat du Prix Nobel. Parmi les lieux à voir, citons le monastère médiéval d'Agia Napa, les centaines de moulins à vent qui parsèment les champs et les nombreuses églises byzantines de la région de Paralimni-Protaras et des villages avoisinants.

Première à Chypre pour la culture de la pomme de terre, la région, est appelée Kokkinochoria, ce qui veut dire « villages de terre rouge », en référence à la couleur de son sol fertile. Ces villages sont également bien connus pour leurs poètes et chanteurs traditionnels, réputés les plus inspirés de l'île.



## Monastère d'Agia Napa



Cet imposant monastère médiéval entouré de hauts murs, dédié à Notre-Dame des Forêts, est situé dans le centre d'Agia Napa. À moitié souterraine, son église du 16ème siècle est creusée dans le roc. Un vieux sycomore de plus de 600 ans ombrage sa porte méridionale.



## Musée Municipal « Thalassa » d'Agia Napa

14, Kryou Nerou, T. +357 23816366



Il a pour objectif d'éclairer le public sur l'impact et l'importance de la mer dans l'histoire de l'île, grâce à une présentation chronologique, du paléolithique à nos jours, des différentes périodes de l'histoire de l'île. Ses collections éclectiques incluent aussi bien des os et crânes de mammifères nains marins de Chypre, un navire de commerce grec du 4ème siècle av. J.C., reconstitué d'après celui qui a été retrouvé au large de la côte de Kyrenia, que des antiquités chypriotes et des animaux marins naturalisés.

## Site Archéologique de Makronisos

C'est un cimetière des périodes hellénistique et romaine qui comprend 19 Tombeaux souterraines, toutes présentant un creux rectangulaire en leur milieu et trois bancs sur les côtés de la chambre funéraire.



## Parc de sculptures d'Agia Napa/Parc des Plantes Méditerranéennes, des Cactus et Plantes grasses

Situé au croisement de l'avenue Kryou Nerou et de la route du Cap Gkreko, ces deux parcs adjacents offrent de belles vues panoramiques

Le parc de sculptures présente les œuvres de plus de 180 artistes du monde entier et le parc des plantes méditerranéennes recense la variété des cactus et plantes grasses de l'île.



## Parc National du Cap Gkreko



On pense qu'un temple dédié à Aphrodite se dressait dans l'Antiquité sur le Cap Gkreko. Le parc du Cap Gkreko est, avec ses falaises, d'une beauté naturelle époustouflante. Sa flore comprend bon nombre des 50 espèces différentes d'orchidées poussant dans l'île, ainsi que des crocus et des lis. Le sentier nature local fait partie de la Route Culturelle d'Aphrodite.



## Grottes Marines (Cap Gkreko)

Les grottes marines qui creusent les falaises du Cap Gkreko sont très fréquentées par les plongeurs avec tuba, les pêcheurs et les plongeurs les plus audacieux. Ses rochers sont baignés par une eau claire et ses grottes sont accessibles à marée basse.



## Paralimni

À la suite de l'occupation de Famagouste par les troupes turques en 1974, cette petite ville est devenue le centre administratif régional. On peut y visiter une belle église à deux nefs dédiées à la Vierge, décorée de manière peu commune d'assiettes en porcelaine du 18ème siècle. Une partie de l'église, datant du 13ème siècle, abrite un petit musée religieux. D'autres églises méritent également une visite dans le secteur de Paralimni.



## Maison Traditionnelle à Paralimni

Comprenant six pièces et une grande cour, elle date du début du 19ème siècle et a été rénovée en 2010 pour illustrer la vie rurale de Chypre d'autrefois, avec des objets de la vie quotidienne, des meubles et des outils traditionnels.



## Musée Artisanal Traditionnel en plein air

Situé face à l'Ancienne Résidence Traditionnelle, il met en scène les professions traditionnelles d'autrefois : menuisier, cordonnier, tailleur, maréchal-ferrant, maçon, barbier, sculpteur, pêcheur, fermier et autres.



## Musée Artisanal de Deryneia

2, Demetri Liperti, T. +357 23740353

Installé dans une charmante vieille maison qui servait autrefois à célébrer les mariages civils, sa collection est composée d'objets artisanaux des siècles passés.



## Village de Sotira



C'était un village important à la période byzantine, comme en témoignent la superbe architecture et les murs de ses cinq églises datant de cette époque. Située à l'est du village, l'église Agios Mamas, qui date du 16ème siècle, abrite de nombreuses fresques de la même époque. Un kilomètre à l'ouest se dressent l'église cruciforme de Panagia Chordakion, l'église d'Agios Georgios Chordakion et l'église d'Agios Theodoros, dont seul subsiste le narthex.

Dans le centre du village, l'église de la Transfiguration du Sauveur (13-16èmes siècle) offre un bel exemple d'art comnénien (début du 13ème siècle).

## Musée Religieux

À 9 km au nord d'Agia Napa, Pour une visite, appel le T. +357 23823932

Une vieille chapelle d'Agios Georgios a été transformée en musée pour abriter une petite, mais importante, collection d'objets religieux et d'icônes, dont une du 15ème siècle qui représente le Christ.



## Village de Liopetri

À 13 km à l'ouest d'Agia Napa

Il possède une église du 16ème siècle dédiée à la Vierge Marie et une du 15ème, dédiée à Agios Andronikos, coiffée d'un dôme octogonal et des fresques décorant son abside. Liopetri est réputé pour ses vanneries. Près du centre du village, une grange a été le théâtre d'une longue bataille contre les troupes britanniques, le 2 septembre 1958. Elle est aujourd'hui un mémorial des plus importants de la Lutte de Libération de 1955-1959.

## Potamos Liopetriou

À 15 km d'Agia Napa

L'estuaire de Potamos est un pittoresque petit port, non loin duquel se trouvent les ruines d'une tour de guet vénitienne. Arthur Rimbaud (1854-1891), le poète français dont les œuvres influencèrent les Surréalistes, vécut dans cette région au début des années 1880.



## Village d'Avgorou

À 20 km au nord-ouest d'Agia Napa



Il abrite quelques églises byzantines et post-byzantines. L'église principale du village est dédiée aux saints Pierre et Paul. Elle abrite une icône du 17ème siècle à deux faces, l'une

représentant saint Georges, l'autre Saint Jean le Baptiste, ainsi qu'une icône du Christ datant de 1629. Parmi les autres églises de Liopetri, citons la chapelle d'Agios Georgios et celle d'Agios Georgios Teratsiotis.

### Musée Ethnographique

52, Leoforos Karyon, T. +357 2392334

Installé dans une vieille maison de deux niveaux, il raconte la vie d'autrefois dans la région.



## Village de Xylofagou

À 14 km à l'ouest d'Agia Napa



Agios Georgios, l'église du village date de la fin du 15ème siècle et son iconostase de 1770 ; plus tard, elle est devenue un monastère. Les scènes de l'Annonciation et de la Nativité comptent parmi ses fresques les plus importantes.

## Village de Frenaros

À 12 km au nord-ouest d'Agia Napa

Il abrite plusieurs petites églises byzantines, telles celle de l'Archangelos Michael et celle d'Agios Andronikos, qui date du 12ème siècle, ainsi que l'église d'Agia Marina dont il subsiste quelques fresques.







Saviez-vous que la formation d'ophiolite du Troodos, mondialement connue, est l'une des rares qui existe au monde et qu'elle fait l'objet d'une importante recherche scientifique afin de mieux comprendre la formation de la croûte océanique ?



*Dix des églises byzantines  
des montagnes du Troodos  
figurent sur la liste  
des sites du Patrimoine  
Mondial de l'Humanité  
de l'Unesco*

## Troodos



Dix des églises byzantines des montagnes du Troodos figurent sur la liste des sites du Patrimoine Mondial de l'Humanité de l'Unesco : Stavros tou Agiasmati à Platanistasa, Panagia tou Araka à Lagoudera, Timios Stavros à Pelendri, Agios Nikolaos tis Stegis à Kakopetria, Panagia Podithou à Galata, Panagia Asinou à Nikitari, Agios Ioannis Lampadistis à Kalopanagiotis, Panagia à Moutoullas, Archangelos Michael à Pedoulas et Metamorfosis tou Sotiros à Palaichori.

*Monastère d'Agios Ioannis Lampadistis*



## Église Stavros tou Agiasmati - Village de Platanistasa



À 48 km au sud-ouest de Nicosie, 15 km d'Agros, 30 km de la route d Nicosie-Astromeritis, en tournant à gauche avant le village de Peristerona (Orounta-Kato Moni-Platanistasa)  
T. +357 22652090, +357 99677216

À environ 3 km du village de Platanistasa se trouve l'église de Stavros tou Agiasmati, un site inscrit sur la liste du Patrimoine Mondial de l'Unesco qui abrite l'ensemble le plus complet de fresques de la seconde moitié du 15ème siècle.



Panagia tou Araka, est considérée comme la plus importante des églises de la période byzantine à Chypre. Pour admirer ses fresques, s'adresser au prêtre du monastère voisin qui vous ouvrira les portes.



## Église Panagia tou Araka - Village de Lagoudera



À 56 km au sud-ouest de Nicosie, 15 km d'Agros ou accessible par la route Kakopetria-Troodos-Limassol (sortie Karvounas), T. +357 99557369

Elle est sur la liste des sites inscrits au Patrimoine Mondial par l'Unesco et abritent de précieuses fresques de style comnénien tardif (1192), comparables à celles que l'on peut voir en Grèce, dans les Balkans et en Russie. Avec les églises d'Asinou et d'Agios Nikolaos tis Stegis,

## Église Timios Stavros - Village de Pelendri



À 42,5 km au nord de Limassol, par la route Trimiklini - Limassol, T. +357 99909393

Pelendri était autrefois l'une des propriétés de Jean de Lusignan, le fils du roi de Chypre, Henri IV. Le village possède deux églises, dont celle de Timios Stavros qui abrite de superbes fresques des époques Paléologue et autres. Elle est inscrite au Patrimoine Mondial par l'Unesco.



## Église Panagia Podhitou - Village de Galata



À 58 km au sud-ouest de Nicosie. Pour une visite, appele le T. +357 99671776, +357 99720918

Non loin de la précédente se dresse l'église de Panagia Podithou, qui elle aussi faisait autrefois partie d'un monastère. Construite en 1502, ses fresques sont de style italo-byzantin, style qui commença d'apparaître sur l'île à la fin du 15ème siècle. L'église est inscrite sur la liste du Patrimoine Mondial de l'Unesco.

## Église Agios Nikolaos tis Stegis - Village de Kakopetria



À 5 km du village de Kakopetria  
T. +357 99484423, +357 22922583

Cette église, qui faisait autrefois partie d'un monastère, est entièrement recouverte à l'intérieur de fresques réalisées entre le 11 et le 17ème siècle et c'est l'une des plus remarquables églises byzantines de l'île. Elle doit son nom au toit de bois qui la recouvre. L'église est inscrite sur la liste du Patrimoine Mondial de l'Unesco.



## Église Panagia Asinou - Village de Nikitari



À 48 km à l'ouest de Nicosie  
T. +357 99830329, +357 22852534

Listée, elle aussi, au Patrimoine Mondial de l'Unesco, cette petite église dédiée à la Vierge de Phorbia, renferme des fresques réalisées entre le 12 et le 17ème siècle et considérées comme parmi les plus remarquables de l'île. Son nom vient d'Asine, une cité grecque du 11ème siècle av. J.C.



## Église Agios Ioannis Lampadistis - Village de Kalopanagiotis



À 69 km de Nicosie, T. +357 22953460



Ce pittoresque village est connu pour ses sources sulfureuses et l'église d'Agios Ioannis Lampadistis, ainsi que pour son Musée Byzantin. Cette église, qui était un monastère autrefois, réunit en fait trois églises sous un même toit de bois : Agios Irakleidios, Agios Ioannis

Lampadistis et une chapelle latine. L'ensemble est inscrit sur la liste du Patrimoine Mondial de l'Unesco.

Construite au 11ème siècle, Agios Irakleidios abrite des fresques réalisées aux 13 et 16èmes siècles. Son « temple » se distingue par ses gargouilles, dont un lion héraldique Lusignan et un aigle byzantin.

## Église Panagia - Village de Moutoullas



À 73,5 km de Nicosie. Pour une visite, appel le T. +357 97733480, +357 22952677

Cette minuscule chapelle du 13ème siècle coiffée d'un toit pentu de bois renferme des fresques datant de 1280. Elle est inscrite sur la liste du Patrimoine Mondial de l'Unesco. À noter que le village de Moutoullas est également connu pour ses fabrications artisanales de récipients en bois sculpté.

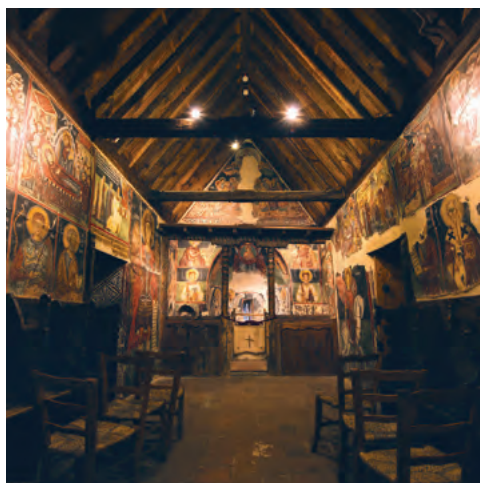


## Église Archangelos Michael - Village de Pedoulas



T. +357 99112352

Située dans la partie basse du village de Pedoulas, l'église peinte d'Archangelos Michael est coiffée d'un toit de bois, caractéristique des églises du Troodos. Construite en 1474, elle abrite des fresques du style post-byzantin en vogue juste avant la domination vénitienne. Elle est inscrite sur la liste du Patrimoine Mondial de l'Unesco.



## Église Metamorfosis tou Sotiros - Village de Palaichori



T. +357 99974230, +357 99793362

Elle aussi inscrite sur la liste du Patrimoine Mondial de l'Unesco, c'est une chapelle du 16ème siècle surplombant le village, dont l'intérieur est entièrement recouvert de fresques de la période post-byzantine.



## La Route Byzantine



Visitez les célèbres églises byzantines de Chypre, riches de leurs remarquables icônes et fresques. Dix d'entre elles sont inscrites sur la liste des sites du Patrimoine Mondial par l'Unesco. Vous serez émerveillés par ces magnifiques églises dispersées dans les régions montagneuses du Troodos de Marathasa, Solea et Pitsilia, au milieu d'un superbe environnement parfumé de l'odeur des pins.

### Pitsilia

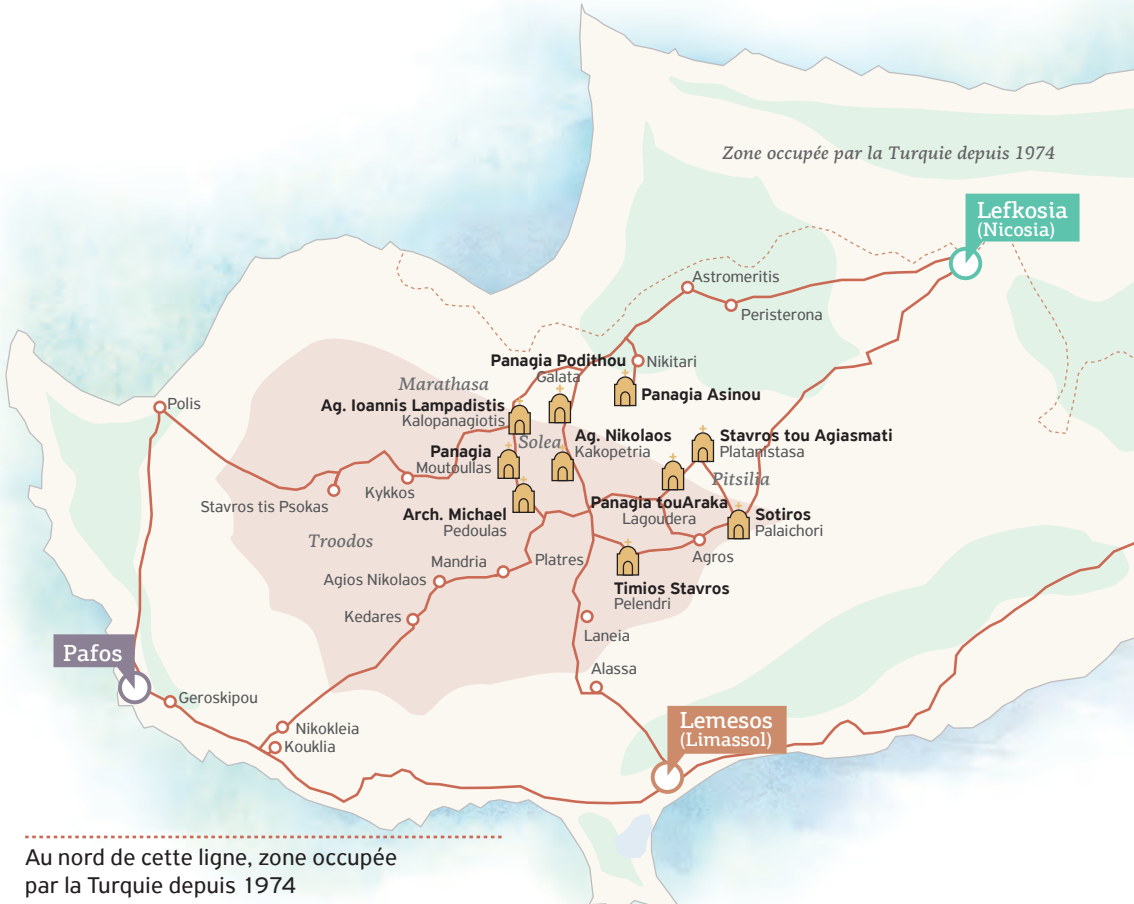
1. Stavros tou Agiasmati - Village de Platanistasa
2. Metamorfosis tou Sotiros - Village de Palaichori
3. Timios Stavros - Village de Pelendri
4. Panagia tou Araka - Village de Lagoudera

### Solea

5. Agios Nikolaos tis Stegis - Village de Kakopetria
6. Panagia Podithou - Village de Galata
7. Panagia Asinou - Village de Nikitari

### Marathasa

8. Agios Ioannis Lampadistis - Village de Kalopanagiotis
9. Panagia - Village de Moutoullas
10. Archangelos Michael - Village de Pedoulas



Au nord de cette ligne, zone occupée par la Turquie depuis 1974

## Région du Troodos

L'imposante chaîne des montagnes du Troodos, dont le sommet s'élève à 1952 m d'altitude, s'étend sur la plus grande partie du sud et de l'ouest de Chypre. Cette région tranquille offre un frais refuge estival pour de longues promenades sous les pins, parfumées des senteurs de la nature. L'hiver, ses hauteurs sont recouvertes de neige, notamment sur le mont Olympe, le plus haut sommet du Troodos, permettant de skier ou de pratiquer d'autres sports de saison.

Nichées dans les montagnes du Troodos que rafraichissent des torrents impétueux, de pittoresques villages construits en terrasse et de magnifiques monastères attendent votre visite. Bien connu dans l'Antiquité pour la richesse de ses minerais, le Troodos est devenu un foyer artistique à l'époque byzantine, alors que la population et les moines venaient s'y réfugier de la menace des raids arabes sur les côtes de l'île. Le Ministère délégué au Tourisme en Chypre, en collaboration avec le Département Forestier, a publié à l'intention des visiteurs une brochure sur les nombreuses options de sentiers nature pour la randonnée à Chypre, dont bon nombre parcourent le Troodos. En dehors de la région de Machairas à l'est et celle du Troodos que domine le mont Olympe, il existe quatre autres districts régionaux dans la chaîne montagneuse du Troodos, chacun avec sa spécificité et son charme. Ces districts, sont Pitsilia à l'est du mont Olympe, la vallée de Solea au nord, la vallée de Marathasa à l'ouest et la région de Krasochoria au sud, dans la partie nord-est du district de Limassol.

## Centre d'Information du Troodos

### Informations sur l'environnement

À 42 km au nord de Limassol, Centre d'information du Troodos, Plateia Troodos (Place du Troodos)  
T. +357 25420145

Le Centre d'Information est situé à 200 m à l'ouest de la Place du Troodos. Seul de ce genre à Chypre, il donne des informations concernant le Parc National du Troodos, son rôle dans le développement de la région, les équipements et activités qui y sont proposés, et plus généralement, sur l'environnement naturel des montagnes, leur géologie, leur flore et leur faune. Un sentier nature part du centre, où l'on peut observer les différentes plantes et formations rocheuses de la région.



## Geoparc du Troodos

Village d'Amiantos  
T. +357 22952043, 357 22952004

Son Centre d'Information est installé sur le site de l'ancienne mine d'Asbestos (mine d'Amiantos), un endroit d'une grande valeur historique qui abrite maintenant un extraordinaire jardin botanique donnant des informations sur la flore et la faune locales, une banque de graines des espèces endémiques, et des informations sur le passé minier et les populations qui ont

prospéré dans la région. Le centre est installé dans l'ancienne école restaurée de la mine abandonnée, bâtiment qui témoigne de l'histoire locale.



plantations de nouvelles espèces de plantes et de développer ses services. Il compte 250 espèces de plantes, souvent rares ou menacées.

## Village et station d'altitude de Platres

À 37 km au nord-ouest de Limassol

Platres est la plus grande et la plus select des stations d'altitude de la région de Limassol, où l'on vient se reposer de la chaleur de l'été et faire des excursions. La beauté de la région a été célébrée dans un poème de George Seferis, prix Nobel de littérature. Tout près de Platres et dans un lieu idyllique, le monastère Mesa Potamos, avec sa petite chute d'eau, est l'une des attractions de la région.

## Jardins Botaniques d'Amiantos

Inspiré par Theophrastus, le père de la botanique, le Département des Forêts de Chypre est à l'origine de la création de ce jardin botanique dans le périmètre de l'ancienne mine d'Amiantos (Asbestos) accessible par la route Karvounas-Troodos, à 1400 m d'altitude. Le site fait partie du réseau « Natura 2000 » des zones protégées de Chypre et adhère à Botanic Gardens Conservation International (BGCI). C'est l'un des trois jardins botaniques créés par le Département des Forêts de Chypre, les deux autres étant situés à Athalassa (Nicosie) et Akamas (Bains d'Aphrodite). Le jardin a été inauguré en 2004 et continue d'enrichir ses

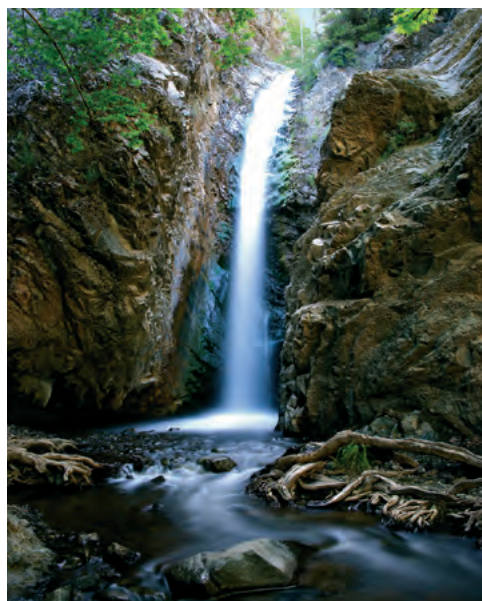


## Chutes d'eau

### Chute de Millomeris

À 1 km de Platres, cette chute d'eau de 15 m de hauteur enchâssée dans la verdure est facilement accessible par un sentier serpissant dans la nature, à moins d'emprunter plus facilement une volée de marches pour s'y rendre.





### Chute de Kalidonia

Également proche de Platres, cette chute de 12 m de hauteur, est sertie dans une végétation luxuriante au milieu de la forêt. On y accède depuis Platres par un sentier nature, soit par le haut, soit par le bas. Il est préférable d'être en forme pour emprunter ce sentier, mais il existe aussi un raccourci d'une vingtaine de minute pour rejoindre la chute, via la rue Aedonion, par la ferme de truites de Pano Platres.



## Village de Pelendri

Située au milieu du village, son église, Panagia Katholiki, date du début du 16ème siècle et renferme des fresques de style italo-byzantin.



## Pitsilia

À 26 km au nord de Limassol



La région à l'est du mont Olympe est connue sous le nom de Pitsilia et comprend environ 40 villages. Ses sommets les plus hauts sont le mont Madari (1612 m) et le mont Papoutsas (1554 m). Ses pittoresques villages au charme d'autrefois sont accrochés à flanc de montagne au milieu des vignobles ou tapis au fond des vallées. Tout autour, collines et vallées sont plantées de vignes, de noisetiers, de noyers et d'autres arbres fruitiers. Ses paysages variés, ses couleurs changeantes, ses vieilles églises et chapelles, sans oublier l'hospitalité chaleureuse de ses habitants font de la région de Pitsilia l'une des plus agréables de Chypre. Elle est facilement accessible soit de Nicosie, soit de Limassol.

Depuis Limassol : via Gerasa, Agios Theodoros et la route d'Agros, ou, via Trimiklini, Pelendri et la route d'Agros

Depuis Nicosie : via, Palaichori et la route d'Agros, ou, via Kakopetria, Karvounas et la route de Kyperounta.

## Village de Louvaras

À 39 km de Limassol, via Gerasa et la route d'Agios Theodoros. Pour une visite, appeler le T. +357 99318832

Au centre du village se trouve l'église d'Agios Mamas construite en 1455 et décorée de fresques de l'artiste Philippos Goul. Tout près de l'église, on peut voir un vieux pressoir à olives restauré.



## Village d'Agros

À 39 km de Limassol, via Gerasa et la route d'Agios Theodoros

Agros est situé dans une magnifique vallée au cœur de la région de Pitsilia et bénéficie d'un climat sec, avec des printemps frais. Son nom lui a été donné par quarante moines qui ont quitté leur village de Mega Agros en Asie Mineure pour s'installer à Chypre au cours de la période iconoclaste. Le monastère construit au 9ème siècle par des moines de Constantinople a laissé la place au 19ème siècle à l'église Panagia Eleousa que l'on peut voir aujourd'hui. Agros possède un musée d'icônes. Le village est réputé pour ses produits traditionnels, tels que l'eau de rose, l'hiromeri (jambon fumé), les loukanika (saucisses fumées épicées) et le lountza (longe de porc fumé).



## Village de Kyperounta

À 70 km de Nicosie. Pour une visite, appeler le T. +357 99409041, +357 25813204

L'église Timios Stavros abrite son musée religieux qui expose icônes et objets ecclésiastiques des églises de village. Il dispose aussi d'un jardin d'herbes et de plantes locales.



## Village de Palaichori

À 45 km de Nicosie, sur la route qui conduit à Agros et Limassol, et à 15 km d'Agros

Comme son nom l'indique (palaio signifie ancien), c'est un très vieux village, déjà mentionné dans des documents du 13ème siècle et il semblerait que le roi de Chypre, Henri II, l'ait à l'époque donné aux Chevaliers Templiers. Aujourd'hui encore, certains habitants du village portent des noms de famille latins. Son église, Panagia Chrysopantanassa abrite de merveilleuses fresques.

Une visite s'impose également au Musée de la Lutte de Libération, abrité dans une maison qui fut une cachette pour les combattants de l'EOKA entre 1955 et 1959. Une autre aussi au monument dédié à la Mère Chypre qui surplombe la région. Palaichori est réputé pour son jambon fumé et ses saucisses épicées.

*Musée du Patrimoine Byzantin*  
T. +35799974230, +35799793362

Installé dans une maison restaurée, il présente des objets et icônes des églises de Palaichori et des villages voisins, datant d'entre les 12 et 17èmes siècles, notamment des objets en bronze et en argent, des bois sculptés et des tissus.



## Village de Spilia

À 68 km au sud-ouest de Nicosie

### Pressoir à olives

C'est un petit bâtiment d'une pièce coiffé d'un toit de bois, restauré par le Département des Antiquités en 1995. Son pressoir en bois du 19ème et ses pierres à meuler sont en très

bon état, tout comme les outils qui servaient à fabriquer l'huile.

Pour une visite, demander la clé à l'Association des Expatriés et Amis de Spilia-Kourдали, qui est située à côté du pressoir.



## Village de Kourдали

À 68,5 km au sud-ouest de Nicosie

### Église de Panagia Chrysokourdaliotissa

Église à trois nefs, coiffée d'un toit pentu en tuiles, édifée au 16ème siècle en tant que chapelle d'un monastère dédié à la Vierge qui a été fondé par Ioannis Kourdalіs, selon une inscription sur sa pierre de fondation. Ses fresques de la même époque laissent entrevoir une influence occidentale.

Tout comme ses stalles, son iconostase est un bel exemple de bois sculpté des 16 et 17èmes siècles, avec des icônes de la même époque.



## Vallée de Solea

Cette magnifique vallée est située le long de la route principale qui va de Nicosie au Troodos, à 56 km de Nicosie et autant de Limassol, via Kato Amiantos.



Les pittoresques villages de Galata et Kakopetria, avec leur architecture traditionnelle, sont des stations de loisir d'altitude très prisées et proposent de nombreux hôtels et restaurants. Les deux villages sont célèbres pour leurs églises byzantines, de même que d'autres charmants villages de la région comme Evrychou, Flasou et Korakou.

## Village de Kakopetria

À 58 km au sud-ouest de Nicosie

C'est un village d'altitude très populaire, avec sa place centrale et ses maisons traditionnelles restaurées ou reconstruites, une partie d'entre elles faisant partie d'une zone préservée. Dans la petite église du 16ème siècle Panagia Theotokos, on peut encore admirer plus de la moitié de ses fresques d'origine, tout comme dans celle d'Agios Georgios Perachoritis, du début du 16ème et située à l'est du village.



## Village de Galata

Au 58 km au sud-ouest de Nicosie. Pour une visite, appeler le T. +357 99671776, +357 99720918

Il existe trois églises peintes à Galata et dans ses environs.

1. L'église d'Archangelos Michael ou Panagia Theotokos est une chapelle coiffée d'un toit de bois, peinte à l'intérieur dans le style post-byzantin du début du 16ème siècle.



2. L'église d'Agios Sozomenos, située au milieu du vieux village, date du début du 16ème siècle et abrite une série de fresques de style post-byzantin.
3. La petite église Agia Paraskevi, située sur la vieille route Kakopetria-Galata renferme des fresques datant de 1514.

Autre lieu méritant une visite, la vieille auberge « Hani Kalliana », qui a été restaurée.

## Village d'Evrychou

### Musée du Chemin de Fer de Chypre

Il est installé dans l'ancienne station de chemin de fer d'Evrychou, dans les montagnes du Troodos et expose des documents, dessins, photos et objets en rapport avec les chemins



de fer de Chypre. À l'arrière du musée, le quai et une partie des voies ont été reconstruits, tandis que sont exposés dans la cour une pompe tractée pour l'inspection des rails et un wagon de fret.

## Vallée de Marathasa

Situé sur les pentes nord du Troodos, Marathasa est une vallée fertile, célèbre pour ses cerisiers. Elle est parsemée de villages pittoresques, tels que Kalopanagiotis, Moutoullas et Pedoulas. On y accède par le nord en suivant la route qui va de Nicosie au Troodos, via Evrychou, et par le sud, via la route qui va de Limassol à Prodromos, via Platres.



## Village de Pedoulas

À 78 km au sud-ouest de Nicosie

C'est une station d'altitude réputée pour ses cerisiers. Ses points d'intérêt sont : l'église Archangelos Michael, le Musée Byzantin et le Musée d'Artisanat.

### Musée Byzantin

T. +357 22953636

Situé près de l'église, y sont exposés des icônes et objets, dont certains datent du 12ème siècle, provenant des églises de la région.

### Musée d'Artisanat

T. +357 22952140, +357 22952629

Il illustre l'histoire de la vie quotidienne et des traditions des communautés villageoises de la vallée de Marathasa (vêtements, meubles de bois sculpté, objets de la vie quotidienne, outils agricoles).



## Monastère de Kykkos et Musée

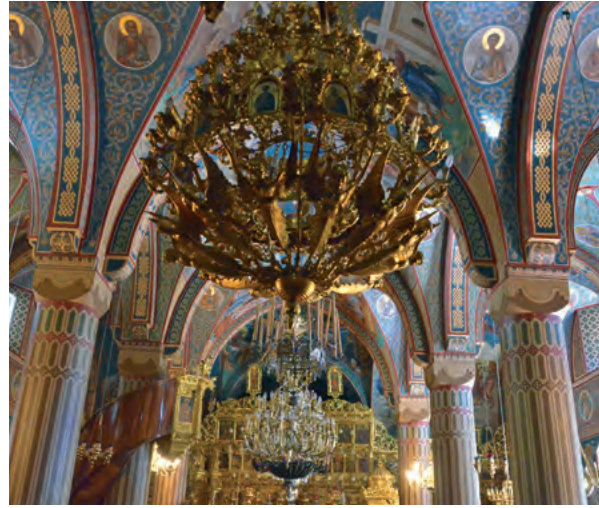


À 91 km au sud-ouest de Nicosie et 13 km du village de Pedoulas, T. +357 22942742

Fondé en 1100 et dédié à la Vierge Marie, le Monastère Kykkos est le plus célèbre et le plus riche des monastères de Chypre. Il possède notamment l'une des trois icônes existantes attribuées à saint Luc. Située devant l'iconostase, elle est recouverte d'argent doré et sertie dans un écrin en nacre et écaille de tortue. Le musée, qui fait partie intégrante du monastère, abrite de précieuses collections d'icônes, de vaisselle sacrée, de manuscrits et d'antiquités chypriotes.

L'Archevêque Makarios III, le premier Président de Chypre, a été novice dans ce monastère et, selon son vœu, il est inhumé à Throni, à 3 km du monastère dans un lieu jouissant d'un paysage exceptionnel.

Des fêtes religieuses (panigiria) sont célébrées tous les ans, le 15 août et le 8 septembre, sur la place Kykkos à l'extérieur du monastère.



## Monastère de Trooditissa

À 42 km au nord-ouest de Limassol et 5 km au nord-ouest de Platres

Situé dans un bel environnement au milieu des pins, le monastère de Trooditissa a été fondé au 13ème siècle, mais son église actuelle date de 1731. Elle abrite une très précieuse icône recouverte de feuille d'argent de la Vierge Marie rapportée d'Asie Mineure. Le monastère est fermé au public.



## Route Culturelle d'Aphrodite



Un circuit sur les pas d'Aphrodite, la déesse de l'amour et de la beauté de la mythologie olympienne et la protectrice de Chypre. La route passe par les sites dédiés au culte antique d'Aphrodite, notamment Palaipafos (Kouklia), Amathous et Kition, ainsi que par les sites ou musées exposant des objets en relation avec la déesse. Voyagez à travers l'histoire, la culture et la mythologie en découvrant tout sur sa naissance, sa nature et les rituels liés à son culte, ainsi que sur les plantes et coquillages qui lui sont associés.



.....  
Au nord de cette ligne, zone occupée  
par la Turquie depuis 1974

Réseau routier



## Carte de la Route des Vins

Les sept Routes des Vins sont balisées de panneaux spécifiques afin de vous aider dans votre circuit.

### 1. Laona-Akamas

Des lieux et des plages magnifiques, de pittoresques villages avec un patrimoine culturel et des traditions viticoles.

### 2. Vouni Panagias-Ampelitis

Une route panoramique dans la montagne proposant un choix infini de vins locaux.

### 3. Vallée de Diarizos

Pour un circuit au milieu des beautés naturelles d'une route plutôt méconnue, mais cependant ponctuée de vignobles.

### 4. Krasochoria de Limassol

Des villages viticoles bien connus, chacun avec son caractère et ses traditions de fabrication.

### 5. Commandaria

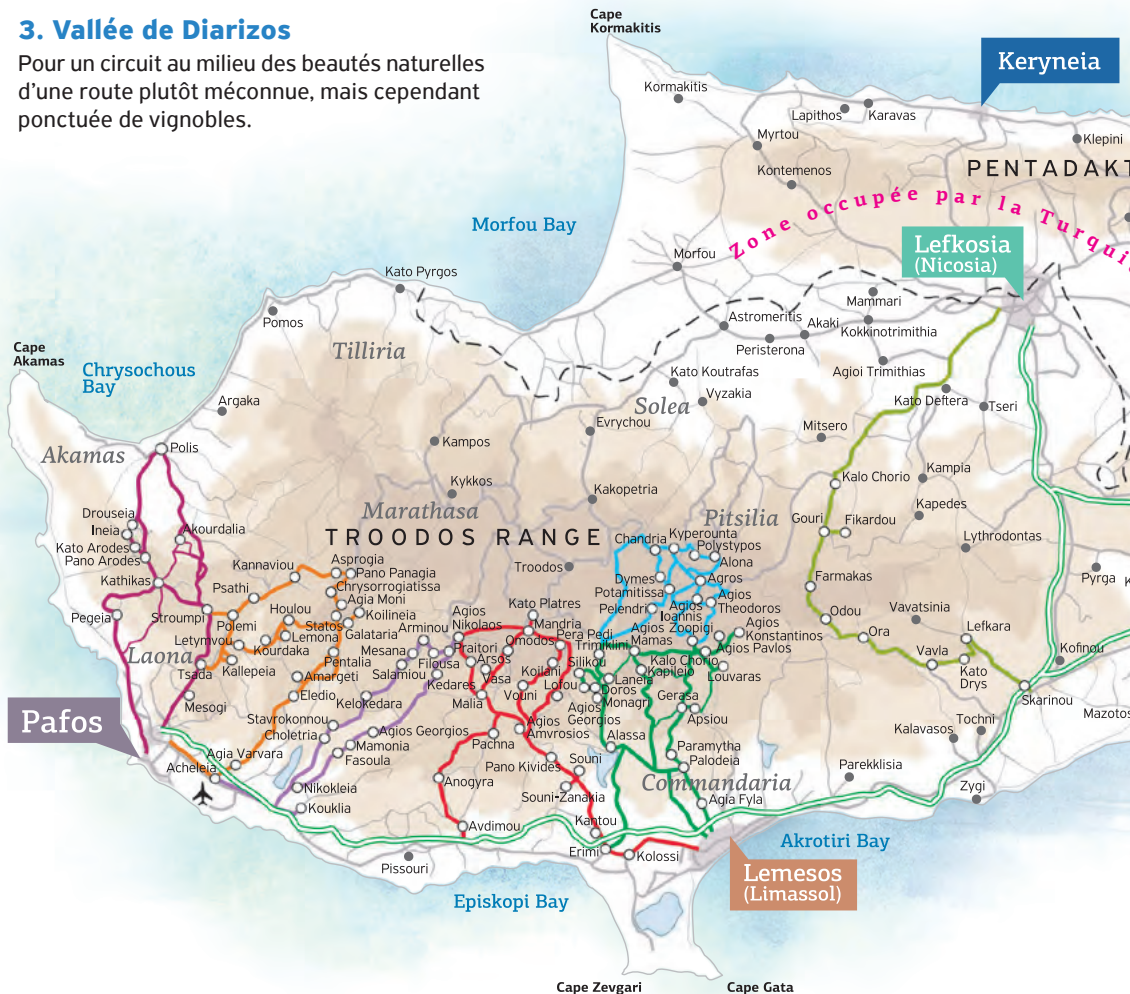
Aspects connus et inconnus qui maintiennent la légende du plus ancien vin de l'île.

### 6. Pitsilia

De magnifiques paysages et d'excellents vins.

### 7. La montagnaise route Larnaka-Nicosie

Des superbes lieux et des traditions très vivantes.







## Bureaux du Ministère délégué au Tourisme de Chypre

### CHYPRE

#### MINISTÈRE DÉLÉGUÉ AU TOURISME DE CHYPRE

T. +357 22 691100, F. +357 22 331644  
E-MAIL: CYTOUR@VISITCYPRUS.COM

### ROYAUME UNI

#### LONDRES

T. +44 207 321 4183, F. +44 207 321 4166  
E-Mail: informationcto@btconnect.com

### GRÈCE

#### ATHÈNES

T. +30 210 361 0178, +30 210 361 0057  
F. +30 210 364 4798  
E-Mail: cto-athens@cyta.gr

### ALLEMAGNE

#### FRANKFURT

T. +49 692 519 19  
E-Mail: info@cto-fra.de

### BERLIN

T. +49 303 086 8312, F. +49 303 086 8308  
E-Mail: cto\_berlin@t-online.de

### FRANCE

#### PARIS

T. +33 142 614 249  
E-Mail: info@tourisme-chypre.fr

### SUISSE

#### ZURICH

T. +41 044 262 33 03  
E-Mail: ctourich@bluewin.ch

### PAYS-BAS

#### AMSTERDAM

T. +31 206 244 358  
E-Mail: info@visitcyprus.nl

### SUÈDE

#### STOCKHOLM

T. +46 0810 5025  
E-Mail: stockholm@visitcyprus.com

### ISRAËL

#### TEL AVIV

T. +972 352 574 42, F. +972 352 574 43  
E-Mail: cto@netvision.net.il

### POLOGNE

#### VARSOVIE

T. +48 228 279 036  
E-Mail: info@visitcyprus.pl

### RUSSIE

#### MOSCOU

T. +74 995 750 340  
F. +74 995 750 319  
E-Mail: ctomoscow@visitcyprus.com

### ST. PETERSBURG

T. +78 123 325 808  
F. +78 123 325 809  
E-Mail: spbcto@yandex.ru

### UKRANIE

#### KIEV

T. +380 444 996 454  
E-Mail: ctoukraine@visitcyprus.com

### MOYEN ORIENT ET GOLFE ARABIENNE - DUBAÏ

T. +971 4 3575592, F. +971 4 357754  
E-Mail: cdemetriou@visitcyprus.ae

## Bureaux d'information du Ministère délégué au Tourisme en Chypre

Nicosie, Laiki Geitonia, +357 22674264

Limassol, +357 25362756

Platres, +357 25421316

Larnaka, +357 24654322

Pafos, +357 26932841

Polis, +357 26322468

Agia Napa, +357 23721796

Paralimni - Protaras, +357 23832865



Dans sa volonté de mieux accompagner les visiteurs, et notamment ceux qui ne voyagent pas en groupes organisés, le Ministère délégué au Tourisme de Chypre met à disposition des Audio Guides sur différents sites archéologiques et autres lieux de visite. Ces Audio Guides sont téléchargeables sur son site internet : [www.visitcyprus.com](http://www.visitcyprus.com) ou n'importe quel appareil utilisant le format mp3s (téléphone portable, ipod, etc.)

Le plus grand soin a été apporté à la réalisation de cette brochure qui donne les dernières informations mises à jour à la date de son impression.

**Réalisation :** Ministère délégué au Tourisme de Chypre

**Texte historique :** Dr. Sofia Antoniadou

**Traduction française :** François Perruche

**Photographies :** Deputy Ministry of Tourism, Images of Cyprus Ltd, Cyprus Museum-Dpt of Antiquities, Action Photo Archive, Byzantine Museum of Makarios III Cultural Foundation, Elias Eliades, Handicraft centre, Bank of Cyprus Cultural Foundation, CVAR, Leventis Foundation, Larnaka Municipality, Environmental Centres, Cyprus Theatre Museums, Giuseppe Simone Bertolucci, Franco Cappellari, Stefano Gerardi, A. Lorenzetto, Cyprus Postal Museum, Marcus Bassler, Filippo Silvestris, Wings Design, Kakia Socratous, Soula Vasiliou, M. Michaelidou, Haroula-Hadjioannou Samata, Antonis Menelaou, Tereza Kleovolou, Nathanael Andreou, Nikolaos Louloudis, Paralimni Municipality, Nassim Eloud, Andreas Chrysostomou, Maria Evripidou, Cyprus historic & classic Motor Museum, Museum of world natural history, Fairy Tale Museum, Byzantine Museum, Christos Papakostas, Andreas Constantinou & Constantinos Koumenides (Aerial Cyp).

**Maquette :** Pencil Communications Ltd

**Impression :** Proteas Press Ltd

FRENCH 09/2019

# Chypre 11000 ans d'histoire et de civilisation



DEPUTY MINISTRY OF TOURISM

[www.visitcyprus.com](http://www.visitcyprus.com)

1 10.04.19