

Кипр

Истинный Маршрут 10

только
электронная
версия

Безопасность вождения
на Кипре.

Комфортное проживание
в сельской местности.

Полезная информация

Церковные сокровища

Никосия - Строволос - Като и Пано Дефтера - Псимолофу
- Эпископио - Политико-Тамассос - Пера - Кампья - Капедес
- Монастырь Махэрас - Лазаньяс - Гурри - Фикарду - Клиру -
Малунта - Агрокипия - Митцерио - Платанистаса - Фтерикиуди
- Аскас - Палэхори - Алона - Полистинос - Лагудера - Ксилиатос -
Агия Марина - Орунта - Перистерона - Акаки - Коккиотримисья
- Никосия



маршрут 10

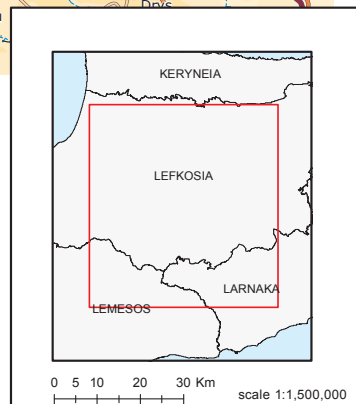
Никосия - Строволос - Като и Пано Дефтера - Псимолофу - Эпископио - Политико-Тамассос - Пера - Кампья - Капедес - Монастырь Махэрас - Лазаньяс - Гурри - Фикарду - Клиру - Малунта - Агрокипия - Митцера - Платанистаса - Фтерикуди - Аскас - Палэхори - Алона - Полистинос - Лагудера - Ксилиатос - Агия Марина - Агия Митсо - Орунта - Перистерона - Акаи - Коккинотримисья - Никосия



Prepared by Lands and Surveys Department, Ministry of Interior, Kypros 2015.

Обозначения

- Автомагистраль
- Главная дорога
- Второстепенная дорога
- Европейский путь на дальнем расстоянии E4
- Природные тропы
- Границы района
- Граница разделения территории, находящейся под турецкой оккупацией с 1974 года
- Всемирный культурный центр ЮНЕСКО
- Место для пикника
- ★ Археологические места
- ✙ Церковь
- ✙ Монастырь
- Музей
- Природные тропы (начало)



© STATE COPYRIGHT RESERVED

Церковные сокровища. Монастыри и церкви в предгорьях Троодоса.

Этот прекрасный маршрут к живописным предгорьям Троодоса, предлагает непревзойденные пейзажи и возможность посетить некоторые из лучших церковных сокровищ Кипра - от внушительного монастыря Махэраса до пещерной церкви, недалеко от Дефтера с изысканно резными деревянными часовенками.

Маршрут потребует от вас целого дня, чтобы иметь время спокойно посетить церкви и исследовать множество близлежащих живописных деревень, в том числе практически заброшенную, но кропотливо и детально сохранённую

Сканируйте и исследуйте Маршрут 10



Фикарду. Никосия.



Церковь Панагии Хрисоспилиотиссы - прекрасный образец левантийского монастыря или скита, весьма распространенные в странах Ближнего Востока, но которые очень редко встречаются на Кипре.

местными жителями, деревню Фикарду 18 века. Дороги на маршруте, как правило, хорошие, но всё же следует проявлять осторожность из-за многих изгибов и поворотов.

Наш маршрут предлагает вам, выехав из Никосии, через Стрволос, направляясь на юго-запад, потом через Лакатамию, чтобы отправиться дальше, мимо прекрасных оливковых рощ Като Дефтера и Пано Дефтера, чтобы найти необычную для Кипра церковь. Эта поразительная церковь раннего христианского периода Панагии Хрисоспилиотисса (Богоматерь – покровительница Золотой Пещеры). Как следует из названия, церковь на самом деле представляет собой песчаную пещеру, одну из трех, найденную в огромном горном холме, и являет собой прекрасный пример левантийского монастыря или скита, что очень необычно для кипрского зодчества. Более близкое знакомство с церковью, в которой размещается «плачущая» и благословляющая на дождь и воду икона Девы Марии, может состояться во время популярного и большого ежегодного праздника, во время разгара летнего зноя, 15 августа.



Агиос Ираклидиос

Проезжайте дальше, через холмистую местность района Псимолофу. Это небольшая, но уютная деревня 12 века с узкими улочками и несколькими сохранившимися домами из мудбрика. Мудбрик - это кирпич, состоящий из смеси суглинки, грязи, песка и воды, с добавлением рисовой шелухи или соломы. Вернитесь в деревню, чтобы посетить церковь Панагии Католики XIX века с ее красивыми настенными росписями.

Выехав из Псимолофу, поверните направо, чтобы добраться до Эпископио и следуя указателям, добраться до монастыря Агиос Ираклидиос, который расположен на юге деревни Политико. Построенный в 4 веке, действующий и сейчас монастырь имеет и современные здания, которые относятся к 1773 году. Тут вы можете посетить могилу святого Ираклия, первого епископа древнего царства Тамасоса. Он был похоронен в пещере, в которой он проживал в I веке нашей эры, над которой в течение 4-го века и был построен большой трехуровневый базилик. Точная дата создания города-царства Тамасоса историкам неизвестна, но тщательные раскопки позволили обнаружить останки храма Афродиты, две величественные королевские гробницы, часть городских укреплений, медно-перерабатывающие установки и медные мастерские. Шесть крупных находок из известняка VI века до н.э., найденных здесь, теперь выставлены в Кипрском археологическом музее.



Двигайтесь на юго-восток по узкой грунтовой дороге, чтобы добраться до Перы и отправиться на юг в Кампию, которая находится к востоку от плотины Тамасос. Если вы ищете приключений на открытом воздухе, то посетите руины старого поселения, расположенного на дне долины, к западу от деревни, и насладитесь нетронутыми ландшафтами этого района.

Далее, следуйте на юг по главной дороге, чтобы добраться до кольцевой развязки Капедес, расположенной у подножия горы Махэрас, с правым поворотом, чтобы подняться в монастырь Махэрас. По пути в монастырь,



Мантра ту Кампию Капедес

примерно в 5 километрах на юго-запад от Капедес, вам потребуется потратить некоторое время, чтобы посетить сосново-кедровый участок для пикника Мандра ту Камбью, где вы также можете пройти по легкому круговому природному маршруту, который также доступен для инвалидов колясок.



Сбор оливок

Вернитесь на главную дорогу, мимо маленькой и красивой византийской часовни Агиос Онуфриос 14-го века и выберите подходящий поворот к укрытию-памятнику национального героя Григориса Афксентиу, второго по значимости руководителя антиколониальной борьбы

ЕОКА, который, процитировав своим врагам знаменитую «Молон Лав» короля Леонидаса (приди и попробуй взять меня), оставил там своё последнее дыхание. Его укрытие облили бензином и подожгли.



Посетите один из самых известных монастырей острова, королевский и ставропигический монастырь Панагия Ту Махэра.

Вернитесь на главную дорогу, следуйте указателям, чтобы посетить один из самых известных монастырей острова, королевский и ставропигический монастырь Панагия Ту Махэра, посвящённый Деве Марии. Ставропигическим называют монастырь, независимый от местной епархиальной власти. Он расположен на высоте 870 метров, в восточной части Троодоса, на красивых сосновых склонах горы Киония. Монастырь, автокефальный, как указано и особым крестом у его основания и финансируемый императором Эммануэлом Комниносом, датируется 1145 годом н.э., был основан отшельниками Неофитосом и Игнатием, которые обнаружили чудотворную икону Панагии Махэра, приписываемую иконотворчеству Агио Лукаса, евангелисту, жившему в соседней пещере. Легенда гласит, что они должны были использовать нож (махэри – по-греч.), предоставленные им божественной рукой, чтобы пройти через кусты и пещеры, чтобы добраться до иконы, спрятанной в монастыре. В подвале монастыря представлены ячейки-кельи монахов,



Монастырь Махерас.

конюшни и складские помещения, а также находится коллекция старых книг и рукописей, икон и других религиозных артефактов.

Сохраняя обеты, столь же строгие, как и на горе Афон в Греции, самодостаточное братство монастыря живёт в основном за счет своих многих сельскохозяйственных трудов.

Возьмите крутую извилистую дорогу вниз к долине, чтобы посетить историческую деревню Лазаньяс, в которой

всего несколько каменных домов и одна деревянная резная церковь 1855 года постройки, посвященная святому Георгию. Следуйте дальше по маршруту по главной дороге, на север от Лазаньяс, которая приведёт вас в деревни Гурри и Фикарду, отлично сохранившие свою самобытность.

В начале 19-го века деревня была объявлена древним памятником, получившим премию Europa Nostra в 1987 году. Пройдите несколько минут в сторону от своего маршрута, чтобы прогуляться по деревне, чтобы вернуться в прошлое, через объектив вашей камеры, глядя на причудливые каменные дома с их замечательной деревянной резьбой. Два дома превращены в музеи, в которых представлены сельские предметы быта, инструменты и утварь из прошлого, а также фотографии, планы, рисунки и тексты, иллюстрирующие процесс сохранения.



Следуйте по дороге, чтобы проехать дальше на север, мимо Клиру и в Малонту, а сделав левый поворот, в деревню Агрокипия. Когда вы прибудете в деревню, поверните направо, чтобы посетить исторический монастырь Агиос Пантелеймонас Ахера, расположенный в долине Ахера и предлагающий прекрасный вид на долину, в направлении Никосии.

Следуйте по главной дороге к богатой минералами деревне Мицеро, известной своей порододобывающей историей и кучами

шахтных отходов, огромными пустотами, которые всё еще присутствуют в ландшафте. Шахта, богатая медью и железным пиритом (золото дурака), начала действовать в 1952 году, и обеспечивала работой многих киприотов, привлекая рабочих со всего Кипра, которые и селились здесь со своими семьями.



Церковь Архангела Михаила Мицеро.

церкви с крутой деревянной крышей, которая выходит за пределы основной структуры здания, образующей портик со



Агрокипия

Вернитесь на главную дорогу, оставив Мицеро позади, и следуйте по дороге, повернув налево, чтобы отправиться на юг, в сторону деревни Платанистассы. По пути туда, поверните направо, чтобы подняться к средневековому храму Честного Креста (Тимиу Ставру), что примерно в 5 км к северо-востоку от Платанистассы.

Объект Всемирного наследия ЮНЕСКО - одноэтажное здание

Фикарду служит отличным примером архитектуры горного кипрского зодчества XVIII века.

всех сторон, что для Кипра является уникальной особенностью зодчества.

Настенные картины храма представляют собой смесь Палеологана и местного наивного искусства с сочетанием элементов итальянского Возрождения и являются одним из самых полных циклов христианской росписи второй половины XV века на Кипре.

Вернитесь на главную дорогу и поезжайте на юг, через Платанистасу, а дальше, в конце дороги, налево – к деревне Фтерикуди, мимо села Аскас. Так вы сможете добраться до Палэхори (дословно - старое село), деревни с богатой историей, привлекающей своей самобытностью местных жителей и иностранцев круглый год. Посетители, желающие избежать оживленной жизни города, найдут здесь множество вариантов размещения, а также их не разочаруют рестораны и кафе вокруг живописной площади села. В восточной

части деревни, на небольшом холме, откуда открывается прекрасный вид на деревню и окрестности, вы найдете церковь Преображения Господня.

Эта церковь, построенная ещё в начале 16 века, является объектом всемирного культурного наследия ЮНЕСКО и относится к типу однопроходных церквей с деревянными крышами, типичными для местного, горного региона. Интерьер церкви полностью покрыт чудесными фресками, составляющими одну из самых

полных и тщательно продуманных групп библейских росписей кипрского «поствизантийского периода». И, возможно, является самым ярким примером венецианских картин, представленных на острове.

Следуйте дальше по маршруту, по главной дороге, которая проходит мимо Палэхори и дальше, направо, к Деревне Агрос. Совершив ещё один правый проезд через узкую 8-километровую извилистую дорогу, которая приведет вас к Алоне, среди красивейших ухоженных виноградников, вы доберетесь до главной дороги, затем проедите чуть влево и, дальше, мимо деревни Полистипоса, которая особенно известна выращиванием столь полезного лесного ореха - фундука.

Продолжайте ваш путь на север, к деревне Лагудера, чтобы посетить церковь Панагии Арака. В этом храме 12-го века, включенном в список всемирного культурного наследия



Аскас



ЮНЕСКО, можно увидеть замечательные фрески 1192 года, выполненные в посткомнинском стиле, которые сродни тем, что украшают храмы Греции, России и других стран Балканского полуострова. Наряду с церквями Асино и свт. Николая тис стегис, храм Панагии Арака считается одним из самых важных византийских церквей на Кипре.

Спустившись по дороге вниз, в направлении к Никосии, вы попадаете на плотину Ксильятос, которая расположена слева от деревни Ксильятос и Лагудера. Там вы найдёте отправную точку круговой пешеходной тропы, длиной 3,8 км средней степени сложности. Если у вас нет времени на такую прогулку, которая требует, по крайней мере, часа ходьбы, но вы всё же хотите насладиться «альпийскими пейзажами», то тогда можно сделать короткую остановку в ближайшем месте для пикника.

Проехав через деревню Ксильятос, мимо сёл Агия Марина и Орунта, вы легко доберётесь до главной дороги и до деревни Перистерона. Возьмите вправо к Акаки, и следуя указателям, возвращайтесь назад, в Никосию через Коккинотримисью.

Плотина Ксильятос является отправной точкой для пешеходной тропы вокруг водохранилища.



Плотина (водохранилище) Ксильятос.

Мы очень надеемся, что вам понравится с нами на солнечном Кипре, и вы в полной мере воспользуетесь возможностью знакомства с островом. У нас есть современная и эффективная дорожная система, которая позволяет легко путешествовать между всеми крупными городами, деревнями и интересными местами. Прежде чем отправиться по маршруту, найдите время, чтобы прочитать ниже представленную важную информацию.

На Кипре мы едем по **ЛЕВОЙ** стороне дороги. **НЕ** по правой.



Хулу. Пафос.

Убедитесь, что у вас есть действующая страховка.

При вождении транспортного средства, для собственной безопасности и безопасности других участников движения, водители должны строго придерживаться местных ограничений скорости.

Максимальная скорость, допустимая на основных магистралях острова, составляет 100 км / ч, а минимальная - 65 км / ч. Только лишь если не даны иные указания, то максимальный предел скорости на обычных междугородних и сельских дорогах составляет 80 км / ч. В населённых пунктах максимальный предел составляет 50 км / ч.

Категорически запрещается садиться за руль, если уровень алкоголя в крови или дыхании выше допустимого предела. Допустимый предел в крови составляет 50 миллиграммов алкоголя на 100 миллилитров крови (BAC 0,5 мг / мл). Допустимый предел дыхания составляет до 22 мкг алкоголя на 100 миллилитров выдыхаемого воздуха.

Начиная с 6.05.2015, был установлен новый лимит алкоголя для следующих категорий водителей:

- лица, которые были владельцами водительских прав менее трех лет;
- водители-учащиеся;
- лица, управляющие мотоциклами, мотоциклами, трехколёсами, квадрициклами;
- водители грузовых автомобилей, максимальный вес которых превышает 3,5 тонны
- водители автобусов, с более чем восемью пассажирскими

сиденьями, не считая места водителя;

- водителей такси

- водителей транспортных средств, перевозящих опасный груз.

Новый предписанный допустимый предел для вышеуказанных категорий составляет 9 мкг алкоголя на 100 миллилитров дыхания или 20 миллиграммов алкоголя на 100 миллилитров крови.

Использование ручных мобильных телефонов или

других устройств во время вождения строго запрещено. Водители, желающие использовать свой мобильный телефон во время вождения, должны использовать устройство громкой связи.

Ремень безопасности является обязательным как на передних, так и на задних сиденьях автомобилей. Дети, до 1,5 м, должны одевать специальный, соответствующий росту, ремень безопасности или должны быть защищены эффективным механизмом сдерживания.

Если вы будете водить автомобиль во время вашего пребывания на острове, то обязательно обратите внимание, что требуются действительные водительские права.

Также, имейте в виду следующее:

- Европейские граждане могут ездить по лицензионным правам вождения своих стран.

- Неевропейские посетители могут ездить по своим действующим водительским правам международного образца ТОЛЬКО в течение 30 дней

- Граждане Норвегии, Исландии, Лихтенштейна, Австралии, России, Грузии, Украины, Сербии, Швейцарии, Зимбабве, США, Японии, Канады, Новой Зеландии, Южной Африки и Южной Кореи, могут ездить по водительским удостоверениям своей страны (максимальный период - 6 месяцев). По завершении 6-месячного периода, они обязаны подать прошение на получение кипрских Водительских прав, не пересдавая правила и не проходя тест вождения.



Келоездара

- Граждане стран, которые не попадают ни в одну из вышеперечисленных категорий, обязаны пройти надлежащую процедуру сдачи правил дорожного движения и навыков вождения (тест с инструктором), согласно законам безопасности (как теорию, так и практику), для получения кипрских водительских прав.

Вождение мотоцикла или мопеда.

Если вы собираетесь ездить на мотоцикле или мопеде, вы должны помнить следующее:

- Закон гласит, что и водитель, и пассажир должны быть обязательно в шлемах.
- Пассажиром на мотоциклах / мопедах может быть только человек, достигший 12-летнего возраста и только при наличии сидения.
- Фары должны быть включены как в ночное, но так и в дневное время.

Пешеходы должны знать следующее:

- Ходите только по тротуару. В случае, если нет специального тротуарного дорожного покрытия, то вы можете осторожно идти по правой стороне дороги, в направлении приближающегося транспорта.
- Прежде чем пересечь дорогу, сначала посмотрите направо, затем налево, а потом уже переходите.
- При движении в ночное время суток, используйте специальные флуоресцентные значки на одежде или, хотя бы, будьте обеты в одежду светлых цветов, чтобы вас легко можно было обнаружить на дороге.
- Никогда не пересекайте дорогу между стоящими на светофоре машинами, на поворотах, на углах, на крутых спусках.

Автомобильные скоростные дороги:

- Транспортные средства на Кипре перемещаются по левой полосе движения.
- Использование правой полосы разрешено только тогда, когда:
 - происходит обгон другого транспортного средства
 - левая полоса движения не свободна
 - приоритет транспортного средства, выезжающего на трассу

На автомобильных скоростных дорогах запрещено:

- Остановка и / или парковка транспортного средства.
- Использование дороги пешеходами.
- Использование автомобильной трассы велосипедистами, мотоциклистами или сельскохозяйственными машинами.
- Транспортные средства обязаны поддерживать минимальную скорость на трассе - 65 км / час.

В случае аварии - немедленно звоните по номеру 199 или 112.

НАСЛАЖДАЙТЕСЬ ВАШИМ ПРЕБЫВАНИЕМ НА КИПРЕ И, ПОЖАЛУЙСТА, ПОМОГАЙТЕ НАМ СОХРАНИТЬ ДОРОГИ КИПРА В ПОЛНОЙ БЕЗОПАСНОСТИ ДЛЯ ВСЕХ.



Наслаждайтесь отдыхом на Кипре, сочетая его с агротуризмом, где в тишине и спокойствии, вы можете насладиться самобытностью островной жизни, остановившись в отреставрированном традиционном доме, в одной из многочисленных живописных деревень острова.

Утром вас разбудит зазорный петушинный клоч или утренняя ослиная пронзительная ария. Потом вам предложат деревенский завтрак в тенистой прохладе, под густыми листьями лозы. Насладитесь свежим сельским воздухом, густо наполненным запахом жасмина, лаванды или дикого тимьяна. Затем вы можете отправиться на прогулку или по сосновому лесу, или по пешеходной натуральной тропе. В сёлах, вы можете посмотреть, как пекут местный хлеб и делают знаменитый сыр «халуми» и почувствовать ритм и колорит реальной сельской жизни. А на закате, когда жаркое солнце закатывается за величавые горы, просто откиньтесь в удобном кресле, наслаждаясь волшебным кипрским вечером, глядя на одно из самых звездных небес, которое вы когда-либо увидите, убаюканное нежными звуками ночных сверчков.



Деревня Калопанайотис. Никосия.

и постарается подарить вам настоящий праздник местных деликатесов и искреннего радушия.

Попробуйте всё, заказав мясное «мезе» (ассорти) и не игнорируйте дегустацией местных сортов пива, а ещё лучше - местного вина. Кипрское сладкое вино Коммандария является одним из старейших в мире, и, если вы достаточно выносливый дегустатор, то снимите пробу местной чистейшей водочки - «зивани». Этот прозрачный и мягкий алкогольный напиток, аккуратно сделанный из ароматной виноградной браги, по крепости является почти чистым спиртом. Не только летом, но и в любое время года, Кипр прекрасен и благословлен обилием солнечного света и тёплыми круглогодичными температурами. Это прекрасное место, когда

и зимой много нежного солнца, а осенью – изобилие красок и фруктов, а весной – остров способен вызвать у вас целое море эмоций, предложив вам любоваться чудными гобеленами цветов.

Многогранный Кипр, с его суровыми берегами и лазурными пляжами, горными вершинами и плодородными долинами, солнечными виноградниками и прохладными сосновыми лесами, просторами пшеничных полей и пышными цитрусовыми садами, может предложить каждому гостю нечто особенное, что согреет его душу и покорит сердце.



Тохни - одна из самых старых деревень на острове. Ларнака.

На Кипре можно не только расслабиться и отдохнуть на морском пляже, но есть что посмотреть и чем заняться. Играйте в гольф, отправляйтесь на велосипедные прогулки, гуляйте по средневековым мощёным улочкам сельской местности и по природным тропам или займитесь новым видом спорта, которых немало в ассортименте предлагаемых услуг.

Посетите впечатляющие греческие храмы, богатые византийские церкви и древние артефакты, которые своим немым присутствием напоминают нам о древней цивилизации, возвращающей нас на 10 000 лет назад.

Предлагаемая база продаваемой недвижимости - отличный повод для изучения острова. А тщательно отремонтированные номера гостиниц, сохранившие свою самобытность, но имея, при этом, все современные удобства, идеально подходят для тех, кто ищет комфорт и уединение в дружелюбной и привлекательной обстановке острова.

Кипрская Агротуристическая компания
 Пр. Лимассола, 19
 1390 Никосия, Кипр
 Телефон: +357 22340071
 Факс: +357 22334764
 Электронная почта: info@agrotourism.com.cy
 Веб-сайт: www.agrotourism.com.cy

Дополнительная информация о размещении доступна на сайте:
www.visitcyprus.com

Туристические гиды

Туристические гиды на Кипре обучаются и лицензируются Кипрской Организацией по туризму, которая является уполномоченной правительством «Школой по туризму». Лицензионные путеводители для экскурсионных туров на Кипре могут распространяться через:

Ассоциацию Туристических гидов Кипра

Р.О.Вох: 24942, CY 1355, Никосия
Тел: 22 76 57 55,
Факс: 22 76 68 72
E-mail: cytouristguides@cytanet.com.cy
www.cytouristguides.com

С экскурсоводами можно также связаться и напрямую. «Список квалифицированных лицензированных туристических гидов» можно получить в офисах кипрской туристической организации на Кипре или через веб-сайты:

www.visitcyprus.com
www.visitcyprus.biz

Аудио-экскурсии.

Вы когда-нибудь имели возможность попробовать аудио-экскурсию при посещении новой страны? Узнайте об истории, цивилизации, людях и т.д....

Кипрская туристическая организация оцифровала в формате mp3 серию аудио-гидов (перечислены ниже) на многие археологические памятники и объекты культурного наследия Кипра, которые можно бесплатно скачать на веб-сайте КОТ www.visitcyprus.com.

Попробуйте закачать их на свой мобильный телефон или mp3-плеер и испытайте чудесную возможность получить профессиональную детальную информацию о богатой культуре и об историческом наследии Кипра.

Список аудио-гидов, которые доступны для бесплатного скачивания:

Никосия:

1. Кипрский музей
2. Византийский музей и галерея искусств.
3. Дом Хаджийоргакиса Корнесиоса (этнологический музей).
4. Мечеть Омерийе (бывшая церковь августинцев, монастырь Свт.Марии 14 века) – Никосия.

Лимассол:

1. Археологический парк Куриона.
2. Средневековый замок в Колосси.

Ларнака:

1. Церковь Агиос Лазарос +Церковный музей.
2. Мечеть Халана Султана. Текке.
3. Неолитическое поселение Хирокития.

Пафос:

1. Археологический парк. Като Пафос.
2. Средневековая Крепость Пафоса.
3. Царские гробницы.
4. Святилище Афродиты и Музей Палеапафоса - деревня Кукля.
5. «Петра ту Рومیу» - место рождения богини Афродиты.
6. «Купель Афродиты» - Акамас.
7. Монастырь Святого Неофит-затворника.

Свободная часть Фамагусты:

1. Монастырь Аяя-Напа.

Троодос:

1. Монастырь Киккос (Музей Святого Монастыря Киккос).
2. Церковь Св.Николая по крышей («Тис стегис»).
- Деревня Какопетрия.
3. Церковь Честного креста (Тимиу Ставру), деревня Пелендри.

4. Церковь Честного Креста (Тимиу Ставру ту Агиясмати), деревня Платанистаса.
5. Церковь Панагии Арака - деревня Лагудера.
6. Церковь Панагии Подиту - деревня Галата.
7. Церковь Айоса Иоанниса Лампадистис - Деревня Калопанайотис
8. Церковь Панагии Асину (Форвиотиссы) – деревня Никитари.
9. Церковь Преображения Господня Спасителя - деревня Палэхори.
10. Церковь Архангела Михаила – деревня Педулас.
11. Церковь Панагии Мутулла.
12. Монастырь Панагии Ту Махэра.

Монастыри.

Много прекрасных примеров византийского искусства, которые можно увидеть и полюбоваться, сохранились на острове в красочно расписанных фресками церквях и монастырях. Из-за выдающейся важности хранящихся там икон и фресок, большинство церквей и монастырей остаются закрытыми. Но зайти и посмотреть – всегда возможно. Стоит лишь найти в местном кафе любого жителя села и спросить у него об ответственном человеке за ключ интересующего вас объекта. Кипрская туристическая организация опубликовала чудесное издание «Кипр. История и цивилизация длиной 10 000 лет», где, вкратце, описаны многие исторические и интересные места и достопримечательности на острове, с указанием контактных телефонов, кратким описанием и месторасположением. Некоторые монастыри ограничивают время посещения, поэтому есть чёткий временной график для посетителей.

Важные заметки:

- При посещении святых мест следует избегать ношения шорт, открытой спинки и плеч, очень коротких платьев и юбок и т.д.
 - Использование вспышки строго запрещено, т.к. это наносит вред иконам и фрескам.
 - Проживание не доступно в монастырях.
 - Большинство монастырей и храмов остаются закрыты в субботу или в воскресенье для групповых посещений.
- Вышеперечисленные рекомендации особенно касаются Монастыря Махэрас и Агиос Ираклидиос.

Экологические центры:

1. Центр посетителей Троодоса (Экологическая информация)

Площадь Троодоса, Тел: 25 42 01 45

2. Геопарк Троодоса.

Дорога Карвунас - Троодос, рядом с Ботаническим садом.

Тел: 22 952 043

Веб-сайт: www.troodos-geo.org

Работает и доступен круглый год.

3. Ботанические сады:

(добыча асбеста на Кипре),

Амиантос майн

Тел: 25 55 00 91

Тел. / Факс: 25 55 00 92

E-mail: troodosbg@fd.moa.gov.cy

4. Центр посетителей

Национальный лесной парк Аталасса

Пр. Керинья. 1, 2116 Агланджа

Тел: 22 462943, 22805527

Приём посетителей - круглый год.

5. Экологический, образовательный и информационный центр Акротири

Деревня Акротири, область Лимассол 4640

www.akrotirienviroment.com

Электронная почта: akrotiricentre@cytanet.com.cy
Информация
Тел: 25 82 65 62,
Факс: 25 82 65 63
Приём посетителей - круглый год.

6. Кипрский центр экологических исследований и образования

Священная церковь Лимассола в 4 км от деревни Акротири (рядом с монастырем Агиос Николаос Тон Гатон), район Лимассол
Веб-сайт: www.kykpee.org
Тел: 25954954, 2586444
Факс: 25371548, 25335682
E-mail: kykpee@cytanet.com.cy
a.chadjihambi@cytanet.com.cy
Круглогодичный приём посетителей.

7. Экологический информационный центр Ларнакского горного района

Аг. Люка 35, 7731 Скарину
www.perivallontiko.anetel.com
Тел: 24322020
Круглогодичный приём посетителей.

8. Пафосский Центр образования и информации. Епископи.

Тел: 26 642 234
(Закрит в праздничные дни)

Транспорт.

По Кипру можно путешествовать на автобусе или на такси. На Кипре нет поездов.

Перед путешествием, посетителям предлагается подтвердить маршруты и цены в соответствующей компании, поскольку они могут быть изменены.

АВТОБУСНЫЕ УСЛУГИ

1. Междугородние автобусы:

Различные автобусные компании связывают все крупные города острова с Аэропортом Ларнаки.

Маршруты разнообразны и осуществляются по чётко указанным временным интервалам. Для получения дополнительной информации обращайтесь:

а) L.L.L.A. Intercity Buses Ltd.

Тел: 70 00 77 89
24 64 34 93
Факс: 24 64 34 92
E-mail: info@intercity-buses.com
www.intercity-buses.com

Б) Транспортная компания «Karnos & Sons Transport Ltd»

Тел: 77 77 14 77, 24 00 87 18
www.Karnosairortshuttle.com

С) EAL Ltd

Тел: 77 77 70 75, 25 33 87 67
Вызов из-за рубежа:
+357 97 7790 90
limassolairportexpress.eu
E-mail: info@limassolexpress.eu

2. Транспортные средства общего пользования

Обычно рейсовые городские автобусы действуют в дневное время суток, но в некоторых районах и на некоторых маршрутах их работа продлена до полуночи. Для получения более детальной информации:

Никосия.

Транспортная организация г. Никосии «OSEL Ltd»
Тел: 77 77 77 55, 24 46 80 88
www.osel.com.cy

Лимассол.

Транспортная компания г. Лимассола «District EMEL Ltd»
Тел: 77 77 81 21, 25 35 21 11
www.limassolbuses.com

Ларнака.

«Larnaka Zenonas Ltd»
Тел: 80 00 77 44, 24 66 55 31
www.zinonasbuses.com

Пафос.

ООО «Транспорт Пафоса»
Тел: 80 00 55 88, 26 93 42 52
www.pafosbuses.com

Паралимни / Протарас и Агия Напа.

«ООО М.М. Ammochostos Buses»
Тел: 23 81 90 90, 80 00 52 00
www.osea.com.cy

Междугородние автобусы:
«L.L.L.A Intercity Buses Ltd»
Тел: 24 64 34 93, 80 00 77 89
www.intercity-buses.com

**Информация
Услуги такси****1. Сервис Такси****(коллективное, общее):**

Эта услуга предоставляет возможность обмениваться такси с 4-8 пассажирами и обеспечивает связь между всеми крупными городами Кипра (Никосия, Лимассол, Ларнака, Пафос). Машина такси отправляется каждые полчаса в будние дни - с 6:00 до 18:00, в субботу и в воскресенье - с 7:00 до 17:00. Места можно забронировать по телефону, а пассажиры могут быть собраны и высажены в любом месте, которое они хотят, в пределах муниципальных границ. Управление процессом ведётся под эгидой общей сети частной компании - «Travel & Express». Тел: 77 77 74 74
www.travelexpress.com.cy

2. Городское такси.

Круглосуточное такси доступно во всех городах. Их можно забронировать по телефону или остановить прямо на улице. Городские такси оснащены счётчиками, использование которых является обязательным. Отчёт платы за проезд начинается при входе пассажира в такси. Если вы решите исследовать остров в сопровождении гида, то можете воспользоваться

лицензированным туристическим гидом.

Чрезвычайные ситуации / Неотложная помощь

В случае возникновения чрезвычайной ситуации, звоните по следующим номерам телефонов:

Скорая помощь: 199/112
Пожарная служба: 199/112
Полиция: 199/112
Ночные аптеки: 11892
Автоматическая Запись для Никосии - 90901412,
Лемесос 90901415,
Ларнака 90901414,
Пафос 90901416,
Аммохостос 90901413
СПИД и наркотики (анонимно):
22 30 51 55
Информационный центр, помощь при отравлении или передозировке наркотиков: 90901401

Больницы:

Никосия.
Центральная больница Никосии:
22 6030 00
(Аварии и чрезвычайные ситуации)
Больница Макарио: 22 40 50 00
Лимассол.
Центральная больница в Лимассоле : 25 8011 00
Старый госпиталь: 25 30 53 33
Ларнака.
Центральная больница в Ларнаке:
24 80 05 00
Старый госпиталь: 2430 43 12
Пафос.
Больница Пафоса: 26 80 31 00
Паралимни.
Больница Паралимни: 23 20 00 00
Горные районы.
Больница в деревне Платрес:
25 42 22 24,
25 42 13 24
Больница в селе Полис:
26 32 14 31
Больница в деревне Кипертуна:
25 53 20 21

КОТ Офисы на Кипре.

- Никосия. Проспект Лимассол, 19
Почтовый номер: 24535, CY 1390
Никосия, Кипр
Tel: 22 69 11 00,
факс: 22 33 16 44
E-mail: cytour@visitcyprus.com
Веб-сайт: www.visitcyprus.com

Информационные офисы.

Никосия

- Аристокиру 11, Лайки Гейтония
Восточнее Платии Элефтерии
(площадь Свободы).
CY 1011 Никосия
Tel: 22 67 42 64, факс: 22 66 07 78

Лимассол

- У входа в Старый Порт, Площадь
Синтагматос, Лимассол
Tel: 25 36 27 56, факс: 25 74 65 96
- Георгиу А '22, CY 4047 Лимассол
Потамос тис Гермасойас
(Восточный вход на пляж Дасуди)
Tel: 25 32 32 11, факс: 25 31 34 51

Ларнака

- Обслуживание пассажирских судов.
Tel: 25 57 18 68, факс: 25 56 03 43
Площадь Василия Павлу, CY 6023
Ларнака
Tel: 24 65 43 22, факс: 24 65 34 92

Пафос

- Агорас 8, CY 8010, Пафос
Tel: 26 93 28 41, факс: 26 95 33 41
- Посейдонос 63А, CY 8042
Като Пафос
Tel: 26 93 05 21, факс: 26 93 05 19

Полис

- Василеос Стасиуку (Vasileos
Stasioikou) А '2, CY 8820, Полис
Хрисохус (Polis Chrysochous)
Tel: 26 32 24 68, факс: 26 32 13 27

Агия-Напа

- Проспект Криу Нэру (Крюу Nerou)
12, CY 5330, Агия-Напа
Tel: 23 72 17 96, факс: 23 72 45 07

Паралимни - Протарас

- Протарас 14, CY 5296, Паралимни
Тэл: 23 83 28 65, факс: 23 83 28 64

Пано Платрес

- CY 4820 Платрес
Tel: 25 42 13 16, факс: 25 81 30 80



Европейский Союз



Демократическая республика Кипр



STRUCTURAL FUNDS
for development

Электронная брошюра была софинансирована Европейским фондом
регионального развития (ERDF) в рамках реализации проекта
«Маркетинговый план сельского туризма на 2007-2013 годы»





European Union

European Regional
Development Fund



Republic of Cyprus



Structural Funds
of the European Union in Cyprus

Проект был реализован Кипрской туристической организацией и профинансирован Европейским фондом регионального развития (ERDF).



КИПРСКАЯ ТУРИСТИЧЕСКАЯ ОРГАНИЗАЦИЯ

19 Лимассол-авеню, P.O. Box: 24535 CY, 1390 Никосия, Кипр
Тел. : +357 22 691100, Факс: +357 22 331644 Эл. Почта: cytour@visitcyprus.com

www.visitcyprus.com

600.10.12.17