

Chypre

Authentique Route 9

Conduire à Chypre
en toute sécurité

Un hébergement
rural confortable

Informations
pratiques

Version
DIGITALE
Seulement

La majesté du Troodos

Lefkosia (Nicosie) – Kokkinotrimithia – Akaki – Peristerona – Astromeritis
– Kato Koutrafas – Katydata – Linou – Flasou – Oikos – Kalopanayiotis
– Moutoullas – Pedoulas – Troodos Square (Place du Troodos) – Spilia –
Kakopetria – Galata – Evrychou – Nikitari – Kato Koutrafas – Peristerona
Akaki – Kokkinotrimithia – Lefkosia

Itinéraire 9

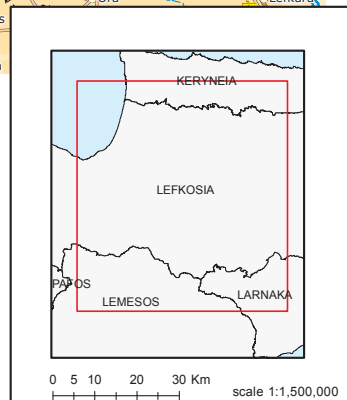
Lefkosia (Nicosie) – Kokkinotrimithia – Akaki – Peristerona – Astromeritis – Kato Koutrafas – Katydata – Linou – Flasou – Oikos – Kalopanayiotis – Moutoullas – Pedoulas – Troodos Square (Place du Troodos) – Spilia – Kakopetria – Galata – Evrychou – Nikitari – Kato Koutrafas – Peristerona Akaki – Kokkinotrimithia – Lefkosia



Prepared by Lands and Surveys Department, Ministry of Interior, Kypros 2015.

Légende

- Autoroute
- Route principale
- Route secondaire
- Sentier de grande randonnée européen E4
- Sentier Nature
- Limite de région
- Limite de la zone occupée par la Turquie depuis 1974
- Camping
- Patrimoine Culturel Mondial de l'Unesco
- Aire de pique nique
- Site archéologique
- Eglise
- Monastère
- Musée
- Sentier nature (Départ)



© STATE COPYRIGHT RESERVED

La majesté du Troodos

Villages traditionnels et merveilleuses églises peintes

Ce circuit permet d'explorer les versants nord tapissés de pins du Troodos, ses pittoresques villages, ses merveilleuses églises peintes et ses vallées fertiles. Tirez le meilleur profit d'un circuit d'une journée complète pour admirer les vues spectaculaires sur la baie de Morfou, faire une pause dans un village traditionnel et visiter les églises byzantines éloignées de tout, construites en pierres avec leur toit caractéristique, recensées sur la liste de l'Unesco.

L'itinéraire emprunte la plupart du temps des routes bien

SCANNEZ ET EXPLOREZ LA ROUTE 9



Shiamisi



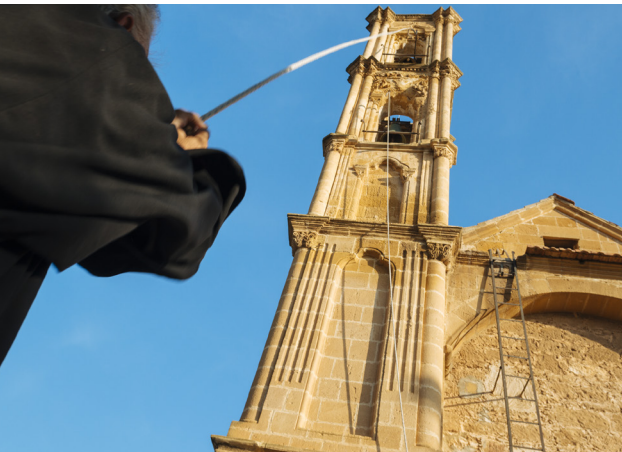
signalisées et entretenues, avec de nombreuses stations service dans les villages, comme sur la route principale Lefkosia-Troodos.

A Peristerona, visitez Agios Varnavas & Ilarionas, une église des 11-12èmes siècles

Quittez Lefkosia (Nicosie) pour rejoindre Kokkinotrimithia, un village prospère situé à 20 kilomètres de la capitale, dont le sol rouge a en partie inspiré son nom, puis poursuivez par la route principale, via Akaki, en traversant des champs de céréales et de légumes. Les paysans vendent leurs produits tout au long de la route, ce qui donne une bonne occasion d'acheter fruits et légumes et de goûter aux produits authentiques composant la gastronomie de l'île.

En approchant de Peristerona, dont le nom vient du mot grec « peristeri » qui veut dire colombe, se trouve l'église

des 11-12èmes siècles d'Agios Varnavas & Ilarionas et le minaret voisin qui la domine. Village mixte jusqu'en 1974, Peristerona est un bourg agricole, célèbre pour son église à cinq dômes, Agios Varnavas & Ilarionas, l'une des deux seules de l'île. Cette église à trois nefs surplombées de voûtes en berceau, a subi réparations et ajouts postérieurs, dont son beffroi du 19è siècle, et abrite des peintures murales des 15 et 16èmes



Kokkinotrimithia

siècles, ainsi qu'une iconostase avec un autel dont les portes datent du 16è siècle.

Reprenez la route principale jusqu'à Astromeritis et tournez à gauche sur la route Lefkosia-Troodos qui pénètre dans les montagnes, puis passe par Kato Koutrafas et l'arche de son pont de pierre, avant de prendre à droite au carrefour en direction de Katydata. On aperçoit à quelques kilomètres sur la droite la mine de cuivre de Skouriotissa et ses impressionnants terrils, une éventuelle option intéressante pour les photographes. Katydata abrite pour son compte un musée de la mine.

La route passe par les villages de Linou, Flasou et Oikos, ainsi qu'un barrage avant d'arriver à Kalopanagiotis, situé



dans la fertile vallée de Marathassa, dont le nom vient de celui d'une espèce de fenouil et qui est réputé pour ses fruits, notamment ses cerises. Kalopanagiotis est aussi l'une des villégiatures de montagne les plus réputées de Chypre et mérite également une visite, non seulement pour le complexe religieux du monastère d'Agios Ioannis Lampadistis, mais aussi pour ses rues étroites pavées que bordent ses maisons aux toits de tuiles et balcons fleuris, dont



Agios Ioannis Lampadistis, Kalopanagiotis

bon nombre ont été converties en maison d'hôtes. Situé de l'autre côté du pont du village, le monastère d'Agios Ioannis Lampadistis abrite l'une des dix églises peintes de la chaîne du Troodos listées sur la liste du Patrimoine Mondial de l'Unesco. C'est en réalité un complexe comprenant trois églises, des bâtiments conventuels, l'un d'eux abritant un musée d'icônes, et un pressoir à olives.



Kalopanagiotis

Kalopanagiotis a fait l'objet d'ajouts et de rénovations

Kalopanagiotis mérite une visite, non seulement pour le complexe religieux du monastère d'Agios Ioannis Lampadistis, mais aussi pour ses étroites rues pavées

Construit à l'origine en tant que monastère orthodoxe,

Un téléphérique récemment installé permet d'avoir des vues panoramiques sur Kalopanagiotis et sa vallée

tout au long des siècles, notamment avec la construction d'une chapelle latine au 15^e siècle. On ne connaît pas exactement la date de sa fondation, mais l'église du monastère date du 11^e siècle, tandis que la chapelle d'Agios Ioannis Lampadistis a été construite au 12^e, avant d'être entièrement reconstruite au 18^e. L'histoire très riche du monastère est illustrée dans ses peintures murales bien conservées datant des 11, 12, 13 et 14^{èmes} siècles.

Les peintures murales du narthex sont du 15^e siècle et de tradition byzantine, tandis que celles de la chapelle latine illustrent le style italo-byzantin, qui combine des éléments aussi bien byzantins que de la Renaissance italienne. Admirez aussi le fronton en bois peint des 13-14^{èmes} siècles, l'un des plus anciens de Chypre. La relique de

saint Ioannis Lambadistis est préservée dans un reliquaire. Kalopanagiotis abrite également le moulin à eau de Kykkos sur les bords de la rivière Setrachos, inscrit sur la liste du patrimoine national par le Département des Antiquités. Un téléphérique récemment installé permet d'avoir des vues panoramiques sur le village et la vallée.



Pedoulas

Poursuivez votre montée jusqu'à Moutoullas, réputé pour son eau et ses orchidées, et visitez la minuscule chapelle de Panagiatou Moutoula, également inscrite au Patrimoine Mondial de l'Unesco.

C'est l'une des plus anciennes églises coiffées de toits en bois très en pente à Chypre, très joliment décorée de fresques datant de 1280.

Le prochain village sur votre route est Pedoulas, à 1 100 m d'altitude, autre station de villégiature de montagne réputée de Chypre, où se trouve l'église du 15^e siècle de l'Archangelos Michail. Ce trésor byzantin, caractéristique des églises à nef unique et toit de bois de la région du Troodos, est lui aussi, listé au Patrimoine Culturel Mondial de l'Unesco. Ses peintures murales sont l'œuvre d'un artiste local, Minas, dont le nom a traversé les siècles.



Juste en face se trouve le Musée Byzantin qui abrite des icônes du 13^e siècle, tandis que le Musée Folklorique est situé près de l'église de la Sainte-Croix, l'église principale du village.

A partir de là, la montée est plus raide et la route serpente dans la forêt, offrant de magnifiques points de vue panoramiques sur la baie de Morphou, jusqu'à Prodromos, le plus haut village de Chypre, à 1380 mètres, puis jusqu'à Troodos Square



Botanical Garden Troodos

(Place du Troodos), à une encablure du Mont Olympus, le plus haut sommet de Chypre. Ancienne retraite estivale du gouvernement colonial britannique, Troodos est toujours une destination populaire en été, comme en hiver pour la

pratique du ski. A 200 m de la place, le Centre d'Information de la Forêt Nationale du Troodos abrite des collections géologiques, de la flore et de la faune locale, dont des fossiles et une collection de papillons, et propose un sentier botanique et géologique de 250 mètres.

Le Géoparc du Troodos fait partie depuis peu du réseau global des Géoparcs de l'Unesco.

La descente depuis la Place du Troodos passe par la Mine Amiantos abandonnée, qui fait partie du Centre d'Information du Troodos Geopark. Abrisé dans

l'école élémentaire récemment restaurée, le centre propose également un jardin géologique où sont recensés



Spilia

tous les types de roche de la région, ainsi qu'une banque de graines des espèces endémiques et une exposition sur l'activité minière locale.

Aventurez-vous dans le vieux quartier de Kakopetria, un village classé pour ses rues pavées que bordent des maisons traditionnelles, dont certaines faites de briques de boue séchée.

Couvrant 45% de la superficie du Troodos, le Géoparc du Troodos a récemment rejoint le réseau global des géoparc de l'Unesco. Juste en lisière de la route, on peut également visiter le Jardin Botanique « A.G. Leventis » qui fait partie du réseau Natura 2000 des zones protégées de Chypre.

Continuez la descente dans la forêt en passant devant un paysage portant les traces de l'activité minière, et pour un petit détour optionnel, tournez à droite à 5 km de Kato Amiantos afin de visiter le village de Spilia, l'un des pittoresques villages de la vallée de Solea, la vallée des pommes.

La prochaine étape est sur votre gauche, Kakopetria, une station de montagne prisée des habitants de Lefkosia voulant fuir la chaleur estivale. Un village prospère où est située la magnifique église d'Agios Nikolaos tis Stegis (Saint-Nicolas du Toit), unique exemple d'une église du

11^e siècle qui fut celle d'un monastère byzantin, classée au Patrimoine Mondial de l'Unesco. Elle doit son nom à son toit très en pente et abrite des fresques réalisées au cours d'une période de plus de 600 ans, dont les plus importantes peintures murales du 11^e siècle existant encore à Chypre.



Agios Nikolaos tis Stegis

Depuis la place du village plantée d'imposants platanes et résonnant des

bouillonnements de la rivière Klarios voisine, aventurez-vous dans le vieux quartier, classé pour ses rues pavées que bordent des maisons traditionnelles en cours de restauration, dont certaines faites briques de boue séchée. La légende veut que le nom du village vienne d'un énorme rocher (petra) qui aurait roulé près de la rivière en écrasant un couple de jeunes mariés.



Continuez sur la vieille route du village jusqu'au village voisin de Galata et l'église de la Panagia Podithou, construite en 150, aujourd'hui inscrite sur la liste du Patrimoine Mondial de l'Unesco.

Incluse autrefois dans l'enceinte d'un monastère, elle est décorée de fresques de la fin du 15^e siècle de style italo-byzantin.



Nikitari

De là, revenez sur la route principale Lefkosia-Troodos, passez par Evrychou, où vous pouvez visiter l'ancienne station de chemin de fer et le musée, situé à l'ouest du village, puis tournez à droite vers Nikitari et la forêt afin de visiter Panagia Asinou, l'une des plus belles églises peintes de l'île, située dans une clairière de la forêt et qui abrite quelques-uns des plus beaux exemples de l'art byzantin du début du 12^e siècle. Egalement listée sur la liste du Patrimoine de l'Unesco à Chypre, son intérieur est entièrement décoré de peintures murales réalisées entre les 12 et 17^e siècles. La route du retour s'effectue par Kato Koutrafas, puis en franchissant le pont pour rejoindre la route principale, par Peristerona et Akaki jusqu'à Kokkinotrimithia, où l'on reprend l'autoroute pour Lefkosia.



Panagia Podithou Galata

Nous espérons que vous apprécierez votre séjour à Chypre et que vous prendrez le temps de découvrir l'île. Chypre dispose d'un réseau routier moderne et efficace reliant toutes les grandes villes et les nombreux sites intéressants à voir. Avant de prendre la route, veuillez prendre connaissance des informations suivantes.

On roule à GAUCHE à Chypre, et NON pas à droite.



Choulou Pafos

signalisation spécifique.

Il est interdit de conduire au-delà des limites autorisées de taux d'alcoolémie. Celui-ci est de 50 milligrammes d'alcool pour 100 millilitres de sang (BAC 0,5 mg/ml), soit 22 microgrammes d'alcool pour 100 millilitres d'air exhalé (alcootest). Depuis le 6 mai 2015, de nouvelles limites ont été définies pour les catégories suivantes de conducteurs : personnes ayant un permis de conduire depuis moins de trois ans, apprentis conducteurs, motocyclistes, conducteurs de tricycles et quadricycles, conducteurs de camions de plus 3,5 tonnes, chauffeur de bus de plus de 8 passagers, chauffeurs de taxi en activité et véhicules au chargement dangereux.

Vérifiez-vous que vous disposez d'une assurance valide couvrant les accidents corporels et les dommages matériels

Consignes de conduite

Pour votre sécurité, comme pour celles des autres, il est impératif de respecter les vitesses limitées. La vitesse maximale autorisée sur les autoroutes de l'île et de 100 km/h et la minimale de 65 km/h. En l'absence de signalisation spécifique, la vitesse autorisée sur le réseau interurbain ordinaire et les routes secondaires est de 80 km/h. Elle est de 50 km/h dans les zones urbaines, hors

Pour ces catégories de conducteurs, les limites sont fixées à 9 microgrammes d'alcool pour 100 millilitres d'air exhalé, soit 20 milligrammes d'alcool pour 100 millilitres de sang.

Il est interdit d'utiliser un portable ou tout autre appareil pendant la conduite, sauf à disposer d'un kit main libre.

Le port de la ceinture de sécurité est obligatoire à l'avant comme à l'arrière du véhicule. Les enfants de moins d'un mètre cinquante doivent disposer d'une ceinture adaptée à leur taille.



Kelokedara

Il est obligatoire de disposer d'un permis de conduire les véhicules à moteur, selon les dispositions suivantes :

- Permis national pour les ressortissants européens.
- Permis national pour les non-Européens et pour une durée maxima de 30 jours ou permis international valide.
- Les ressortissants des pays suivants (Norvège, Islande, Lichtenstein, Australie, Russie, Géorgie, Ukraine, Serbie, Suisse, Zimbabwe, Etats-Unis, Japon, Canada, Nouvelle-Zélande, République Sud-Africaine et Corée du Sud) sont autorisés à conduire pendant une période maximale de 6 mois. A l'issue de cette période, ils doivent faire la demande d'un permis chypriote, et ce, sans avoir à passer un test de conduite.
- Les ressortissants des autres pays sont dans l'obligation de passer le permis de conduire chypriote (théorie et pratique).

Consignes pour les motocyclistes et conducteurs de mobylettes :

- Port d'un casque obligatoire, aussi bien pour le conducteur que pour son passager.
- Les passagers doivent être âgés de plus de 12 ans et s'asseoir à califourchon.
- Eclairage obligatoire de nuit comme de jour.

Piétons

- Marcher sur les trottoirs. S'il n'y en a pas, marcher sur le côté droit de la route (c.a.d. face à la circulation venant vers vous).
- Regarder d'abord à droite, puis à gauche, en traversant la route.
- La nuit, porter des badges fluorescents sur vos vêtements, ou à défaut, porter des vêtements clairs, de manière à être visible.
- Ne jamais traverser la route entre deux voitures garées, dans un virage, un carrefour ou dans une forte pente.

Autoroutes

- La circulation se fait sur la voie de gauche.
- Utiliser la voie de droite n'est autorisé que pour dépasser un autre véhicule ou lorsque la voie de gauche est encombrée.
- Priorité aux véhicules entrant sur l'autoroute.

Sur les autoroutes, il est interdit :

- De s'arrêter ou de garer son véhicule.
- De circuler à pied.
- De circuler à vélo, en motorcycle ou avec un tracteur agricole.
- De rouler à moins de 65 km/h.

En cas d'accident, appeler le 199 ou 112 immédiatement.

**PROFITEZ DE VOTRE SEJOUR ET AIDEZ-NOUS
SVP A MAINTENIR LA SECURITE SUR LES ROUTES DE
CHYPRE**



Expérimentez une autre manière de passer des vacances à Chypre, loin des sentiers battus et dans un environnement paisible, en choisissant un hébergement dans une maison traditionnelle restaurée d'un des nombreux pittoresques villages de l'île.

Réveillé par le chant d'un coq ou le braiement d'un âne, prenez votre petit-déjeuner à l'ombre d'une pergola de vigne dans les senteurs du jasmin et du thym sauvage, partez pour une longue promenade dans les forêts de pins parfumées, observez comment est fabriqué le pain local ou le fromage halloumi en profitant du tempo de la vie à la campagne. Au crépuscule, profitez de la douceur unique des soirées de Chypre, allongé sous le ciel étoilé en écoutant le chant des criquets.

Un accueil chaleureux vous y attend partout, la réputation d'hospitalité des Chypriotes n'étant plus à faire, comme vous vous en rendez compte en vous faisant bon nombre d'amis. Ne soyez pas surpris si l'on vous traite comme un membre de la famille en vous offrant le meilleur des spécialités locales.



Kalopanagiotis Lefkosia

Essayez les « mezedes », accompagnés d'une bière ou d'un vin local. Le vin doux et sucré de la Commandaria est l'un des plus vieux au monde, et si vous aimez les alcools forts, buvez un verre de « zivania », un digestif plutôt raide qui vous donnera un coup de fouet.

Le climat de Chypre est agréable toute l'année et pas seulement en été. Bénie par un soleil généreux et des

températures agréables, Chypre est une destination touristique quelle que soit la saison, aussi bien au soleil de l'hiver, qu'en automne quand l'île est moins fréquentée ou au printemps quand la nature se pare de toutes les couleurs.

Avec ses côtes escarpées et ses pics montagneux, ses vignobles ensoleillés et ses rafraîchissantes forêts de pins, ses champs de blé ou de citronniers, l'île offre un renouvellement permanent.



Tochni Larnaka

Outre la détente, Chypre propose beaucoup à voir et à faire. Jouez au golf, faites du vélo, promenez-vous dans la campagne, essayez-vous à n'importe quel sport en vogue, ou émerveillez-vous de ses magnifiques temples grecs, de ses fastueuses églises byzantines et de tout l'héritage d'une civilisation de plus de 10 000 ans.

Les hébergements proposés offrent une excellente base pour découvrir l'île. Restaurés avec soin pour préserver leur caractère, rénovés avec tout le confort moderne, ils conviennent parfaitement à tous ceux qui recherchent la quiétude dans une ambiance amicale et un superbe environnement.

Cyprus Agrotourism Company
19, Limassol Av
Chypre
Téléphone : +357 22340071
Fax : +357 2234764
Email : info@agrotourism.com.cy
Site internet : www.visitcyprus.com

Guides touristiques

Les guides touristiques à Chypre sont formés et diplômés par l'Office de Tourisme (Cyprus Tourism Organisation), qui est l'opérateur gouvernemental officiel gérant « L'Ecole des Guides de Tourisme ». Ces guides officiels peuvent être contactés pour des circuits touristiques à l'adresse suivante

Cyprus Tourist Guides Association

P.O. Box : 24942, CY 1355, Lefkosia
Tél : 22 76 57 55
Fax: 22 76 68 72
E-mail: cytouristguides@cytanet.com.cy
www.cytouristguides.com

On peut également les contacter directement en consultant la « Liste des Guides de tourisme officiels » dans les bureaux de l'Office de Tourisme de Chypre (Cyprus Tourism Organisation) ou sur les sites suivants : www.visitcyprus.com et www.visitcyprus.biz

Audio-guides

Découvrez l'offre nouvelle proposée par les audio-guides. Informez-vous sur l'histoire, la civilisation, les insulaires... L'Office de Tourisme de Chypre a digitalisé en format mp3 une série d'audio-guides (liste ci-dessous) concernant les sites archéologiques et le Patrimoine Culturel de Chypre que l'on peut télécharger gratuitement sur son site www.visitcyprus.com. Téléchargez-les sur votre portable ou votre mp3 pour découvrir, avec une perspective différente, la très riche culture et le patrimoine de Chypre. Liste des audio-guides que l'on peut télécharger :

Région de Lefkosia (Nicosie)

1. Le Musée de Chypre
2. Musée et Galerie d'art Byzantins
3. La Maison de Chatzigeorgakis Kormesios. Musée Ethnologique
4. Mosquée Omeriye (Ex Eglise augustinienne) – Lefkosia

Région de Lemesos (Limassol)

1. Site archéologique de Kourion
2. Château médiéval de Kolossi

Région de Larnaka

1. Eglise d'Agios Lazaros + musée religieux
2. Mosquée Halan Sultan Tekkesi
3. Site archéologique de Choirokoitia

Région de Pafos

1. Parc archéologique de Kato Pafos
2. Fort médiéval de Pafos
3. Tombeaux des Rois
4. Sanctuaire d'Aphrodite et Musée de Palaipafos-Village de Kouklia
5. « Petra tou Romiou » - Lieu de naissance d'Aphrodite
6. « Bains d'Aphrodite » - Akamas
7. Monastère de Saint Neophytos l'Enkleistos

Région libre de Famagouste

1. Monastère d'Agia Napa

Troodos

1. Monastère Kykkos + (Musée du saint monastère de Kykkos)
2. Eglise d'Agios Nikolaos tis Stegis – Village de Kakopetria
3. Eglise de Timios Stavros (Eglise de la Sainte-Croix) – Village de Pelendri
4. Eglise de Stavros tou Ayiasmati – Village de Platanistasa
5. Eglise de la Panagia tou Araka – Village de Lagoudera

6. Eglise de la Panagia Podithou – Village de Galata
7. Eglise d'Ayios Ioannis Lampadistis – Village de Kalopanayiotis
8. Eglise de la Panagia Asinou – Village de Nikitari
9. Eglise de la Transfiguration du Sauveur (Metamorfosis to Sotiros) – Village de Palaichori
10. Eglise de l'Archange Michel – Village de Pedoulas
11. Eglise de la Panagia tou Moutoula
12. Monastère de la Panagia tou Machaira

Eglises et monastères byzantins

De nombreux et précieux témoignages de l'art byzantin peuvent toujours être admirés sur l'île dans les églises peintes avec leurs fresques colorées, comme dans les monastères. En raison de la valeur de ces icônes et fresques, la plupart des églises et monastères sont fermés. On peut néanmoins les admirer en demandant au préalable dans le café du village à rencontrer le pope ou la personne responsable pour une visite accompagnée. La brochure « 10 000 ans d'Histoire et de Civilisation » publié par l'Office de tourisme fait brièvement référence aux différents monastères et églises de l'île. Certains monastères affichent un horaire de visite qu'on est prié de respecter.

Informations importantes

- Il est préférable de ne pas porter de shorts, dos nus ou robes courtes pour les visites.
- Les flashes photographiques sont interdits afin de ne pas endommager les icônes et fresques.

- Il n'y a pas d'hébergement dans les monastères.
- La plupart des monastères et couvents sont fermés aux visites de groupe, le samedi ou le dimanche.
- A noter que pour certains monastères, par exemple ceux de Machairas et d'Agios Irakleidios, le commentaire de visite doit être effectué à l'extérieur.

Centres environnementaux

1. Troodos Visitor Centre (Information sur l'environnement) –
Plateaia Troodos, Tél : 25 42 01 45

2. Troodos Geopark Karvounas – Troodos Road, à côté des Jardins Botaniques
Tél : 22 952 043, Site internet : www.troodos-geo.org
Ouvert toute l'année

3. Jardins Botaniques Asbestos Mine Cyprus, Mine d'Amiantos
Tél : 25 55 00 91
Tél/Fax : 25 55 00 92
Email : troodosbg@fd.moa.gov.cy

4. Centre d'Information de Athalassa National Forest Park
Keryneia Av. 1, 2116 Aglantzia
Tél : 22 462943, 22 805527
Ouvert toute l'année

5. Centre d'Information et d'Education sur l'Environnement d'Akrotiri
Village d'Akrotiri, Région de Lemesos, 4640
www.akrotiricentre@cytanet.com.cy
Tél : 22 82 65 62
Fax : 25 82 65 63
Ouvert toute l'année

6. Centre pour la Recherche et l'Education sur l'Environnement de Chypre

Sainte église de Limassol, 4km du village d'Akrotiri (à côté du couvent d'Agios Nikolaos ton Gatou), région de Lemesos
Site internet : www.kykpee.org
Tél : 25 95 49 54, 25 86 444
Fax : 25 37 15 48, 25 33 56 82
Email : kykpee@cytanet.com.cy
a.chadjihambi@cytanet.com.cy
Ouvert toute l'année

7. Centre d'Information sur l'Environnement de Larnaka

Région montagneuse
Agiou Louka 35, 7731 Skarinou
www.perivallontiko.anetel.com
Tél : 24 32 20 20
Ouvert toute l'année

8. Centre d'Information et d'Education, Episkopi of Pafos Environmental

Village d'Episkopi
Tél : 26 64 22 34
(Fermé les jours fériés)

Transports

On peut facilement voyager à Chypre en autocar ou en taxi, mais il n'y a pas de train. Prière de confirmer itinéraires et prix auprès de la compagnie appropriée, sachant qu'il peut y avoir des changements.

SERVICES D'AUTOCARS

1. Autocars interurbains ; plusieurs compagnies assurent des services entre les villes principales et l'aéroport de Larnaka, sur des itinéraires spécifiques.
Pour plus d'information, contacter :

a) L.L.L.A. Intercity Buses Ltd.

Tél: 70 00 77 89, 24 64 34 93
Fax: 24 64 34 92
Email: info@intercity-buses.com
www.intercity-buses.com

b) Kapnos & Sons Transport Ltd.

Tél : 77 77 14 77, 24 00 87 18
www.Kapnosairortshuttle.com

c) EAL Ltd.

Tél : 7777 70 75, 25 33 87 67
Depuis l'étranger : +357 97 77 90 90
Limassolaiportexpress.eu
Email : info@limassolexpress.eu

2. Véhicules du Service Public

Ils opèrent dans la journée et dans certaines régions jusqu'à minuit.

Lefkosia:

Transport Organisation for Nicosia District (OSEL) Ltd
Tel: 77 77 77 55, 22 46 80 88
www.osel.com.cy

Lemesos:

Transport Company for Limassol District (EMEL) Ltd
Tel: 77 77 81 21, 25 35 21 11
www.limassolbuses.com

Larnaka:

Larnaka Buses Zenonas Ltd
Tel: 80 00 77 44, 24 66 55 31
www.zinonasbuses.com

Pafos:

Pafos Transport Organisation Ltd
Tel: 80 00 55 88, 26 93 42 52
www.pafosbuses.com

Paralimni/Protaras & Agia Napa:

M.E. Ammochostos Buses Ltd
Tel: 23 81 90 90, 80 00 52 00
www.osea.com.cy
Intercity:
L.L.L.A Intercity Buses Ltd
Tel: 24 64 34 93, 80 00 77 89
www.intercity-buses.com

Services de Taxi

1. Taxis collectifs :

ce service offre la possibilité de partager un taxi avec 4 à 8 passagers sur les axes reliant toutes les grandes villes de Chypre (Lefkosia, Lemesos, Larnaka, et Pafos), toutes les demi-heures, du lundi au vendredi, de 6h à 18h, et le samedi et le dimanche, de 7h à 17h. Les places peuvent être réservées par téléphone et les passagers pris ou déposés où ils le souhaitent, dans les limites des municipalités. Ils sont opérés par un conglomérat de compagnies privées sous la bannière collective de Travel & Express. Tél : 77 77 74 74
www.travelexpress.com.cy

2. Taxis urbains

Leur service est assuré 24h/24 dans toutes les villes. On peut les réserver par téléphone ou les héler dans la rue. Les taxis urbains sont obligatoirement équipés de taximètres et la prise en charge commence en s'installant dans le taxi.

Hôpitaux/Urgences

En cas d'urgence, appeler les numéros suivants et l'on vous répondra immédiatement en anglais :

DANS TOUTE L'ILE

Ambulance : 199/112

Pompiers : 199/112

Police : 199/112

Pharmacies de nuit : 11892 or automatic recording for Lefkosia

90901412, Lemesos

90901415, Larnaka

90901414, Pafos

90901416,

Ammochostos 90901413

Centre Conseil SIDA :

22 30 51 55

NARCOTICS Emergency
Urgence Drogue : Centre
d'information drogue et
empoisonnement ; 90901401

Hôpitaux

Lefkosia Gen. Hospital :

22 60 30 00

(Accidents et Urgences)

Makareio Hospital: 22 40 50 00

Lemesos Gen. Hospital:

25 80 11 00

Lemesos Old Gen. Hospital:

25 30 53 33

Larnaka Gen. Hospital:

24 80 05 00

Larnaka Old Gen. Hospital:

24 30 43 12

Pafos Gen. Hospital: 26 80 31 00

Paralimni Hospital: 23 20 00 00

Platres Hospital 25 42 22 24,

25 42 13 24

Polis Hospital: 26 32 14 31

Kyperounta Hospital:

25 53 20 21

Bureaux du CTO

Leoforos Lemesou 19, Lefkosia
P.O. Box 24535, CY 1390 Lefkosia
Cyprus
Tel: 22 69 11 00, Fax: 22 33 16 44
E-mail: cytour@visitcyprus.com
Web-site: www.visitcyprus.com

Bureaux d'Information

Lefkosia (Nicosie)

- Aristokyprou 11, Laiki Geitonia
(East of Plateia Eleftherias)
CY 1011 Lefkosia
Tel: 22 67 42 64, Fax: 22 66 07 78

Lemesos (Limassol)

- Entrée du Vieux Port, Syntagmatos
Square, Lemesos
Tel: 25 36 27 56, Fax: 25 74 65 96
- Georgiou A' 22, CY 4047 Lemesos
Potamos tis Germasogeias
(Entrée est de la plage Dasoudi)
Tel: 25 32 32 11, Fax: 25 31 34 51

Larnaka

- Plateia Vasileos Pavlou, CY 6023
Larnaka
Tel: 24 65 43 22, Fax: 24 65 34 92

Pafos

- Agoras 8, CY 8010 Pafos
Tel: 26 93 28 41, Fax: 26 95 33 41
- Poseidonos 63A, CY 8042 Kato Pafos
Tel: 26 93 05 21, Fax: 26 93 05 19

Polis

- Vasileos Stasioikou A' 2
CY 8820 Polis Chrysochous
Tel: 26 32 24 68, Fax: 26 32 13 27

Agia Napa

- Leoforos Kryou Nerou 12, CY 5330
Agia Napa
Tel: 23 72 17 96, Fax: 23 72 45 07

Paralimni - Protaras

- Protara 14, CY 5296 Paralimni
Tel: 23 83 28 65, Fax: 23 83 28 64

Pano Platres

- CY 4820 Platres
Tel: 25 42 13 16, Fax: 25 81 30 80



EUROPEAN UNION



REPUBLIC OF CYPRUS



STRUCTURAL FUNDS
of the Republic of Cyprus
our ideas, actions for development

The e-brochure was co-financed by the European Regional Development Fund (ERDF) within the implementation of the project "Rural Tourism Marketing Plan 2007-2013"





European Union
European Regional
Development Fund



Republic of Cyprus



Structural Funds
of the European Union in Cyprus

Ce projet a été initié par l'Office de Tourisme de Chypre (CTO) et cofinancé par le Fonds Européen de Développement Régional (ERDF)



OFFICE DU TOURISME DE CHYPRE

19 Lemesos Avenue, P.O.Box: 24535 CY, 1390 Lefkosia (Nicosia) Cyprus
Tel.: +357 22 691 100, Fax: +357 22 33 1644 Email: cytour@visitcyprus.com

www.visitcyprus.com

600.9.04.17