

Zypern

Authentisch Route 4

Nur
DIGITALE
Ausgabe

Sicherheit
Autofahren in Zypern

Gemütliche
Unterkünfte auf dem Land

Tipps
Nützliche Informationen

Fest des Weines

Limassol – Pano Polemidia – Apesia – Korfi – Limnatis – Kapileio
– Agios Mamas – Pelendri – Potamitissa – Dymes – Agros –
Chandria – Kyperounta – Troodos Platz – Lemithou – Prodomos
– Palaiomylos – Trooditissa Kloster – Foini – Kato and Pano
Platres – Mandria – Omodos – Pera Pedi – Kouka – Silikou – Lofou
– Limassol



Route 4

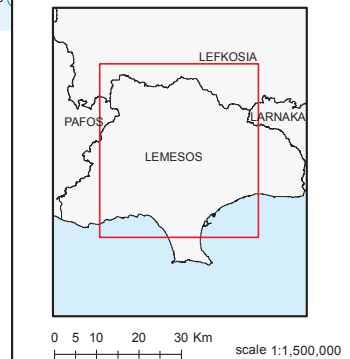
Limassol – Pano Polemidia – Apesia – Korfi – Limnatis – Kapileio – Agios Mamas – Pelendri – Potamitissa – Dymes – Agros – Chandria – Kyperounta – Troodos Platz – Lemithou – Prodomos – Palaioomylos – Trooditissa Kloster – Foini – Kato and Pano Platres – Mandria – Omodos – Pera Pedi – Kouka – Silikou – Lofou – Limassol



Prepared by Lands and Surveys Department, Ministry of Interior, Kypros 2015.

Legende

- Autobahn
- Hauptstraße
- Nebenstraße
- Europäischer Fernwanderweg E4
- Naturpfad
- Bezirksgrenze
- Souveräner britischer Stützpunkt
- UNESCO Weltkulturerbe
- Picknickplätze
- Archäologische Stätte
- Kirche
- Kloster
- Museum
- Naturpfade (Start)



© STATE COPYRIGHT RESERVED

Fest des Weines

Eine Hommage an die Rosen- und Weindörfer

Diese Route führt Sie ins Herz der florierenden Weindörfer Limassols, bis hinauf in den Wald von Troodos, zum beliebten Berg-Resort Platres und dann wieder zurück nach Limassol. Es lohnt sich, für diesen wunderschönen Ausflug durch üppig grüne Weingärten, Obstaine und wilde Flora, inmitten derer Sie malerische Dörfer mit sehenswerten Kirchen und herrliche Panoramaaussichten erwarten, einen ganzen Tag einzuplanen, um die Gelegenheit zu nützen, die Sehenswürdigkeiten ausgiebig zu erforschen und zu genießen. Bitte beachten

ROUTE 4 SCANNEN & ERKUNDEN



Limnatis



Typ: **Rundfahrt**
Empfohlener
Ausgangspunkt:
Limassol
Dauer:
ca. 4 Stunden
Entfernung: **172 km**

Sie, dass die Straßen aufgrund zahlreicher Kurven erhöhte Aufmerksamkeit beim Fahren erfordern.

Fahren Sie vom Kreisverkehr in Polemidia auf der B8 in Richtung Norden nach Troodos und nehmen Sie die rechte Ausfahrt nach Apesia und dann weiter nach Korfi, einer Siedlung die in den 1970-er Jahren angelegt wurde, um den Dorfbewohnern ein neues Zuhause zu geben, nachdem der ursprüngliche Ort infolge mehrerer Erdbeben unsicher geworden waren.



Timios Stavros, Pelendri

Limnatis ist ein Dorf auf ca. 480 Metern Seehöhe, das durch sein üppiges Grün besticht – sowohl dank der natürlichen Flora der Umgebung, als auch der umliegenden Anbauflächen. Auch als „Dorf der Mandelbäume“ bekannt, genießt es den Ruf, zur Zeit der Mandelblüte im Frühling eine der malerischsten Siedlungen der Insel zu sein.

Von Limnatis aus folgen Sie der Straße nach Norden, die parallel zum Ambelikos Fluss verläuft. In Kapileio, einem malerischen Weindorf, lohnt es sich den Wagen zu parken und einen kleinen Spaziergang zwischen Pinienhainen und Weingärten zu genießen, da viele der gepflasterten Straßen hier sehr schmal sind. Die Gärten der hübschen

Steinhäuser sind mit großen Töpfen geschmückt, in denen einst Wein und Öl aufbewahrt wurden, und viele von ihnen haben auch einen Lehmofen. Im Ort finden Sie mehrere Kirchen, von denen Sie sich unbedingt die uralte Kirche Agios Georgios o Tropeoforos (St. Georg der Trophäenträger) aus dem 12. Jahrhundert im Osten des Ortes ansehen sollten.

Folgen Sie nun der Straße nach Agios Mamas und biegen Sie links ab, um in den Ort einzufahren, der inmitten von Weinbergen liegt und insbesondere für die hervorragende Qualität seiner Commandaria (Dessertwein) bekannt ist. Zu den wichtigsten Beschäftigungen der Bewohner gehört der Anbau von Mandel-, Oliven- und Obstbäumen.

Fahren Sie auf der Hauptstraße weiter nach Moniatis und biegen Sie dann rechts nach Pelendri ab. Am Weg zu diesem Dorf fahren Sie am Saittas Damm zu Ihrer Linken vorbei, einem beliebten Zwischenstopp für Naturliebhaber und begeisterte Hobbyfotografen. Die Siedlung von Pelendri wurde bereits im Mittelalter bewohnt und bietet dem Besucher ringsum wunderschöne Ansichten. Dank der relativ hohen jährlichen Niederschlagsmenge gedeiht hier eine große Vielfalt

Unbedingt sehenswert ist die Heilig - Kreuz - Kirche (Timios Stavros) in Pelendri, die mit Fresken aus dem Jahre 1178 geschmückt ist und Teil des UNESCO - Weltkulturerbes ist

verschiedener Kulturpflanzen, wie etwa Apfel-, Birnen- und Pfirsichbäume, aber auch Oliven-, Mandel- und Walnussbäume sowie hervorragender Wein und Trauben in den umliegenden Weinbergen. Für Kulturbegeisterte ist die Heilig-Kreuz-Kirche (Timios Stavros) unbedingt sehenswert, die mit Fresken aus dem Jahre 1178 geschmückt ist und Teil des UNESCO-Weltkulturerbes ist, aber auch die Kirche der Panagia (Gottesmutter) Katholiki aus dem frühen 16. Jahrhundert mit seltenen Wandmalereien im italo-byzantinischen Stil. Im Bezirk Limassol ist Pelendri das Dorf, das über das reichste Erbe aus der byzantinischen Epoche verfügt.



Agros

Nachdem Sie Pelendri hinter sich zurück lassen, fahren Sie an Potamitissa vorbei, wo Sie an klaren Tagen einen atemberaubenden Blick über die Akrotiri Bucht genießen können. Biegen Sie dann rechts ab und fahren Sie nach Osten weiter bis nach Agros, dem wichtigsten Dorf der Region Pitsilia. Der Ortsname geht auf das Kloster von Megalos Agros (großer Acker) zurück, das im Jahr 1894 völlig zerstört wurde. An seinem ehemaligen Standort befindet sich heute die Kirche der

Panagia Eleousa (Barmherzigen Gottesmutter).

Agros ist ein herrlicher Sommerferienort mit einem vielfältigen Angebot an Restaurants, Cafés und Hotels, der auch als Dorf der Rosen bezeichnet wird. Wenn Sie im Mai hierherkommen, haben Sie die Gelegenheit, das

Agros ist als das Dorf der Rosen bekannt. Wenn Sie im Mai hierherkommen, haben Sie die Gelegenheit, das bekannte Rosenfest mitzuerleben



Wildrose, Agros

bekannte Rosenfest (Rose Festival) mitzerleben, wo Sie die Werkstätten im Dorf besuchen können und viel Wissenswertes über die Destillation von Rosenblüten erfahren, aber auch verschiedene Volkstanz- und Musikvorführungen genießen können. Zu jeder Jahreszeit können Sie hier das berühmte Rosenwasser probieren, aber auch andere Erzeugnisse aus Rosen, wie etwa Wein, Likör, Tee, Duftkerzen und organische Kosmetikprodukte. Zu den zahlreichen kulinarischen Spezialitäten, die das Dorf zu bieten hat, gehören unter anderem das traditionelle süß eingelegte Obst, Traubenprodukte wie Soutzoukos und Palouzes, aber auch traditionelle geräucherte oder in Wein geschmorte Landwurst.

Biegen Sie vor dem Dorfplatz von Agros links ab und folgen Sie den Wegweisern nach Karvounas/Troodos, um nach Chandria und weiter nach Kyperounta zu gelangen. Auf der Fahrt können Sie den wunderschönen Blick auf Agros genießen.



Agia Marina Kyperounta

Der Ortsname Kyperounta geht vermutlich auf das so genannte „Kyperos“, das knollige Zyperngras zurück (wissenschaftliche Bezeichnung *Cyperus rotundus*), ein in dieser Gegend überall anzutreffendes Kraut, das als Futterpflanze verwendet wird. Sehen Sie sich unbedingt die kleine Heilig-Kreuz-Kapelle mit Wandmalereien aus dem Jahre 1521 an, die in

ein Museum umgewandelt wurde. Bezeichnend für diese kleine Kirche ist das ungleichmäßig ausgeführte L-förmige Holzdach.

Der Weg nach Troodos Platz führt Sie am Sanatorium bzw. Bezirkskrankenhaus vorbei, einem architektonisch interessanten Gebäude, das von den 25 Gemeinden der Umgebung genutzt wird.

Die nächste Station Ihrer Rundfahrt ist Troodos Platz – der ideale Ort für einen kleinen Kaffee oder ein ausgiebiges Mittagessen. Begeisterte Naturfreunde sollten sich etwas Zeit für einen Zwischenstopp beim Besucherzentrum des Troodos Waldnationalparks nehmen, wo interessante Exponate zur Geologie, Flora und Fauna der Gegend zu sehen sind, während auch ein 250 Meter langer Botanik- und Geologie-Erkundungspfad zum Erforschen einlädt. Auch das Besucherzentrum des Troodos Geoparks, das in der kürzlich restaurierten Grundschule untergebracht ist, ist besonders sehenswert. Es umfasst einen geologischen Garten, in dem alle Gesteinstypen der Gegend zu sehen sind, sowie eine Saatgutbank

Prodromos ist ein besonders beliebtes Dorf, allem voran aufgrund seiner angenehm kühlen Temperaturen in den Sommermonaten, des wunderschönen Picknickplatzes in der Nähe des Damms und des Luxushotels Berengaria

mit den endemischen Pflanzenarten und Ausstellungsstücke zur Bergbautätigkeit in dieser Region. Der Troodos Geopark, der 45% des Berglands von Troodos einnimmt, wurde vor Kurzem in das weltweite Netzwerk der UNESCO-Geoparks aufgenommen.

Unmittelbar an der Straße befindet sich der Botanische Garten von Troodos „A.G. Leventis“, der zum Natura 2000 Netzwerk der Naturschutzgebiete Zyperns gehört. Der Garten umfasst neben endemischen und für Flusslandschaften typischen



Prodromos

Pflanzen auch ein Arboretum (Baumgarten) und bietet wunderschöne Aussicht auf die umliegende Landschaft.

Wenn Sie beim Verlassen von Troodos der Straße in Richtung



Hantara Wasserfälle bei Foini

Prodromos folgen, können Sie nach links abbiegen, um den höchsten Punkt des Bergmassivs, den Olympos zu besuchen.

Prodromos ist ein besonders beliebtes Dorf, allem voran aufgrund seiner angenehm kühlen Temperaturen in den Sommermonaten, des wunderschönen Picknickplatzes in der Nähe des Damms und des Luxushotels

Der Botanische Garten von Troodos „A.G. Leventis“ gehört zum Natura 2000-Netzwerk der Naturschutzgebiete Zyperns

Berengaria. In dieser ehemals überaus luxuriösen Hotelanlage, die seit 1984 nicht mehr in Betrieb ist, wurden einst wichtige



Persönlichkeiten wie König Farouk von Ägypten und der israelische Präsidenten Ezer Weizman willkommen heißen.

Fahren Sie beim Kreisverkehr in Prodomos links und dann scharf rechts und sehen Sie sich die schönen, aus Stein gemauerten Häuser des Ortes an, bevor Sie bergab nach Lemythou und dann nach Süden an der malerischen Ortschaft Palaiomylos weiterfahren, um nach Foini zu gelangen. Ein besonders gut gehütetes Geheimnis sind die Hantara Wasserfälle zwischen Foini und dem Trooditissa-Kloster: ein absolutes Muss für alle Naturliebhaber.

Während eines Aufenthalts in Platres schrieb die britische Schriftstellerin Daphne Du Maurier einen großen Teil ihres berühmten Romans Rebecca.

Fahren Sie auf der Hauptstraße weiter nach Kato Platres und folgen Sie dann den Wegweisern in Richtung Osten nach Pano Platres, einem der hübschen Weindörfer dieser Region und gleichzeitig größtem Ferienort im Bergland von Troodos, dessen Geschichte bis in die Zeit der Lusignaner und der Venezianer zurückreicht. Pano Platres ist sowohl bei einheimischen als auch bei ausländischen Besuchern sehr beliebt. Hier verbrachten bereits zahlreiche prominente Persönlichkeiten Ihren Urlaub,

so etwas der griechische Dichter und Nobelpreisträger Giorgos Seferis und die britische Schriftstellerin Daphne Du Maurier, die einen großen Teil ihres berühmten Romans Rebecca während eines Aufenthalts in Platres schrieb. Pano Platres bietet aber auch grandiose Natursehenswürdigkeiten, wie etwa die Kalidonia Wasserfälle und den höchsten Wasserfall Zyperns, den 15 Meter hohen Millomeri Wasserfall, die beide Teil der nahe gelegenen Naturpfade darstellen.



Omodos

Fahren Sie von Pano Platres weiter durch die Ortschaft Mandria und biegen Sie dann rechts ab, um Omodos, eines der bekanntesten Dörfer Limassols, zu besuchen. Bummeln Sie durch Omodos' hübsche Gässchen mit dem typischen Kopfsteinpflaster und probieren Sie traditionelle Erzeugnisse und hervorragenden Wein, die von zahlreichen Straßenverkäufern angeboten werden. Wir empfehlen Ihnen auch einen Besuch des aus Stein erbauten Klosters aus dem 17. Jahrhundert, das besondere Kirchenschätze beherbergt, so etwa einen vergoldeten Ikonenschrein aus dem Jahre 1817 und Fragmente der Schädelreliquie St. Philipps. Vor dem Kloster befindet sich ein großer Dorfplatz mit zahlreichen Cafés, Tavernen und Kafenia.

Eine weitere besondere Sehenswürdigkeit ist die mittelalterliche Weinpresse, die als eine der ältesten erhaltenen Pressen Zyperns von der traditionellen Handwerkskunst auf der Insel zeugt.



Fahren Sie von Omodos in Richtung Süden, nach Agios Amvrosios und dann weiter nach Norden durch die Dörfer Vouni und Koilani, bis Sie nach Pera Pedi gelangen. Unmittelbar außerhalb von Koilani sehen Sie auf dem Weg nach Pera Pedi die uralte Kapelle Agia Mavri im Schatten einer riesigen, 800 Jahre alten Platane.

In den Weindörfern am Westufer des Kryos Flusses finden Sie zahlreiche traditionelle Werkstätten, in denen typisch zypriotische Süßspeisen und hervorragende Weine hergestellt werden. Gerne können Sie dort bei der Herstellung von Leckereien wie Soutzoukos, Kiofteri, Palouzes, Daktyla und vielen weiteren süßen Delikatessen zusehen.



Kirche zu Agios Ioannis Theologos, Pera Pedi

Im Herzen von Pera Pedi befindet sich die historisch bedeutende Kirche zu St. Nikolaos, die im Jahre 1776 errichtet wurde. Hier werden zwei tragbare Ikonen aus dem Jahre 1550 verwahrt, von denen eine die Jungfrau Maria darstellt und die andere St. Johannes den Evangelisten.

Die Fahrt führt weiter durch die Weinberge von Kouka und Silikou, die zu kurzen Aufenthalten am Weg einladen, um die wunderschöne Landschaft zu fotografieren.

Auf dem Weg durch Silikou biegen Sie rechts ab, um über eine Schotterstraße zum malerischen und äußerst liebevoll restaurierten Dorf Lofou zu gelangen. Die Straße eignet sich – insbesondere während der regnerischen Monate – besonders für Fahrzeuge mit Vierradantrieb. Sollten Sie sich nicht besonders abenteuerlustig fühlen, können Sie sich für den kürzeren Rückweg über Agios Georgios entscheiden.



Olivenmühle Kouka

Fahren Sie dann weiter nach Süden, an Alassa, nur 12 km von Limassol entfernt, vorbei von wo aus sich Ihnen ein wunderschöner Blick auf den Kouris-Damm bietet.

Wir hoffen, dass Sie Ihren Aufenthalt bei uns in Zypern genießen und die Gelegenheit nützen, die Insel auf eigene Faust zu erforschen. Wir verfügen über ein modernes, gut funktionierendes Straßensystem, das günstige Verbindungen zwischen allen größeren Städten und Sehenswürdigkeiten ermöglicht. Bevor Sie sich auf den Weg machen, bitten wir Sie, sich etwas Zeit zu nehmen, um die folgenden, wichtigen Informationen aufmerksam durchzulesen.



Choulou Pafos

In Zypern fahren wir auf der **LINKEN** Fahrbahnseite. **NICHT** auf der rechten.

Bitte vergewissern Sie sich, dass Sie über eine gültige **Ver-sicherung für Personen- und Sachschäden** verfügen

Autofahren

Zu ihrer eigenen Sicherheit sowie auch zur Sicherheit Anderer müssen alle Fahrzeuglenker die national geltenden Geschwindigkeitsbeschränkungen strengstens einhalten. Die zulässige Höchstgeschwindigkeit auf den größeren Autobahnen der Insel beträgt 100 km/h, während die Mindestgeschwindigkeit auf Autobahnen 65 km/h beträgt. Sofern nicht

anderweitig ausgeschildert, gilt auf normalen Überlandstraßen und Landstraßen eine Geschwindigkeitsbeschränkung von 80 km/h. In Siedlungsgebieten beträgt die zulässige Höchstgeschwindigkeit – sofern nicht anders ausgeschildert – 50 km/h.

Es ist verboten, ein Fahrzeug zu lenken, wenn der Alkoholspiegel im Blut bzw. Atem über den zulässigen Höchstgrenzen liegt. Die maximal zulässige Alkoholkonzentration im Blut liegt bei 50 Milligramm Alkohol pro 100 Milliliter Blut (BAK 0,5 mg/ml). Die maximal zulässige Atemalkoholkonzentration beträgt 22 Mikrogramm Alkohol pro 100 Milliliter ausgeatmeter Luft. Seit 06.05.2015 gelten überdies neue Alkoholgrenzen für folgende Kategorien von Fahrzeuglenkern: Personen, die seit weniger als drei Jahren im Besitz eines Führerscheins sind, Fahrschüler, Lenker von Kleinkrafträdern, Krafträdern, dreirädrigen und vierrädrigen Krafträdern, Lenker von Lastkraftwagen mit einem zulässigen Höchstgewicht von mehr als 3,5 Tonnen, Lenker von Bussen mit mehr als acht Sitzplätzen außer dem Fahrersitz, Taxifahrer im Dienst sowie auch Lenker von Fahrzeugen,

die Gefahrgut befördern. Die neu festgesetzte Höchstgrenze für die oben genannten Kategorien beträgt 9 Mikrogramm Alkohol pro 100 Milliliter Atemluft oder 20 Milligramm Alkohol pro 100 Milliliter Blut.

Die Nutzung von handgehaltenen Mobiltelefonen und sonstigen Geräten

durch den Fahrzeuglenker ist während des Fahrens verboten. Fahrzeuglenker, die ihr Handy während der Fahrt benutzen möchten, müssen eine Freisprecheinrichtung verwenden.



Kelokedara

Die Verwendung

von **Sicherheitsgurten** ist sowohl auf den Vorder- als auch auf den Rücksitzen obligatorisch. Kinder mit einer Körpergröße unter 1,50 m müssen einen entsprechend angepassten Sicherheitsgurt tragen oder durch ein geeignetes und wirksames Rückhaltesystem geschützt werden. Bitte beachten Sie, dass Sie wenn Sie während Ihres Aufenthalts in Zypern ein Kraftfahrzeug lenken möchten, stets einen gültigen Führerschein mit sich führen müssen. Dabei ist Folgendes zu berücksichtigen:

- EU-Bürger können Fahrzeuge unter Verwendung des Führerscheins ihres Heimatlandes lenken.
- Besucher aus Ländern, die nicht Mitgliedstaaten der EU sind, können für eine Dauer von max. 30 Tagen den Führerschein ihres Heimatlandes verwenden oder sie können Fahrzeuge mit einem gültigen internationalen Führerschein lenken.
- Staatsbürger Norwegens, Islands, Lichtensteins, Australiens, Russlands, Georgiens, der Ukraine, Serbiens, der Schweiz, Zimbabwes, der U.S.A, Japans, Kanadas, Neuseelands, Südafrikas und Südkoreas können den Führerschein ihres Heimatlandes für eine Dauer von max. 6 Monaten verwenden. Bei Ablauf der 6 Monate müssen Sie die Ausstellung eines zyprischen Führerscheins beantragen, ohne dabei zur Ablegung einer Fahrprüfung verpflichtet zu sein.
- Staatsbürger von Ländern, die nicht unter die oben genannten Kategorien fallen, sind zum Erwerb eines zyprischen Führerscheins unter Einhaltung der einschlägigen Verfahren verpflichtet, d. h. durch

Ablegung einer Führerscheinprüfung (sowohl des theoretischen als auch des praktischen Teils).

Lenken von Motorrädern: Wenn Sie ein Motorrad oder Moped lenken möchten, sollten Sie Folgendes berücksichtigen:

- Das Gesetz sieht vor, dass sowohl für den Fahrer als auch für den Beifahrer Helmpflicht gilt.
- Beifahrer können auf geeigneten Motorrädern bzw. Mopeds befördert werden, vorausgesetzt sie sind mindestens 12 Jahre alt und sitzen ordnungsgemäß auf dem Sitz (nicht im „Damensattel“).
- Der vordere Scheinwerfer muss auch tagsüber eingeschaltet sein.

Fußgänger sollten Folgendes beachten:

- Benützen Sie den Bürgersteig. Falls kein Bürgersteig bzw. Gehsteig vorhanden ist, gehen Sie stets auf der rechten Straßenseite (also in Richtung des entgegenkommenden Verkehrs).
- Vor dem Überqueren der Straße zuerst nach rechts und dann nach links sehen.
- Verwenden Sie nachts reflektierende Anstecker oder tragen Sie Kleidung in hellen Farben, um für Fahrzeuglenker im Dunkeln gut sichtbar zu sein.
- Überqueren Sie die Straße nie zwischen geparkten bzw. stehenden PKWs oder in Kurven bzw. an Straßenecken oder bei großem Gefälle.

Autobahnen:

- Die Fahrzeuge haben die linke Fahrspur zu benutzen.
- Die Nutzung der rechten Fahrspur ist nur in folgenden Fällen gestattet:
Beim Überholen eines anderen Fahrzeugs
Wenn die linke Fahrspur nicht frei ist
Um Fahrzeugen bei der Auffahrt auf die Autobahn Vorrang zu geben

Folgendes ist auf den Autobahnen verboten:

- Fahrzeuge anzuhalten und/ oder zu parken
- Die Verwendung durch Fußgänger.
- Die Verwendung durch Radfahrer, Motorradfahrer und landwirtschaftliche Nutzfahrzeuge
- Fahrzeuge, die nicht in der Lage sind, die vorgeschriebene Mindestgeschwindigkeit von 65 km/h einzuhalten.

Bei Unfällen rufen Sie bitte unverzüglich die Notrufnummern 199 oder 112.

GENIEßEN SIE IHREN AUFENTHALT UND BITTE HELFEN AUCH SIE UNS DABEI, DIE STRASSEN ZYPERNS FÜR ALLE VERKEHRSTEILNEHMER SICHER ZU ERHALTEN.



Genießen Sie die völlig andere Art des Urlaubs auf Zypern – abseits der klassischen Ferienregionen, in absolutem Frieden und erholsamer Ruhe, in einem der liebevoll restaurierten traditionellen Häuser eines der unzähligen malerischen Dörfer der Insel.

Wachen Sie vom Krähen eines stolzen Hahnes auf, oder vom Schrei eines Esels, genießen Sie Ihr rustikales Frühstück im Schatten einer Weinlaube, bei duftendem Jasmin oder herrlich würzigem Thymian, erholen Sie sich auf einem ausgiebigen Spaziergang durch den

Pinienwald, sehen Sie bei der Herstellung von frischem Bauernbrot oder traditionellem „Halloumi“-Käse zu und genießen Sie das Landleben aus erster Hand. Und wenn am Abend die Sonne untergeht, lassen Sie ganz einfach die Seele baumeln und betrachten Sie einen der bezauberndsten Sternenhimmel Ihres Lebens, während das nächtliche Zirpen der Grillen Sie in den Schlaf singt.

Hier wird man Sie aufs Wärmste willkommen heißen, nachdem die Zyprioten zu Recht den Ruf herzlichster Gastfreundschaft genießen. Und Sie werden sicher viele neue Freundschaften schließen, bevor Sie die Insel verlassen. Wundern Sie sich nicht, wenn Ihre Gastgeber keine Mühe scheuen, um Sie wie ein Familienmitglied zu behandeln und dabei ein üppiges Festmahl mit unzähligen heimischen Leckerbissen für Sie veranstalten.



Kalopanagiotis - Nikosia

Probieren Sie ein bisschen von Allem, indem Sie die traditionellen „Mezedes“ bestellen und mit reichlich heimischem Bier oder Wein genießen. Der typisch zyprische süße Dessertwein Commandaria zählt zu den ältesten Weinsorten der Welt, und wenn Sie sich tapfer genug fühlen, sollten Sie auch ein kleines Gläschen „Zivania“ versuchen, das beinahe reiner Alkohol ist und wirklich ordentlich anschlägt!

Doch Zypern ist nicht nur im Sommer ein unvergessliches Erlebnis, sondern bietet sich als perfekter Urlaubsort für das ganze Jahr an. Reichlich vom Sonnengott gesegnet und mit ganzjährig angenehm

warmen Temperaturen ist die Insel auch in den Wintermonaten eine ideale Destination für Sonnenanbeter, während man bei einem Herbsturlaub die großen Menschenmengen vermeiden und im Frühling die einmalig schöne und farbenfrohe Naturlandschaft genießen kann. Mit ihren schroffen Felsküsten und stolzen Berggipfeln, sonnigen Weingärten und kühlen Pinienwäldern, weiten Getreidefeldern und üppigen Zitrusgärten bietet die Insel das Richtige für jeden Geschmack.



Tochni Larnaka

Und auch wenn Sie bereits völlig erholt und entspannt sind, bietet Ihnen Zypern eine Fülle sehenswerter Orte und fantastischer Erlebnisse. Spielen Sie eine Runde Golf, fahren Sie Rad, unternehmen Sie eine Wanderung oder probieren Sie mal eine ganz neue Sportart. Besichtigen Sie beeindruckende antike Tempel, reich geschmückte byzantinische Kirchen und alte Kunstgegenstände, die von einer mehr als 10.000 Jahre alten Zivilisation zeugen.

Die angebotenen Unterkünfte stellen perfekte Ausgangsorte dar, um die Insel auf eigene Faust zu erforschen. Sie wurden sorgsam und mit großer Liebe zum Detail restauriert, um ihren ganz besonderen Charakter zu erhalten, während sie gleichzeitig über modernen Komfort verfügen und sich somit als ideale Lösung für all jene anbieten, die Wert auf Komfort und Privatsphäre in freundlicher und ansprechender Umgebung legen.

Cyprus Agrotourism Company
 Limassol Ave. 19
 1390 Nikosia, Zypern
 Telefon: +357 22340071
 Fax: +357 22334764
 E-Mail: info@agrotourism.com.cy
 Website: www.agrotourism.com.cy

Weitere Informationen zu Unterkünften finden Sie auf der Website www.visitcyprus.com

Fremdenführer

Die Fremdenführer der Insel Zypern werden von der Fremdenverkehrszentrale Zyperns (Cyprus Tourism Organisation - CTO) ausgebildet und lizenziert, die auch der staatlich anerkannte Betreiber von „Schulen für Fremdenführer“ ist. Lizenzierte Fremdenführer für Besichtigungstouren und Führungen auf der Insel Zypern können Sie unter folgenden Nummern bzw. Adressen erreichen:

Verband Zypriotischer Fremdenführer

Postfach 24942, CY 1355, Nikosia
Tel: 22 76 57 55, Fax: 22 76 68 72
E-Mail: cytouristguides@cytanet.com.cy
www.cytouristguides.com

Die Fremdenführer können auch direkt kontaktiert werden. Ein „Verzeichnis der qualifizierten und lizenzierten Fremdenführer“ ist in den Geschäftsstellen der Fremdenverkehrszentrale Zyperns erhältlich, sowie auch über die Websites www.visitcyprus.com und www.visitcyprus.biz abrufbar.

Audio Guides

Haben Sie sich schon einmal die enormen Vorteile vorgestellt, die Ihnen ein persönlicher Audio-Guide beim Besuch eines neuen Landes bietet? Im Rahmen einer individuellen Audio-Führung erfahren Sie Wissenswertes über die Geschichte, die Zivilisation, die Menschen ...

Die Fremdenverkehrszentrale Zyperns hat eine Reihe verschiedener Audio Guides zu den archäologischen Stätten und Kulturdenkmälern der Insel Zypern (siehe nachstehendes Verzeichnis) als mp3-Dateien digitalisiert, die auf der Website der Fremdenverkehrszentrale

(www.visitcyprus.com) zum kostenlosen Download zur Verfügung stehen. Spielen Sie sie per Handy oder mp3-Player ab und erleben Sie das reiche kulturelle Erbe der Insel Zypern auf eine völlig neue Art.

Verzeichnis der Audio Guides, die zum Download bereit stehen:

Nikosia und Umgebung:

1. Das Zypern Museum
2. Byzantinisches Museum und Kunstgalerien
3. Das Chatzigeorgakis Kornesios – Haus / Völkerkundliches Museum
4. Omeriye Moschee (Ehemalige Augustinerkirche) - Nikosia

Limassol und Umgebung:

1. Archäologische Stätte von Kourion
2. Mittelalterliche Burg von Kolossi

Larnaka und Umgebung:

1. Agios Lazaros Kirche + Kirchenmuseum
2. Halan Sultan Tekkesi Moschee
3. Archäologische Stätte von Chirokoitia

Paphos und Umgebung:

1. Archäologischer Park Kato Paphos
2. Mittelalterliche Festung von Paphos
3. Königsgräber
4. Heiligtum der Aphrodite und Palaipaphos Museum - Dorf Kouklia
5. „Petra tou Romiou“ - Geburtsort der Aphrodite
6. „Bäder der Aphrodite“ - Akamas
7. Kloster St. Neofytos o Enkleistos

Freies Gebiet von Famagusta:

1. Agia Napa Kloster

Troodos

1. Kykkos Kloster (+ Museum des Heiligen Klosters von Kykkos)
2. Kirche Agios Nikolaos tis Stegis – Dorf Kakopetria
3. Kirche Timios Stavros (Heilig-Kreuz Kirche) – Dorf Pelendri
4. Kirche Stavros tou Agiasmati – Dorf Platanistassa
5. Kirche Panagia tou Araka – Dorf Lagoudera
6. Kirche Panagia Podithou – Dorf Galata
7. Kirche Agios Ioannis Lampadistis - Dorf Kalopanagiotis
8. Kirche Panagia Asinou – Dorf Nikitari
9. Kirche Metamorfosis tou Sotiros (Christi Verklärung) – Dorf Palaichori
10. Kirche zum Erzengel Michael – Dorf Pedoulas
11. Kirche Panagia tou Moutoula
12. Kloster Panagia tou Machaira

Byzantinische Kirchen und Klöster

Zahlreiche wertvolle Beispiele byzantinischer Kunst sind auf der Insel erhalten und können sowohl in den bemalten Kirchen mit ihren farbenfrohen Fresken als auch in den Klöstern Zyperns besichtigt und bewundert werden. Aufgrund der herausragenden Bedeutung der Ikonen und Fresken sind die meisten Gotteshäuser und Klöster stets verschlossen. Daher sollten interessierte Besucher, die die Kirchen besichtigen möchten, zuerst im Kafenion (dem Kaffeehaus) des Dorfes nach dem Popen oder Verantwortlichen fragen, der sie sicher gerne zur Kirche begleiten wird. Die Broschüre der Fremdenverkehrszentrale Zyperns mit dem Titel „10.000 Jahre Geschichte und Zivilisation“ widmet sich kurz verschiedenen Kirchen und

Klöstern auf der Insel. Für einige der Klöster gelten bestimmte Öffnungszeiten, die von den Besuchern einzuhalten sind.

Wichtige Hinweise:

- Vermeiden Sie es, Shorts, rückenfremie Tops, sehr kurze Kleider usw. zu tragen.
- Bitte fotografieren Sie nur ohne Blitz, da Blitzaufnahme die Ikonen und Fresken beschädigen können.
- In den Klöstern stehen keine Unterkünfte zur Verfügung.
- Die meisten Klöster und Konvente sind samstags und sonntags für Besuchergruppen geschlossen.
- In bestimmten Klöstern wie z.B. Panagia Machairas und Agios Iraklios wird empfohlen, dass die Erklärungen des Fremdenführers außerhalb der Klosteranlagen stattfinden.

Umweltzentren

1. Troodos Besucherzentrum (Umwelt-Informationen)

Plateia Troodos (Troodos Platz),
Tel: 25 42 01 45

2. Troodos Geopark Karvounas – Troodos Straße, unmittelbar neben dem Botanischen Garten

Tel: 22 952 043
Website: www.troodos-geo.org
Ganzjährig geöffnet

3. Botanischer Garten bei der Asbestmine Zypern,

Tel: 25 55 00 91
Tel/Fax: 25 55 00 92
E-Mail: troodosbg@fd.moa.gov.cy

4. Besucherzentrum des Athalassa Waldnationalparks,

Keryneia Ave. 1, 2116 Aglantzia
Tel: 22 462943, 22805527
Ganzjährig geöffnet

5. Akrotiri Umwelt-, Bildungs- und Informationszentrum

Dorf Akrotiri, Region Limassol
4640

Website:

www.akrotirienviroment.com

E-Mail: akrotiricentre@cytanet.com.cy

Tel: 25 82 65 62, Fax: 25 82 65 63
Ganzjährig geöffnet

6. Zyprisches Zentrum für Umweltforschung und -erziehung

Heilige Kirche von Limassol
4 Kilometer außerhalb des

Dorfes Akrotiri (nahe des
Konvents Agios Nikolaos ton
Gaton), Region Limassol

Website: www.kykpee.org

Tel: 25954954, 2586444

Fax: 25371548, 25335682

E-Mail: kykpee@cytanet.com.cy
a.chadjihambi@cytanet.com.cy

Ganzjährig geöffnet

7. Umwelt-Informationszentrum für die Bergregion von Larnaka

Agiou Louka Str. 35, 7731

Skarinou, Website:

www.perivallontiko.anetel.com

Tel: 24322020

Ganzjährig geöffnet

8. Episkopi - Paphos Umwelt-, Bildungs- und Informationszentrum

Dorf Episkopi, Tel: 26 642 234

(An öffentlichen Feiertagen
geschlossen)

Öffentliche Verkehrsmittel

Auf der Insel Zypern können Sie
entweder per Bus oder per Taxi
reisen.

Auf Zypern gibt es keine
Eisenbahn. Die Besucher werden
gebeten, die Fahrpläne und –
preise bei den entsprechenden
Beförderungsunternehmen zu
bestätigen, da sie Änderungen
unterliegen.

BUSVERKEHR

1. Überlandbusse:

Mehrere Busunternehmen
bieten regelmäßige
Verbindungen zwischen allen
größeren Städten und dem
Flughafen von Larnaka.
Für nähere Auskünfte wenden
Sie sich bitte an:

a) L.L.L.A. Intercity Buses Ltd

Tel: 70 00 77 89, 24 64 34 93

Fax: 24 64 34 92

E-Mail: info@intercity-buses.com

www.intercity-buses.com

b) Kapnos & Sons Transport Ltd

Tel : 77 77 14 77, 24 00 87 18

www.Kapnosairortshuttle.com

c) EAL Ltd

Tel : 7777 70 75, 25 33 87 67

Aus dem Ausland:

+357 97 77 90 90

Limassolaiportexpress.eu

E-Mail: info@limassolexpress.eu

2. Öffentliche Linienbusse

Sie verkehren tagsüber
regelmäßig und in gewissen
Regionen bis Mitternacht.
Für nähere Auskünfte wenden
Sie sich bitte an:

Nikosia:

Transport Organisation für den
Bezirk Nikosia (OSEL) Ltd

Tel: 77 77 77 55, 22 46 80 88

www.osel.com.cy

Limassol:

Transportunternehmen für den
Bezirk Limassol (EMEL) Ltd

Tel: 77 77 81 21, 25 35 21 11

www.limassolbuses.com

Larnaka:

Larnaka Buses Zenonas Ltd

Tel: 80 00 77 44, 24 66 55 31

www.zinonasbuses.com

Paphos:

Paphos Transport Organisation

Ltd Tel: 80 00 55 88, 26 93 42 52
www.pafosbuses.com

Paralimni/Protaras & Agia

Napa:

M.E. Ammochostos Buses Ltd
Tel: 23 81 90 90, 80 00 52 00
www.osea.com.cy

Überlandbusse:

L.L.L.A Intercity Buses Ltd
Tel: 24 64 34 93, 80 00 77 89
www.intercity-buses.com

Taxiverkehr:

1. Service Taxis (von mehreren Passagieren geteilt):

Dieser Dienst bietet die Möglichkeit, sich ein Taxi mit 4-8 weiteren Passagieren zu teilen. Es bestehen halbstündliche Taxiverbindungen zwischen allen größeren Städten Zyperns (Nikosia, Limassol, Larnaka und Paphos): Montag – Freitag zwischen 06.00 – 18.00 Uhr, Samstag & Sonntag zwischen 07.00 – 17.00 Uhr. Telefonische Sitzplatzreservierung ist möglich und die Passagiere können nach entsprechender Absprache an beliebigen Punkten innerhalb des Stadtgebiets abgeholt bzw. abgesetzt werden. Dieser Dienst wird von einer Vereinigung privater Taxiunternehmen unter dem Dach der Firma Travel & Express angeboten.
Tel: 77 77 74 74
www.travelexpress.com.cy

2. Stadt-Taxi

In allen Städten ist Taxidienst rund um die Uhr verfügbar. Taxis können telefonisch bestellt oder auf der Straße angehalten werden. Die Stadt-Taxis sind mit Zählern ausgestattet, die obligatorisch verwendet werden müssen. Die Berechnung des Tarifs beginnt, sobald der Passagier in das Taxi eingestiegen ist. Sollten Sie sich dazu entscheiden, die Insel

im Rahmen einer geführten Rundfahrt zu entdecken, so nehmen Sie sich einen lizenzierten Fremdenführer.

Notfälle/ Krankenhäuser

In Notfällen können Sie unter folgenden Telefonnummern Soforthilfe erhalten – man spricht Englisch:
AUF DER GANZEN INSEL

Krankenwagen / Rettung: 199/112
Feuerwehr: 199/112
Polizei: 199/112
Apotheken Nachtdienst: 11892
oder automatische Bandansage für Nikosia 90901412, für Limassol 90901415, für Larnaka 90901414, für Paphos 90901416 und für Famagusta 90901413
AIDS Beratungszentrum:
22 30 51 55
DROGEN-Notdienst:
Informationszentrale für Rauschgift und Vergiftungen:
90901401

Krankenhäuser:

Allgemeines Krankenhaus
Nikosia: 22 60 30 00
(Unfälle & Notaufnahme)
Makario Krankenhaus:
22 40 50 00
Allgemeines Krankenhaus
Limassol: 25 80 11 00
Altes Allgemeines Krankenhaus
Limassol: 25 30 53 33
Allgemeines Krankenhaus
Larnaka: 24 80 05 00
Altes Allgemeines Krankenhaus
Larnaka: 24 30 43 12
Allgemeines Krankenhaus
Paphos: 26 80 31 00
Krankenhaus Paralimni:
23 20 00 00
Krankenhaus Platres 25 42 22
24, 25 42 13 24
Krankenhaus Polis: 26 32 14 31
Krankenhaus Kyperounta:
25 53 20 21

CTO Büros in Zypern

Lemesou Avenue 19, Nikosia, Postfach
24535, CY 1390 Nikosia Zypern
Tel: 22 69 11 00, Fax: 22 33 16 44
E-Mail: cytour@visitcyprus.com
Website: www.visitcyprus.com

Informationsbüros

Nikosia

- Aristokyprou 11, Laiki Geitonia
(Östlich der Plateia Eleftherias)
CY 1011 Nikosia
Tel: 22 67 42 64, Fax: 22 66 07 78

Limassol

- Eingang zum Alten Hafen,
Syntagmatos Platz, Limassol
Tel: 25 36 27 56, Fax: 25 74 65 96
- Georgiou A' 22, CY 4047 Limassol
Potamos tis Germasogeias
(Östliche Zufahrt zum Dasoudi Strand)
Tel: 25 32 32 11, Fax: 25 31 34 51

Larnaka

- Plateia Vasileos Pavlou, CY 6023
Larnaka
Tel: 24 65 43 22, Fax: 24 65 34 92

Paphos

- Agoras 8, CY 8010 Paphos
Tel: 26 93 28 41, Fax: 26 95 33 41
- Poseidonos 63A, CY 8042 Kato Paphos
Tel: 26 93 05 21, Fax: 26 93 05 19

Polis

- Vasileos Stasioikou A' Str. 2
CY 8820 Polis Chrysochous
Tel: 26 32 24 68, Fax: 26 32 13 27

Agia Napa

- Kryou Nerou Avenue 12, CY 5330
Agia Napa
Tel: 23 72 17 96, Fax: 23 72 45 07

Paralimni - Protaras

- Protara Str. 14, CY 5296 Paralimni
Tel: 23 83 28 65, Fax: 23 83 28 64

Pano Platres

- CY 4820 Platres
Tel: 25 42 13 16, Fax: 25 81 30 80



EUROPÄISCHE UNION



REPUBLIK ZYPERN



STRUCTURAL FUNDS
ERDF - EUROPEAN REGIONAL DEVELOPMENT FUND

Diese E-Broschüre wurde vom Europäischen Fonds für regionale
Entwicklung (EFRE) im Rahmen der Durchführung des Projekts „
Marketing-Plan 2007-2013 für ländlichen Tourismus“ kofinanziert.





European Union

European Regional
Development Fund



Republic of Cyprus



Structural Funds
of the European Union in Cyprus

Dieses Projekt wurde von der Fremdenverkehrszentrale Zyperns (Cyprus Tourism Organisation) ausgeführt und aus Mitteln des Europäischen Fonds für regionale Entwicklung (EFRE) kofinanziert.



FREM DENVERKEHRSZENTRALE ZYPERN

Limassol Avenue 19, Postfach 24535, CY - 1390 Nikosia (Lefkosia) Zypern
Tel.: +357 22 691 100, Fax: +357 22 33 1644 E-Mail: cytour@visitcyprus.com

www.visitcyprus.com

600.4.03.17